



Leibniz Institute of Agricultural Development  
in Transition Economies

# Анализ удовлетворенности работой и качеством жизни в сельской местности Германии

**Антые Янч**

Научный сотрудник Института „Рамочные условия для аграрного сектора и анализ политики“, Институт аграрного развития в Центральной и Восточной Европе им. Лейбница (IAMO)



- Недопущение возникновения серьезных **диспропорций в уровне жизни** регионов как целевая установка политики
- **Закон о землеустройстве:** “выровненные социальные, инфраструктурные, экономические, экологические и культурные условия” (§2 абз. 2 п.1 Закона о землеустройстве).
- **Уставные цели некоммерческих земских сообществ с упором на развитие сельских территорий:** „Улучшение условий жизни, труда и окружающей среды в сельских территориях”
- **Общая сельскохозяйственная политика:** увеличение объема средств, выделяемых на цели развития сельских территорий (2-й „столп“)

# Проблемы сельских регионов как следствие оттока населения

- **Демографические изменения** и отток молодых людей из сельских регионов
- **Прогноз:** Сокращение численности населения сельских регионов более чем на 10 % к 2030 году (Фонд Бертельсмана, 2015 г.)
- **Причина:** Неудовлетворенность качеством жизни на селе (см., например, Beetz и Neu, 2009 г.)
- **Нежелательные последствия** для общества (см., например, Barlosius и Neu, 2007 г.)

1. Различается ли уровень жизни городского и сельского населения Германии?
2. Насколько удовлетворены уровнем жизни граждане Германии, занятые в сельском хозяйстве?

- Данные: „Социально-экономическая панель“ (**SOEP**) – регулярно повторяющийся представительный опрос, статистика за 2001-2014 годы
- Идентификация сельских регионов через показатель плотности населения
- Фокус на населении, занятом в растениеводстве
- Полученные ответы могли бы стать основой для принятия ответственными лицами решения в пользу дифференциации политических целей

## **Критика индикатора „валовой внутренний продукт“ (Coyle, 2014 г.)**

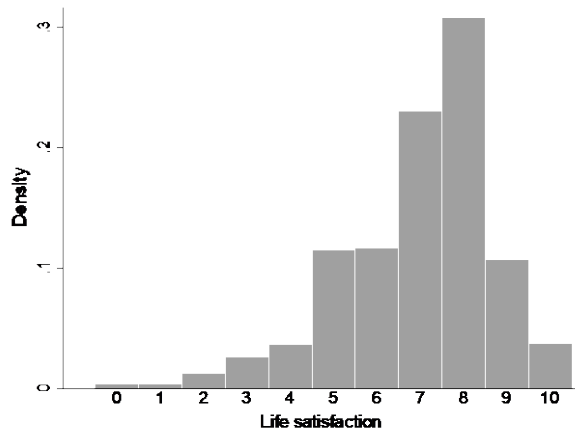
- зиждется на идее материального прогресса
- пренебрегает, к примеру, такими индикаторами, как неравенство доходов или эксплуатация природных ресурсов

## **Концепция субъективного благополучия как подход к измерению качества жизни**

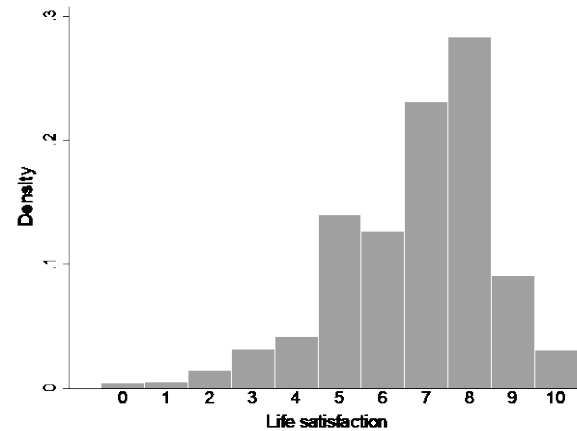
- Индекс удовлетворенности жизнью (*life satisfaction approach*)
- Качество жизни, выражаемое через индивидуальную самооценку, может в определенном приближении отражать суть понятия „удовлетворенность жизнью“ (Frey и Stutzer, 2002 г., Stiglitz и др., 2010 г.)

- Вопрос о степени **удовлетворенности жизнью**:  
„Насколько Вы удовлетворены, в общем и целом, Вашей жизнью сегодня?“
- **Варианты ответа**:  
одиннадцатибальная шкала от 0 (совершенно неудовлетворен) до 10 (совершенно удовлетворен)

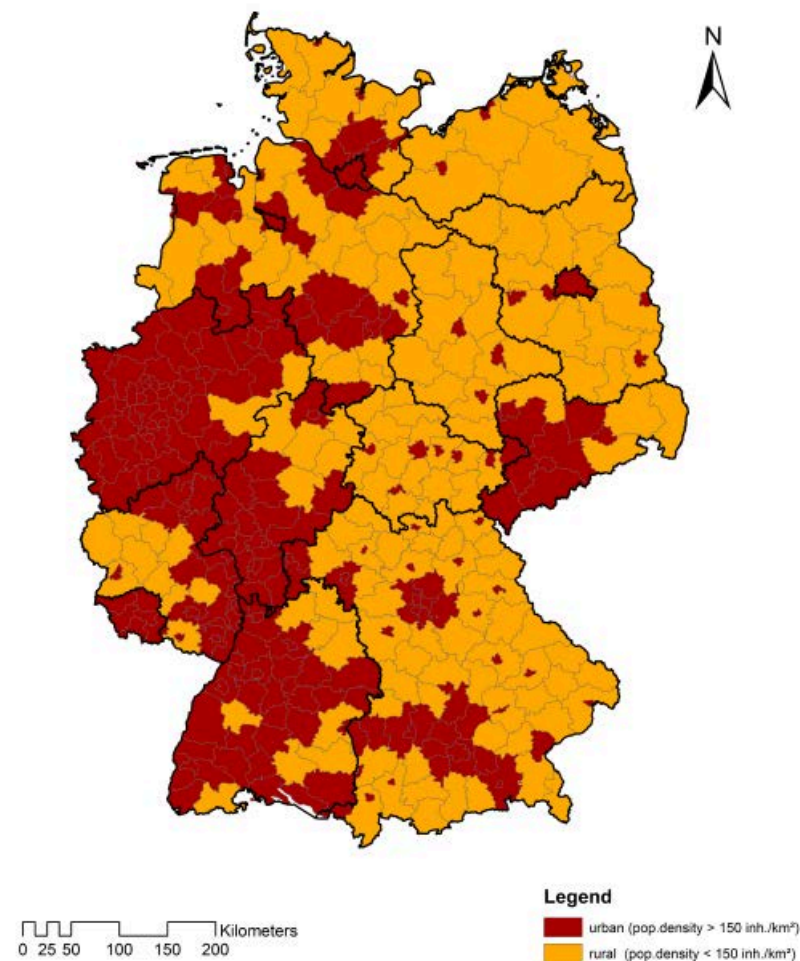
Город ( $\mu = 7,01$ )



Село ( $\mu = 6,78$ )

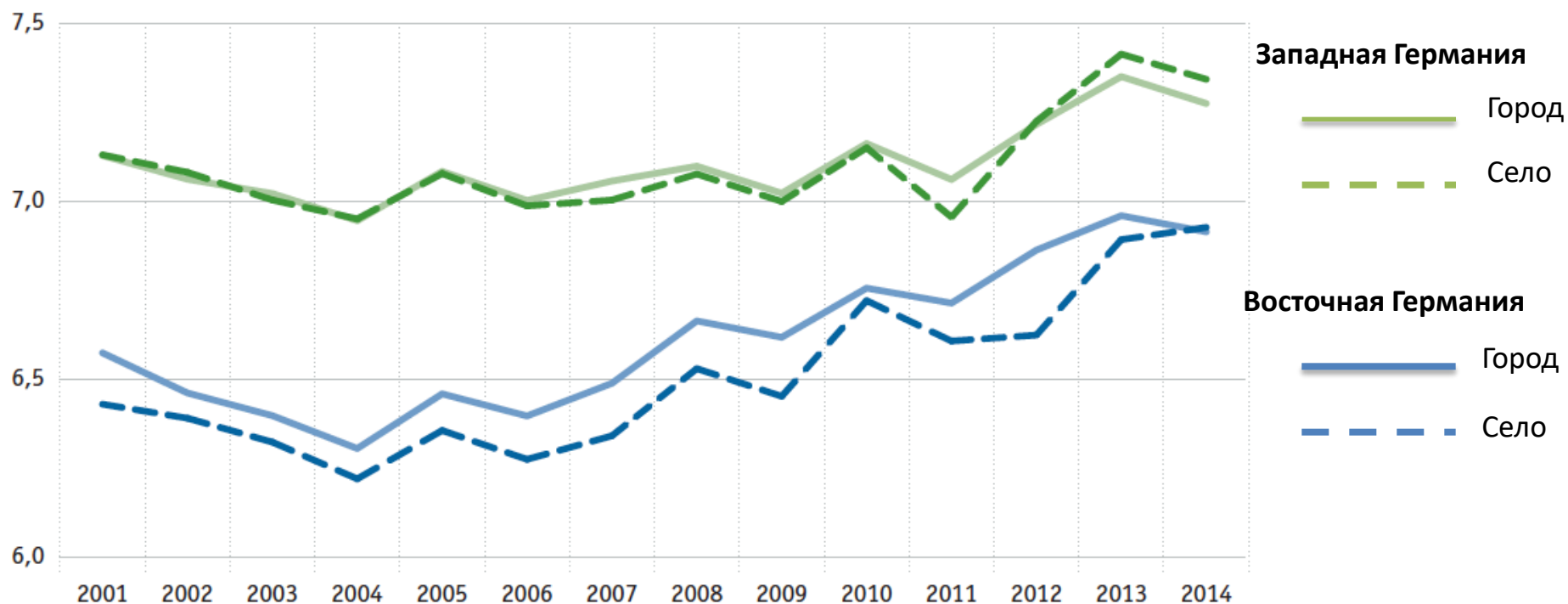


- **Сельские районы:**  
плотность населения  $\leq 150$   
чел./км<sup>2</sup>
- **Города земельного  
подчинения:**  
плотность населения  $> 150$   
чел./км<sup>2</sup>
- 244 города земельного  
подчинения и  
157 сельских районов



Источник: Результаты собственных вычислений. База данных INKAR Datenbank

# Индекс удовлетворенности жизнью городского и сельского населения Германии



Источник: Результаты собственных вычислений.  
Социально-экономическая панель (SOEP) т.32



# Удовлетворенность работой и жизнью отдельных профессиональных групп (Западная Германия)

## Квалифицированные кадры в растениеводстве



## Научные работники

## Руководящие работники

## Офисные работники и торговые служащие

## Техники и технические профессии

## Профессии сферы услуг, продавцы

## Квалифицированные кадры в растениеводстве

## Ремесленные и родственные профессии

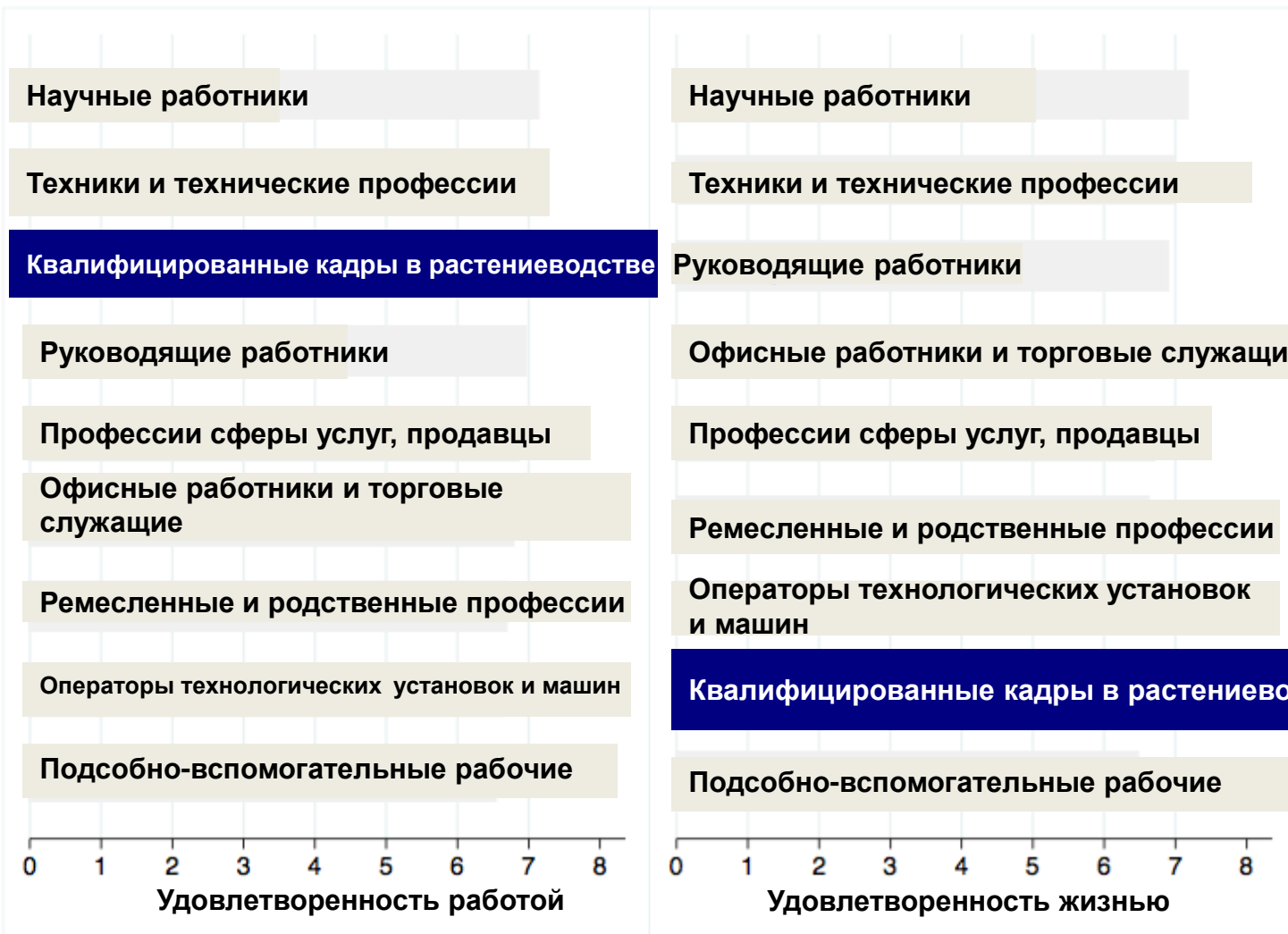
## Операторы технологических установок и машин

## Подсобно-вспомогательные рабочие



Источник: Результаты собственных вычислений. SOEP T.32

# Удовлетворенность работой и жизнью отдельных профессиональных групп (Восточная Германия)



Источник: Собственные расчеты. Социально-экономическая панель (SOEP) т.32

**Уровень удовлетворенности жизнью в сельских регионах несколько ниже, чем в городах (в Восточной Германии эта разница несколько больше, чем в Западной Германии)**

- Являются ли различия в ожиданиях от своего будущего фактором, усиливающим отток населения из сельских регионов?
- Сельские регионы высоко гетерогенны → отсюда необходимость дифференцированного подхода к их анализу
- Необходимость учета специфических признаков региона: объективные и субъективные индикаторы следует исследовать как целостность

### **Заметное расхождение показателей удовлетворенности работой и удовлетворенности жизнью зависимых работников в сельском хозяйстве**

- Полученные результаты пока не позволяют утверждать, что плохие условия труда в сельском хозяйстве являются причиной нехватки квалифицированных кадров на селе
- Как представляется, удовлетворенность работой на уровне выше среднего компенсирует оценку условий жизни на селе на уровне ниже среднего
- В этом контексте были бы полезны опросы (представителей молодого поколения) с учетом региональной специфики

# IAMO

Leibniz Institute of Agricultural Development  
in Transition Economies

***Благодарю за проявленное внимание!***



- **Социально-экономическая панель (SOEP) – это**
- **репрезентативное лонгитюдное исследование частных домохозяйств в Германии**
- **15 000 домохозяйств и 30 000 индивидуумов в год**
- **В исследовании учитываются, в т.ч., профессиональная карьера, занятость, доходы, ценности, жизненные установки, **индикаторы удовлетворенности****
- **Временные рамки исследования: 2001 – 2014 гг.**
- **Пример:**

	Город	Село	с/х	не с/х
Западная Германия	113 766	40 142	1 754	159 841
Восточная Германия	28 970	22 320	614	42 989
$\Sigma$	<b>142 736</b>	<b>62 432</b>	<b>2 368</b>	<b>202 830</b>

# Описательная статистика – инструмент выявления региональных характеристик

	Западная Германия		Восточная Германия	
	Город	Село	Город	Село
<b>Экономические индикаторы</b>				
ВВП р.с. (в 1000 евро)	31,74	23,39	24,77	18,84
Уровень безработицы (%)	7,68	6,25	13,71	13,53
Коэффициент Джини	0,25	0,22	0,22	0,23
Мест в учебных заведениях (на 100 заявок)	99,24	99,81	98,35	97,98
<b>Демографические индикаторы</b>				
Доля иностранцев	9,80	5,04	3,68	1,74
Жителей на 1 врача	616,09	799,62	514,73	814,39
Преступлений на 100 жителей	7,26	4,79	10,14	6,60
<b>Количество районов</b>	<b>218</b>	<b>106</b>	<b>26</b>	<b>51</b>

Источник: Результаты собственных вычислений. SOEP т.32, База данных INKAR Datenbank, Федеральное ведомство криминальной полиции