

**Сельское население и статистические показатели  
периода пандемии COVID – 19 (1-е полугодие 2020 г.)  
в контексте проблем социальной безопасности**

*ФГБУН Центр исследования проблем безопасности РАН  
Ведущий научный сотрудник Н.В.Кузина*

*Москва, 2020*

Исследование проводится в рамках Государственного задания ЦИПБ РАН на 2019 год и на плановый период 2020 и 2021 годы (НИР 0006-2020-0001).

## **Материал и методика исследования**

**Материал исследования:** статистические данные по регионам Российской Федерации (демография, социальная сфера, экономика, доходы и потребление домохозяйств, миграция, преступность) Росстата России, ГУ МВД России, Генеральной Прокуратуры России, имеющиеся в открытом доступе, за первое полугодие 2020 г., а также в некоторых случаях за 2019 и 2018 гг.

**Методика исследования:** корреляционный анализ, выполненный с помощью пакета STATISTICA 13.

**Цель исследования:**

- 1) выявить статистически значимые корреляции, тенденции, свойственные для регионов Российской Федерации, имеющих высокий процент сельского населения;
- 2) описать с помощью имеющихся актуальных статистических данных за 2020 г. и выявленных на их основе значимых с точки зрения математической статистики (коэффициент Спирмена для непараметрической статистики) взаимосвязей условный «портрет современной российской деревни» (сельских территорий).

# Материал исследования. Анализируемые показатели (начало 2020 г., за I полугодие 2020 г.) по регионам Российской Федерации.

1. Территория, кв.км.
2. Все население (на 01.20), чел.
3. Городское население (на 01.20), чел.
4. Сельское население (на 01.20), чел.
5. Родившихся за 01.-06.2020, чел.
6. Умерших за 01.-06.2020, чел.
7. Умерших от COVID- 19 за 05.2020, чел.
8. Умерших от COVID-19 за 06.20, чел.
9. Браков за 01.-06.2020.
10. Разводов за 01.-06.2020.
11. Среднегодовой доход домохозяйства, руб. (2020, II кв.)
12. Средняя задолженность домохозяйства (2020, II кв.), руб.
13. Средний депозит домохозяйства (2020, II кв), руб.
14. Количество фактов постановки на миграционный учет (01.20-06.20), чел.
15. Первично оформл.миграционный учет (01.20-06.20), чел.
16. Мигранты с целью работы внешние (01.20-06.20), чел.
17. Количество фактов снятия с миграц.учета (01.20-06.20), чел.
18. Принято решений о выдаче РВП (01.20-06.20), чел.
19. Число имеющих РВП на конец периода (01.20-06.20), чел.
20. Принято решений о выдаче ВЖ (первично) 01.20-06.20, чел.
21. Число действительные ВЖ на конец периода (01.20-06.20), чел.
22. Принято решение о гражданстве РФ (01.20-06.20), чел.
23. I кв, 2020, требуемые работники, тыс. чел.
24. Вакантные места по данным службы занятости, конец 06.2020, чел
25. Кол-во рабочей силы, тыс.чел. (15-72 лет, 01-06.20)
26. Работающие трудосп. возраста 15-72 лет, тыс.ч. (01.-06.20)
27. Безработные трудосп.возр, 15-72 лет, тыс.ч.(01.-06.20)
28. Неработ. пенсионеры на 1.01.2020, тыс.чел.
29. Всего пенсионеров, 01.2020, тыс.чел.
30. Кол-во рабочей силы, тыс.чел., май-июль 2020
31. Заняты, т.ч., май-июль 2020
32. Безработные, т.ч., май -июль 2020
33. Прожит. минимум 2019, руб.
34. Начисл.ЗП работников орг-ций, I п/г 2020, руб.
35. Среднемес. доход на душу насел., I п/г 2020, руб.
36. Потребит. среднемес. расх. на душу насел., I п/г 2020, руб.
37. Средняя ЗП, 2020, май, руб.
38. Оборот пищевых продуктов, январь-июнь, 2020, млн руб
39. Минимальный набор товаров и услуг для сравнения покуп. способн. июнь 2020, руб.
40. Потребление – на одного чл.семьи,I кв 2020, руб.
41. Расходы I кв. 2020, питание, %
42. Расходы I кв. 2020, ЖКХ, %
43. Расходы I кв. 2020, транспорт, %
44. Расходы I кв. 2020, отдых, %
45. Расходы I кв. 2020, образование, %
46. Врачей на начало 2019, всего
47. Врачей в сельской м-ти, на нач. 2019
48. Число койко-мест, на нач.2019
49. Больничных учр. на конец 2019
50. Число самостоят. обр. орг-ций высш.обр, 2019
51. Кол-во студентов в орг-циях ВО, чел., 2019
52. Выпущено из орг-ций ВО, чел., 2019
53. ВРП (валовая добавл. стоимость) в регионе за 2018, тыс.р.
54. Расходы соцподдержка в регионе на 12.2019, тыс.р.
55. Расходы соцподдержка в регионе на 06.2020, тыс.р.
56. Поступило от субъекта, млн.р. I п/г 2020, тыс.р.
57. Поступило в федеральный бюджет. от субъекта I п/г 2020, тыс. р.
58. Поступило в бюджет субъекта, I п/г 2020, тыс. р.
59. Задолженность региона по налогам, всего, I п/г 2020, тыс. р.
60. Задолж. региона по федеральн. налогам, I п/г, 2020, тыс.р.
61. Задолж. региона по региональн. налогам, I п/г, 2020, тыс.р.
62. Консолидир бюджет, доходы, I п/г 2020, тыс. р.
63. Консолидир.бюджет, расходы, I п/г 2020, тыс. р.
64. Профицит/дефицит (-), консолид.бюдж., I п/г 2020, тыс.р.
65. Кол-во преступлений, 01.-07.2020 (01.20-07.20)
66. Преступлений террористических на 07.2020 (01.20-07.20)
67. Преступлений экстремистских на 07.2020 (01.20-07.20).
68. Преступлений в отношении иностр. гр. и лиц без гражданства на 07.2020 (01.20-07.20)
69. Зарег. преступлений, соверш. иностр. гр. и лицами б/г на 07.2020 (01.20-07.20)
70. Доля домохозяйств с выходом в Интернет (%), 2019

# Результаты исследования. Корреляция (прямая и обратная зависимость) показателей по регионам Российской Федерации (коэффициент Спирмена)

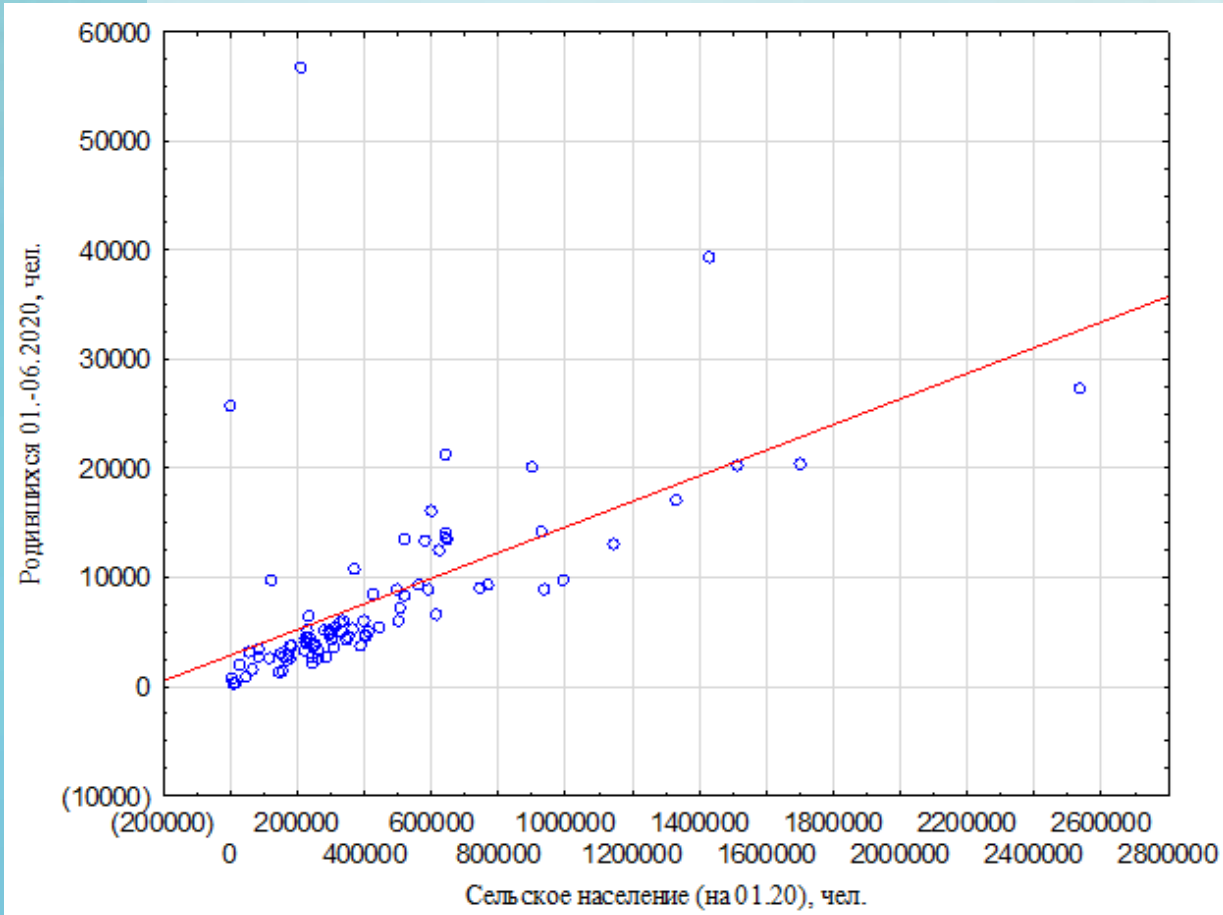
Взаимозависимые факторы по 85-ти регионам Российской Федерации	Сельское население (на 01.20), чел.
Врачей в сельской м-ти, на нач. 2019 г.	0,84
Все население (на 01.20), чел.	0,79
Родившихся 01.-06.2020, чел.	0,79
Безработные трудосп.возр, 15-72 лет, тыс.ч.(01.-06.20)	0,78
Кол-во рабочей силы, тыс.чел., май-июль 2020 г.	0,77
Кол-во рабочей силы, тыс.чел. (15-72 лет, 01-06.20)	0,77
Неработающие пенсионеры на 1.01.20, тыс.чел.	0,77
Безработные, т.ч., май -июль 2020 г.	0,76
Число койко-мест, на нач.2019 г.	0,76
Занятые, т.ч., май-июль 2020 г.	0,76
Работающие трудосп. возраста 15-72 лет, тыс.ч. (01.-06.20)	0,76
Выпущено из организаций ВО, чел., 2019 г.	0,76
Врачей всего на начало 2019 г.	0,75
Кол-во студентов в организациях ВО, чел., 2019 г.	0,75
Всего пенсионеров, 01.2020 г., тыс.чел.	0,75
Умерших за 01.-06.2020, чел.	0,73
Браков за 01.-06.2020.	0,73
Городское население (на 01.20), чел.	0,70
Больничных учреждений на конец 2019 г.	0,70
Оборот пищевых продуктов, январь-июнь, 2020, млн. руб.	0,69
Число самостоят. образовательных организаций высш.обр, 2019 г.	0,68
Разводов за 01.-06.2020.	0,68
Кол-во преступлений, 01.-07.2020 (01.20-07.20)	0,66

Задолженность региона по региональн. налогам, I п/г, 2020, тыс.р.	0,63
Число имеющих РВП на конец периода (01.20-06.20), чел.	0,61
Число действительные ВЖ на конец периода (01.20-06.20), чел.	0,59
Задолженность региона по налогам, всего, I п/г 2020, тыс. р.	0,58
Принято решений о выдаче ВЖ (первично) 01.20-06.20, чел.	0,57
Зарег. преступлений, соверш. иностр. гр. и лицами б/г на 07.2020 г. (01.20-07.20)	0,57
Консолидир.бюджет расходы, I п/г 2020, тыс. р.	0,56
Консолидир бюджет, доходы, I п/г 2020, тыс. р.	0,55
Задолж. региона по федеральн. налогам, I п/г, 2020, тыс.р.	0,53
Преступлений в отношении иностр. гр. и лиц без гражданства на 07.2020 г. (01.20-07.20)	0,52
Вакантные места по данным службы занятости, конец 06.2020, чел.	0,52
ВРП (валовая добавл.стоимость) региона за 2018г.тыс.р.	0,52
Первично оформл.миграционный учет (01.20-06.20), чел.	0,52
Принято решение о гражданстве РФ (01.20-06.20), чел.	0,50
Количество фактов постановки на миграционный учет (01.20-06.20), чел.	0,49
I кв, 2020, требуемые работники, тыс. чел.	0,49
Принято решений о выдаче РВП (01.20-06.20), чел.	0,48
Количество фактов снятия с миграцион-ного учета (01.20-06.20), чел.	0,47
Расходы соц.поддержка в регионе на 12.2019 г.тыс.р.	0,46
Мигранты с целью работы внешние (01.20-06.20), чел.	0,46
Расходы соцподдержка в регионе на 06.2020 г.тыс.р.	0,45
Преступлений террористич. на 07.2020 (01.20-07.20)	0,45
Поступило от субъекта, млн.р. I п/г 2020, тыс.р.	0,44
Поступило в бюдж.субъекта, I п/г 2020, тыс. р.	0,44
Умерших COVID- 19 за 05.2020, чел.	0,41
Умерших COVID-19 за 06.20, чел.	0,39

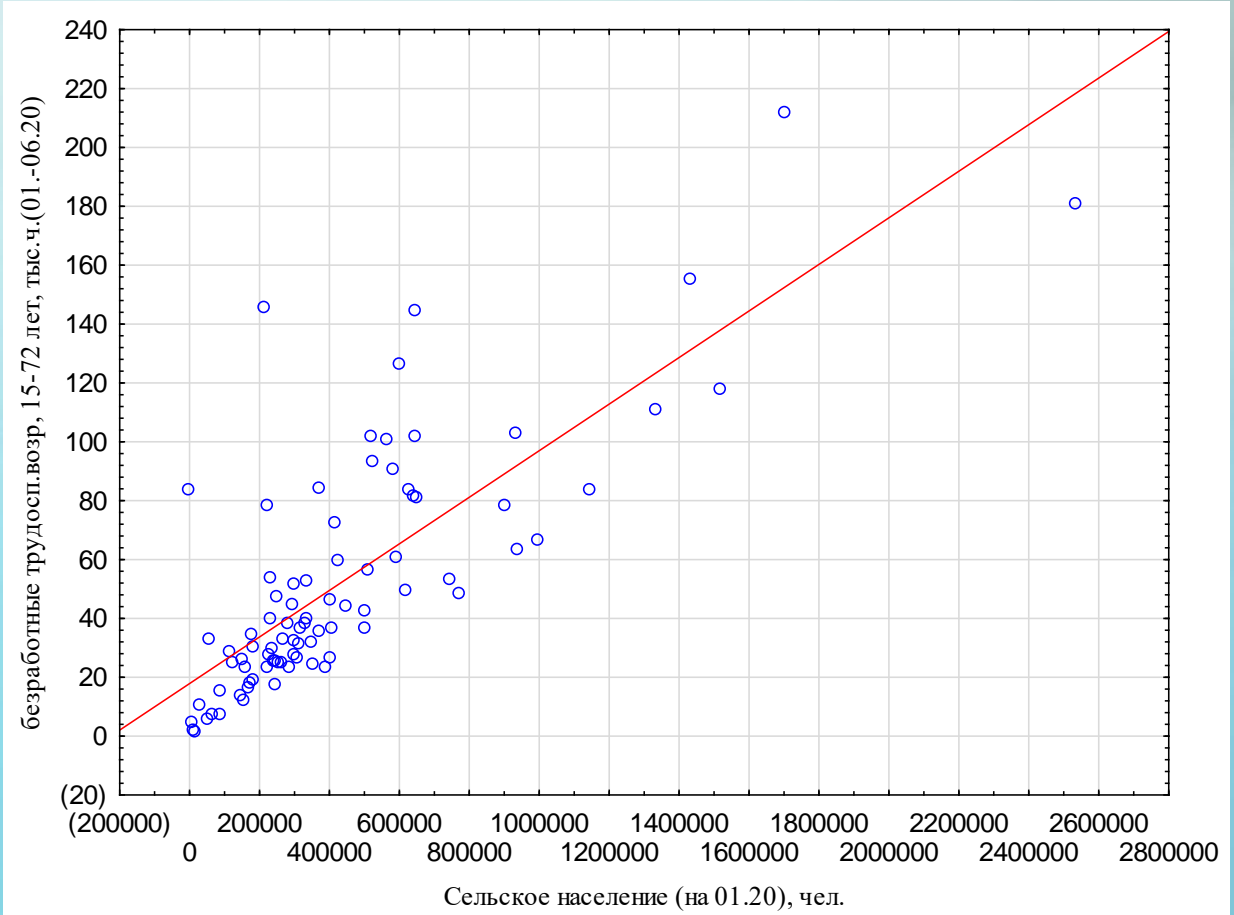
Поступило в федеральный бюдж. от субъекта I п/г 2020, тыс. р.	0,37
Преступл. экстремистск. на 07.2020г. (01.20-07.20).	0,34
Расходы I кв 2020, образование, %	0,19
Расходы I кв 2020, питание, %	0,17
Расходы I кв 2020, транспорт, %	0,03
Территория, кв.км	0,02
Расходы 1 кв 2020, отдых-, %	-0,04
Доля домохозяйств с выходом в Интернет (%), 2019 г.	-0,05
Расходы I кв 2020, ЖКХ, %.	-0,06
Профицит/дефицит (-), консолид.бюдж, I п/г 2020, тыс.р.	-0,06
Среднегодовой доход домохозяйства, руб (2020, 2 кв.)	-0,08
Средний депозит домохозяйства (2920, 2 кв), руб.	-0,13
Потребит. среднемес. расх. на душу насел., 1 п/г 2020, руб.	-0,17
Среднемес. доход на душу насел., 1 п/г 2020, руб.	-0,17
Средняя задолженность домохозяйства (2020, 2 кв), руб.	-0,18
Потребление на одного чл.семьи, I кв 2020, руб.	-0,21
Начисленные ЗП работников организаций, I п/г 2020, руб.	-0,24
Средняя ЗП, 2020, май, руб.	-0,27
Минимальный набор товаров и услуг для сравнения покуп. способн. июнь 2020, руб.	-0,39
Прожиточный минимум 2019, руб.	-0,47

# Корреляция (прямая зависимость) показателей по регионам Российской Федерации

Корреляция показателей «сельское население» и «количество родившихся, I полугодие 2020 г.», коэффициент Спирмена – 0,79. Корреляция показателей «сельское население» и

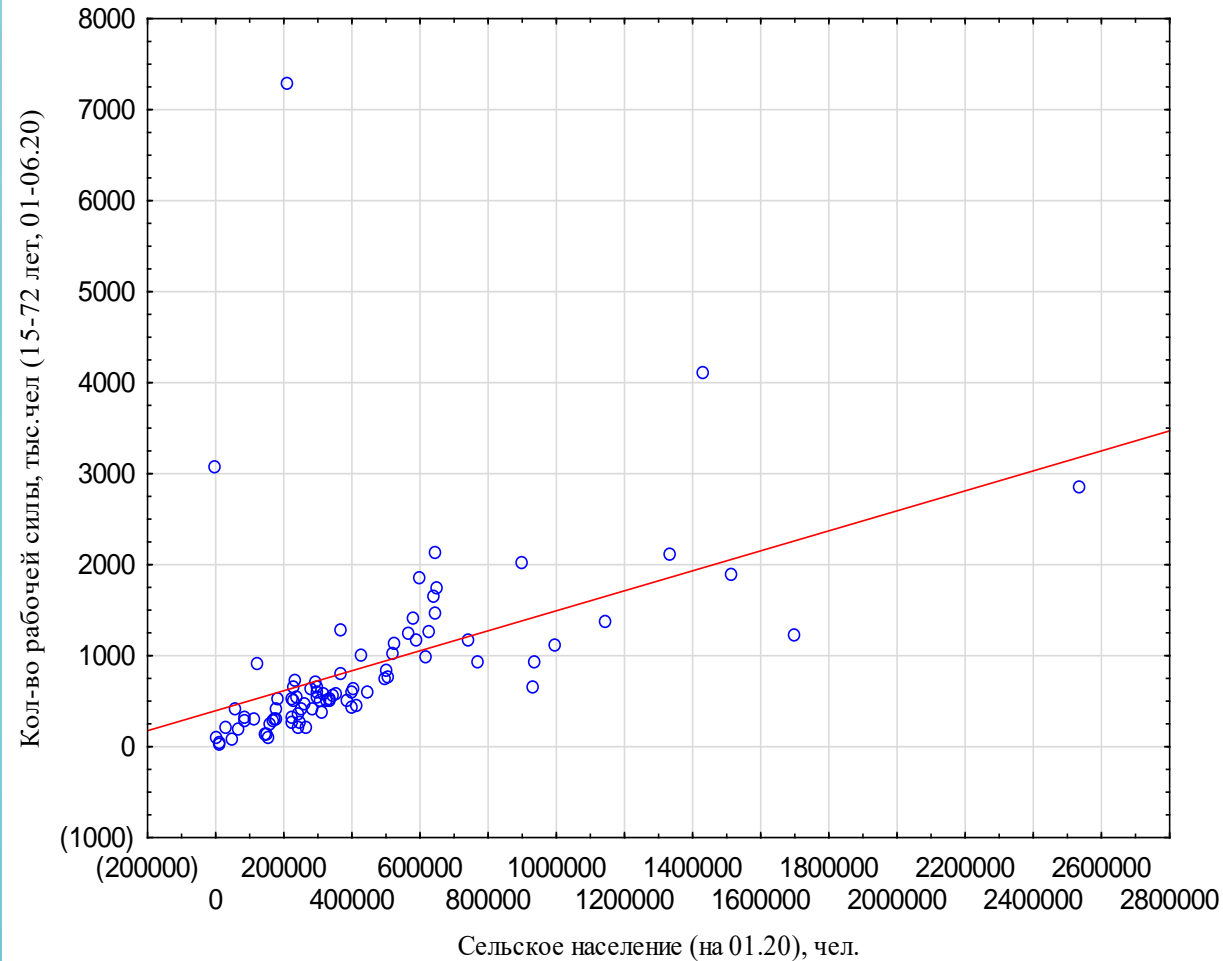


Корреляция показателей «сельское население» и «количество безработных трудоспособного возраста, I полугодие 2020 г.», коэффициент Спирмена – 0,78.

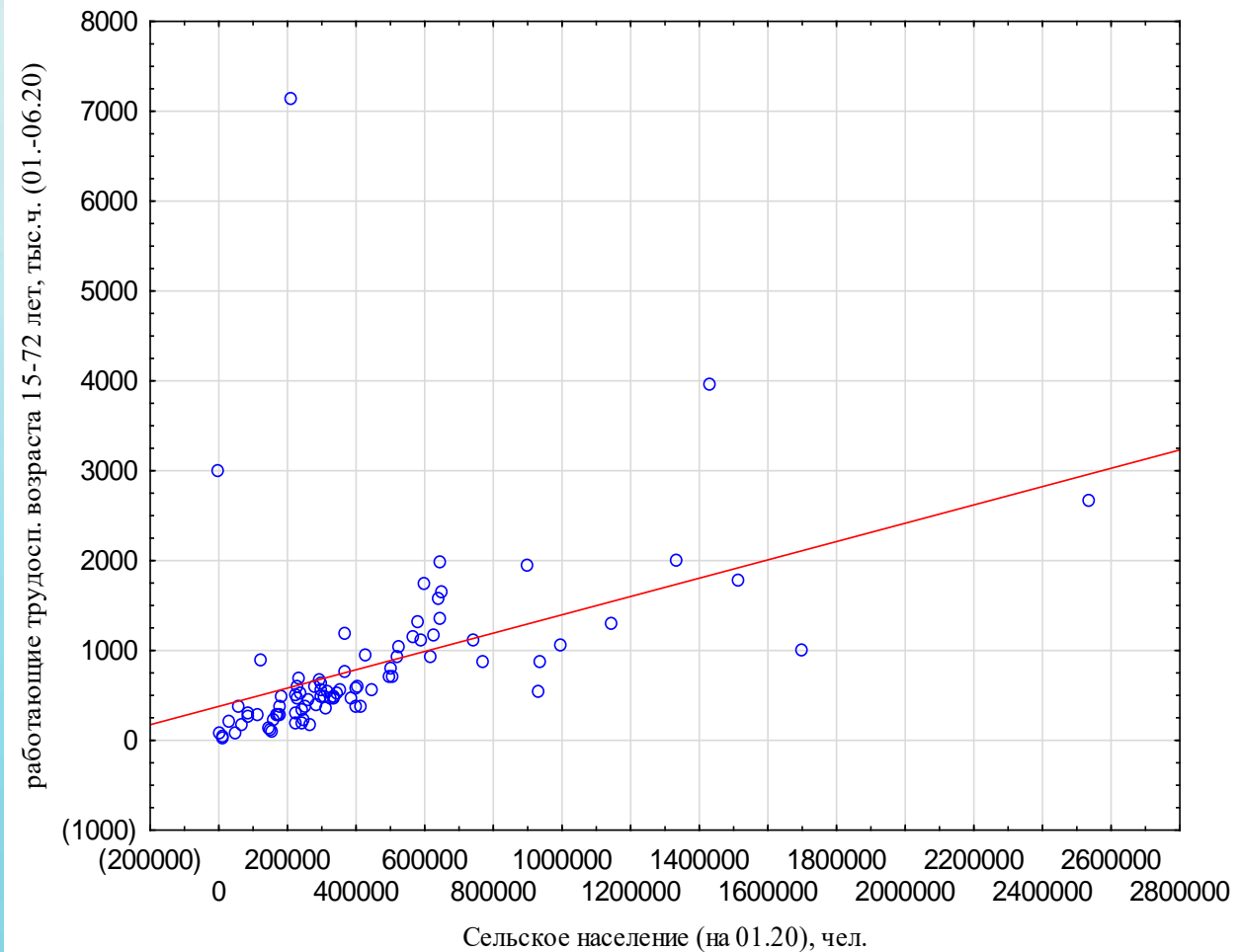


# Корреляция (прямая зависимость) показателей по регионам Российской Федерации

Корреляция показателей «сельское население» и «количество рабочей силы, I полугодие 2020 г.», коэффициент Спирмена – 0,77.

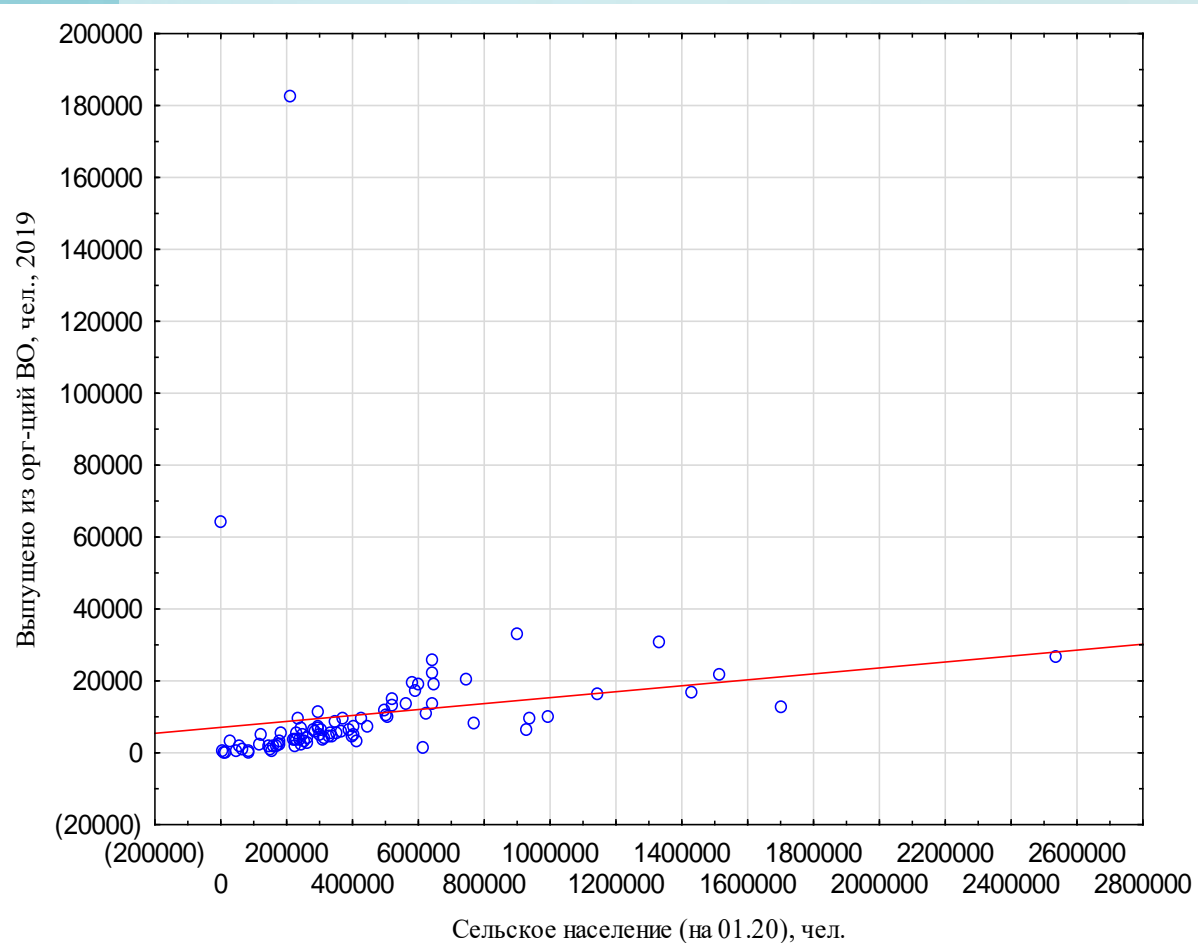


Корреляция показателей «сельское население» и «количество работающих трудоспособного возраста, I полугодие 2020 г.», коэффициент Спирмена – 0,76.

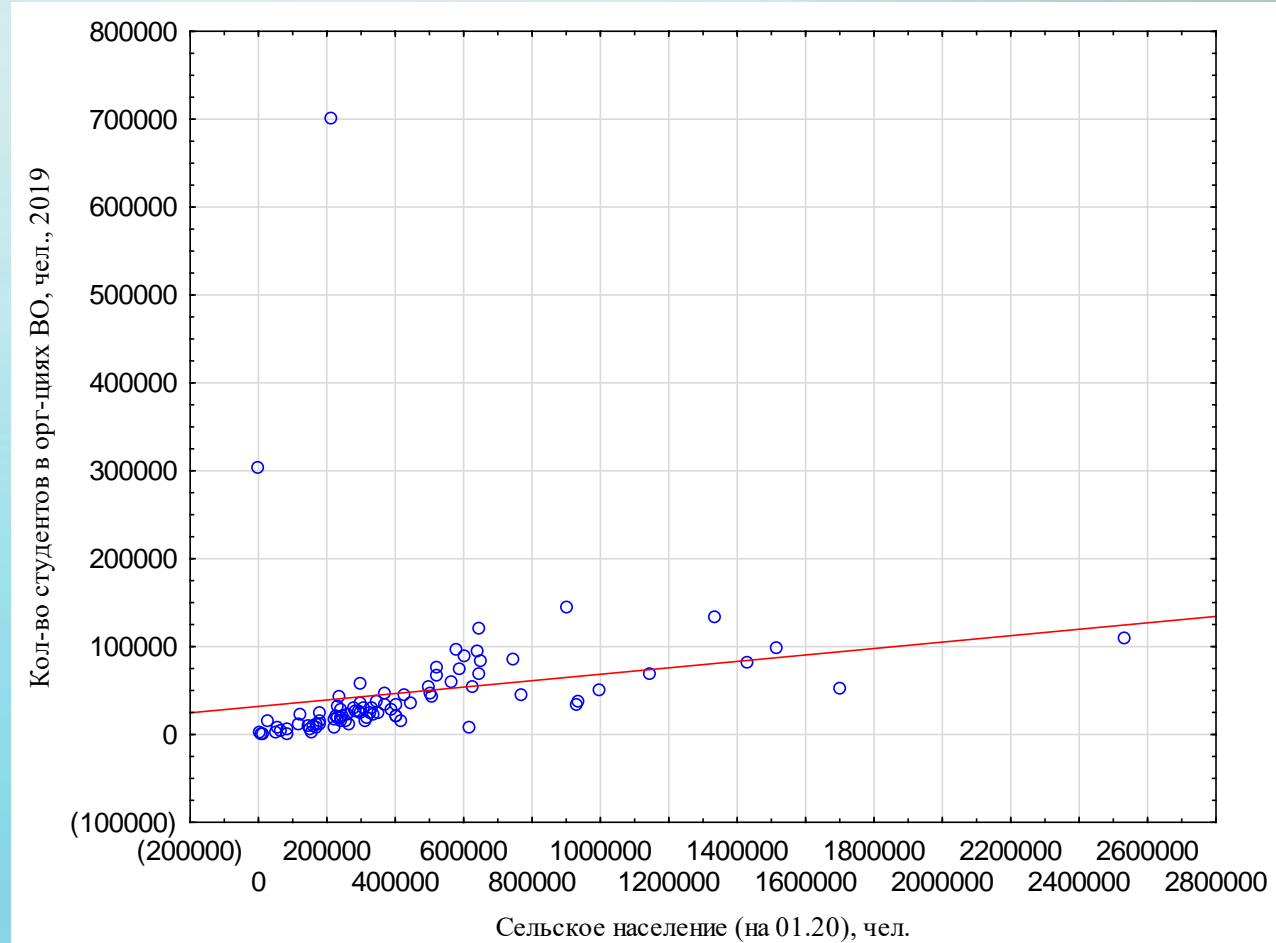


# Корреляция (прямая зависимость) показателей по регионам Российской Федерации

Корреляция показателей «сельское население» и «количество окончивших организации высшего образования в 2019 г.», коэффициент Спирмена – 0, 76.



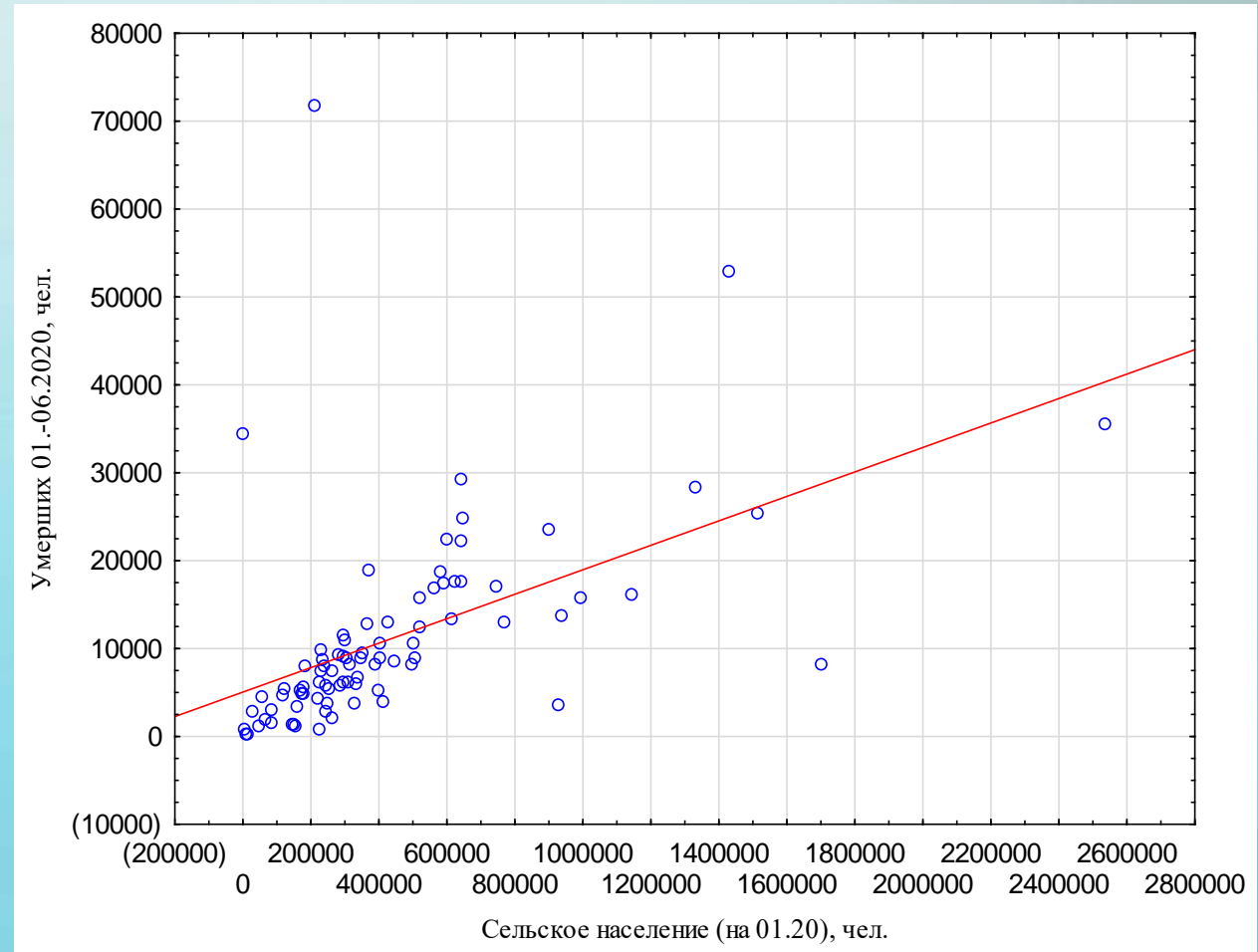
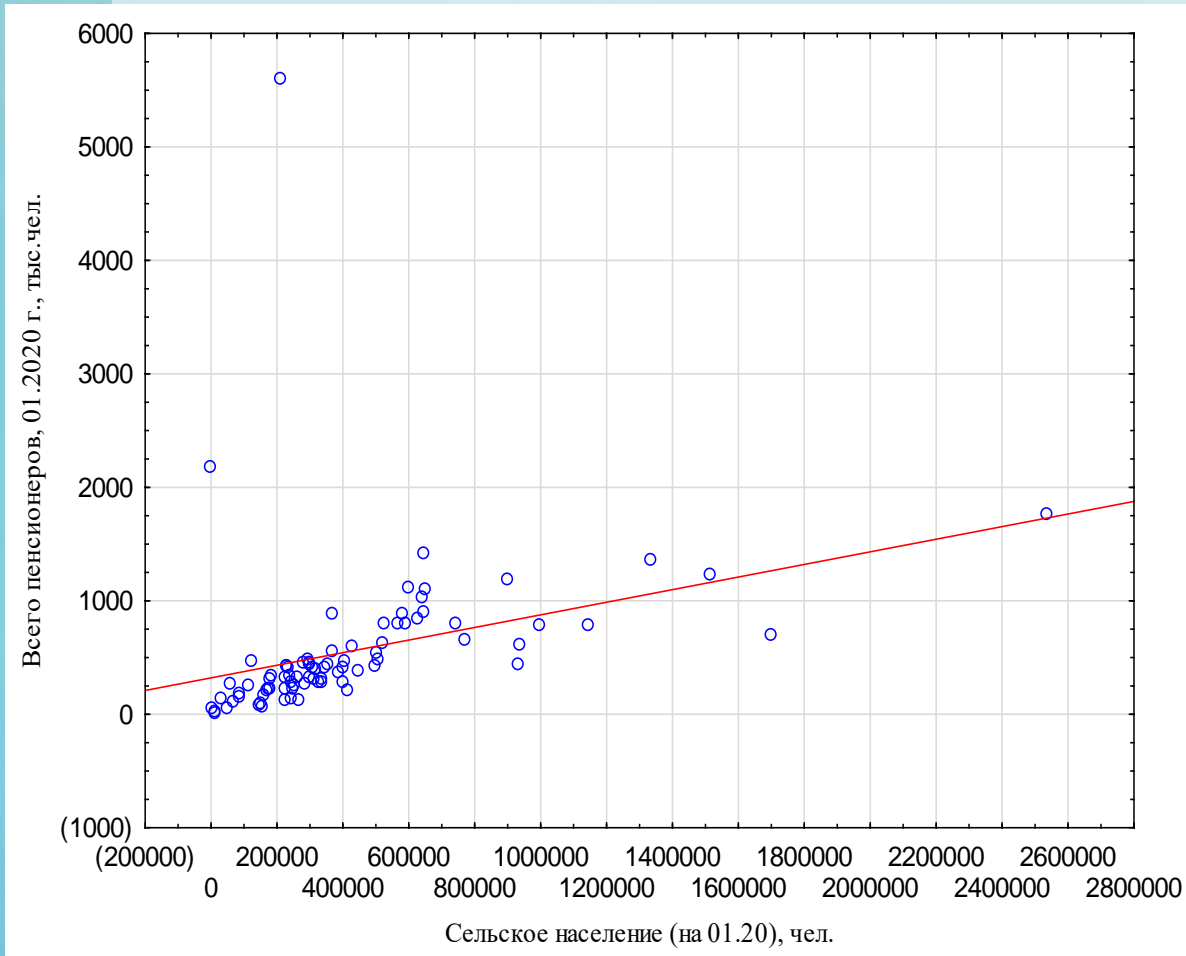
Корреляция показателей «сельское население» и «количество студентов в организациях высшего образования в 2019 г.», коэффициент Спирмена – 0, 75.



# Корреляция (прямая зависимость) показателей по регионам Российской Федерации

Корреляция показателей «сельское население» и «количество пенсионеров», коэффициент Спирмена – 0,75.

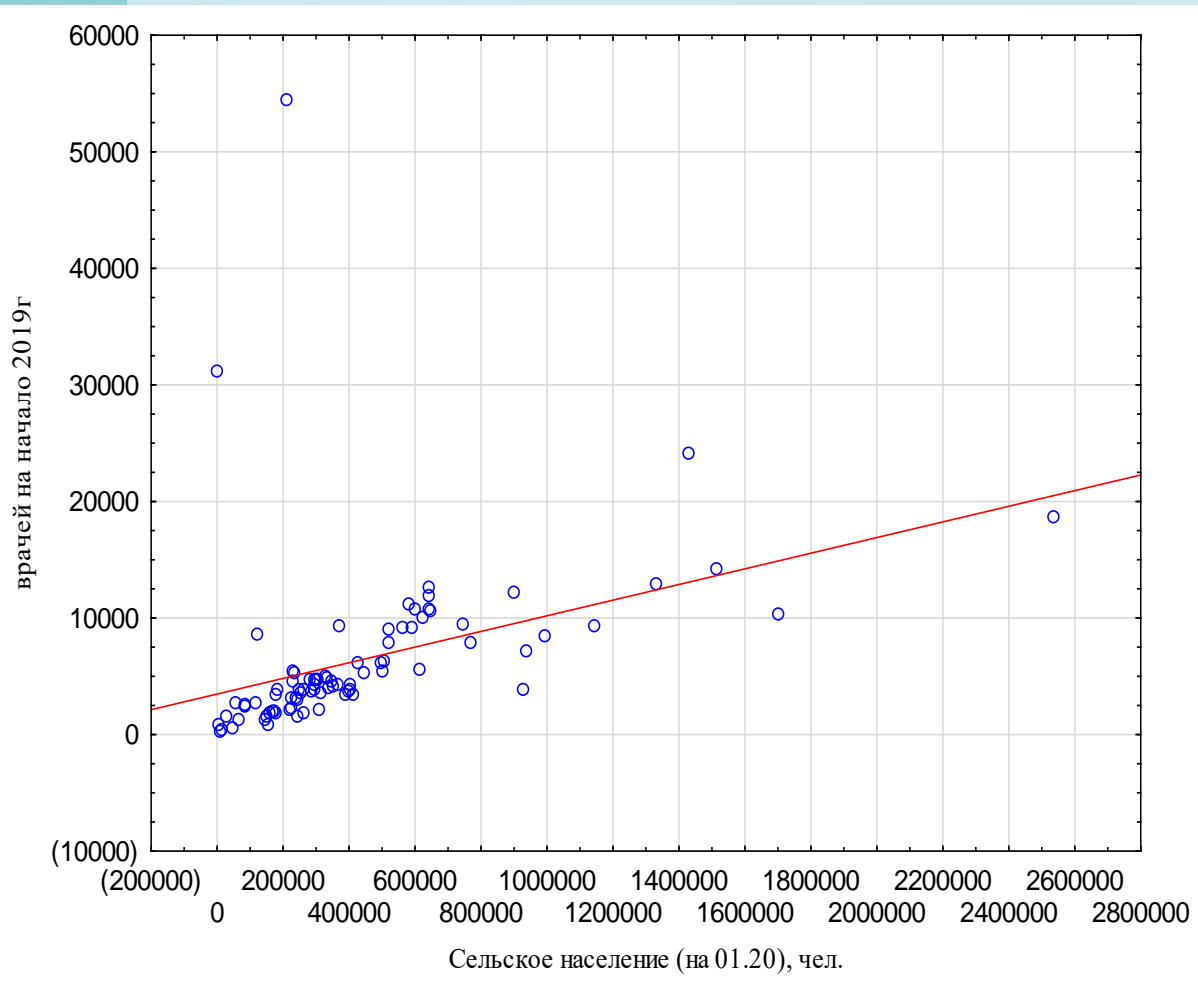
Корреляция показателей «сельское население» и «умерших, I полугодие 2020 г.», коэффициент Спирмена – 0,73.



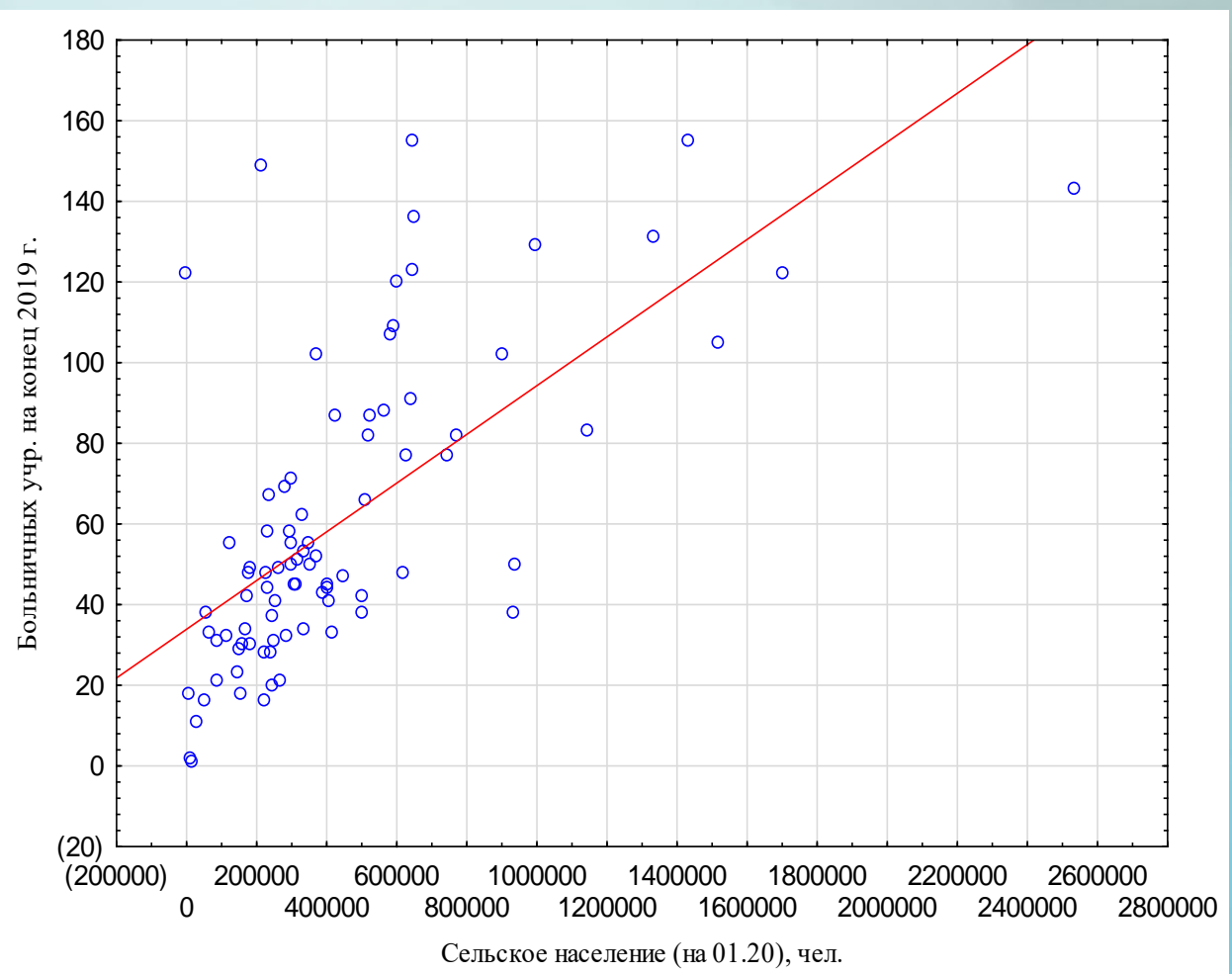


# Корреляция (прямая зависимость) показателей по регионам Российской Федерации

Корреляция показателей «сельское население» и «количество врачей на начало 2019 г.», коэффициент Спирмена – 0,75.

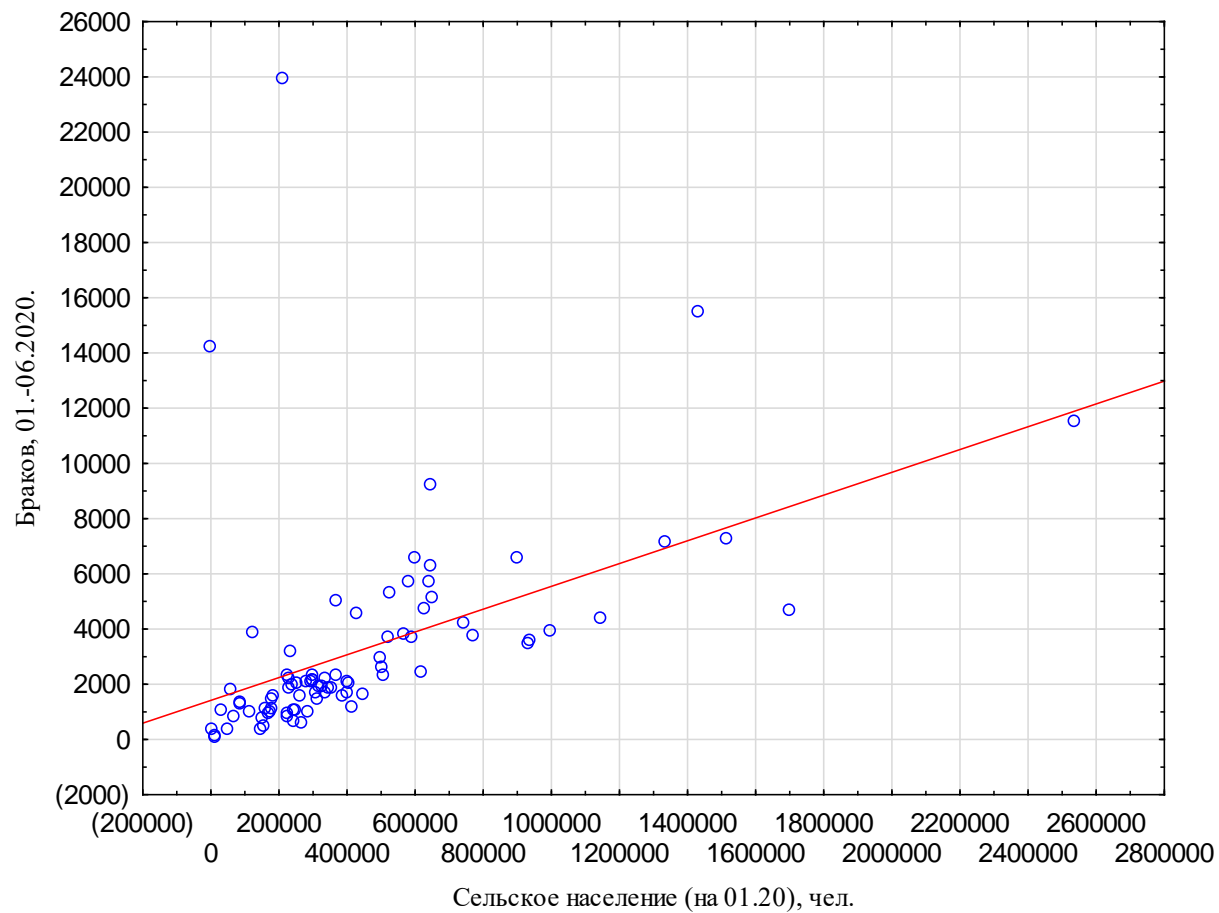


Корреляция показателей «сельское население» и «количество больничных учреждений на конец 2019 г.», коэффициент Спирмена – 0,70.

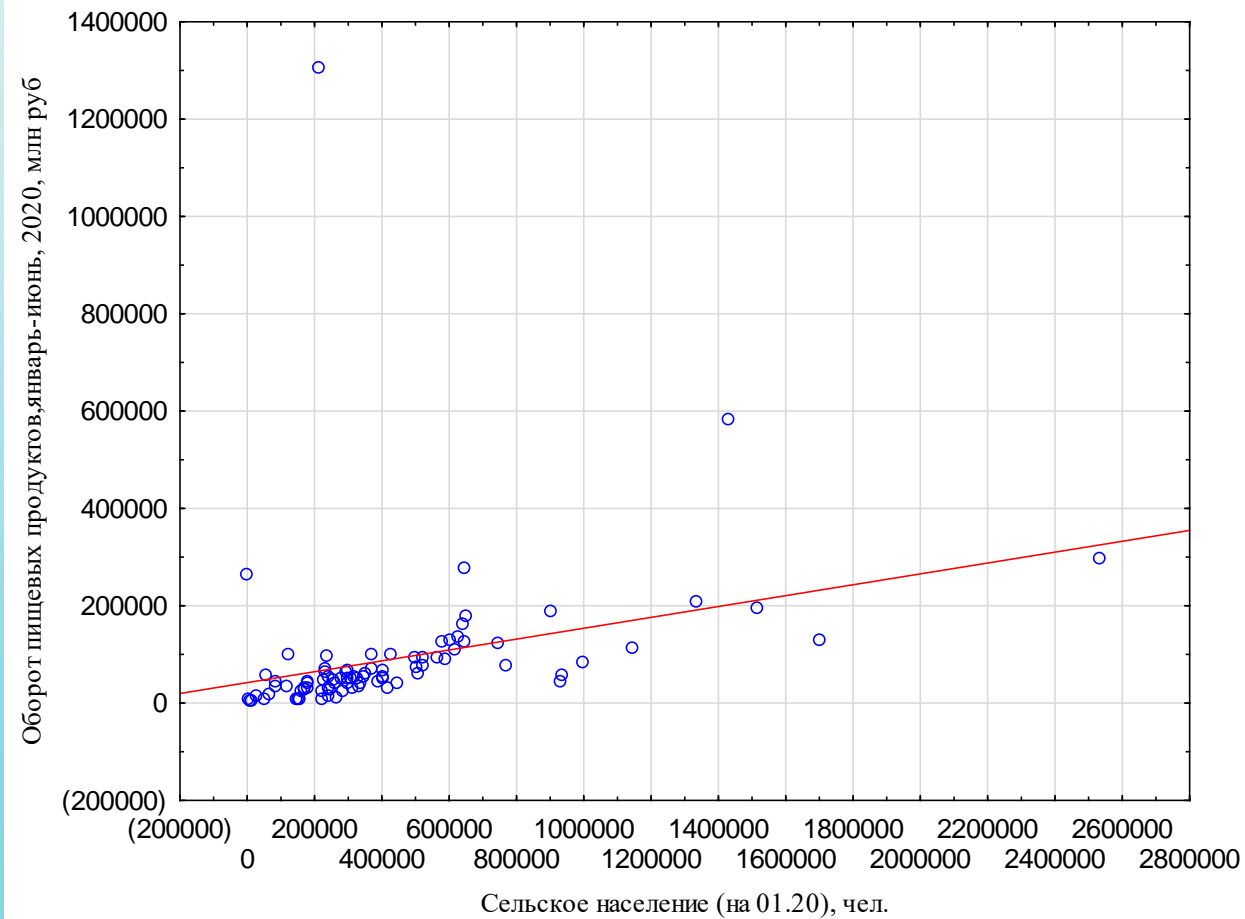


# Корреляция (прямая зависимость) показателей по регионам Российской Федерации

Корреляция показателей «сельское население» и «заключено браков, I полугодие 2020 г.», коэффициент Спирмена – 0, 73.

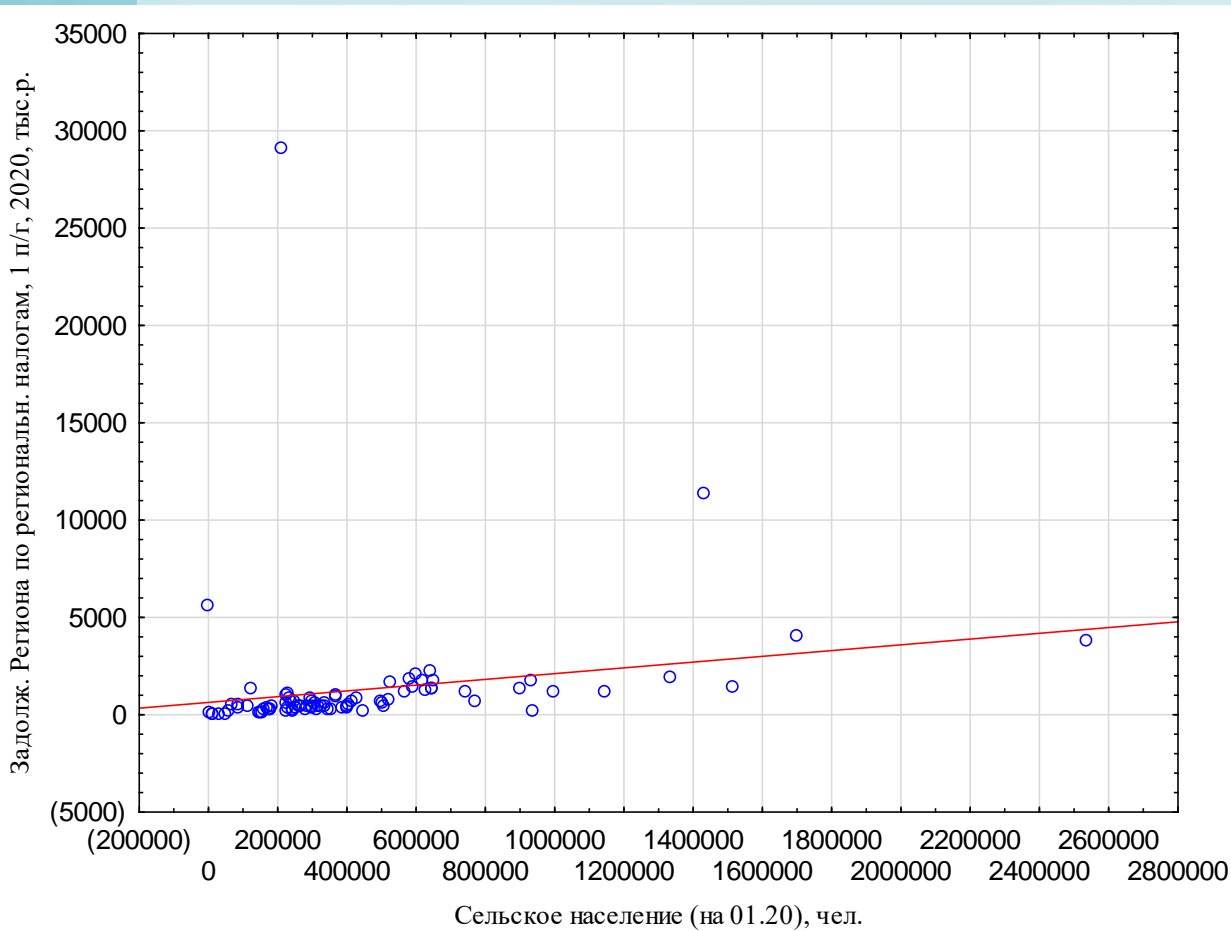


Корреляция показателей «сельское население» и «оборот пищевых продуктов, I полугодие 2020 г., млн. руб.», коэффициент Спирмена – 0, 69.

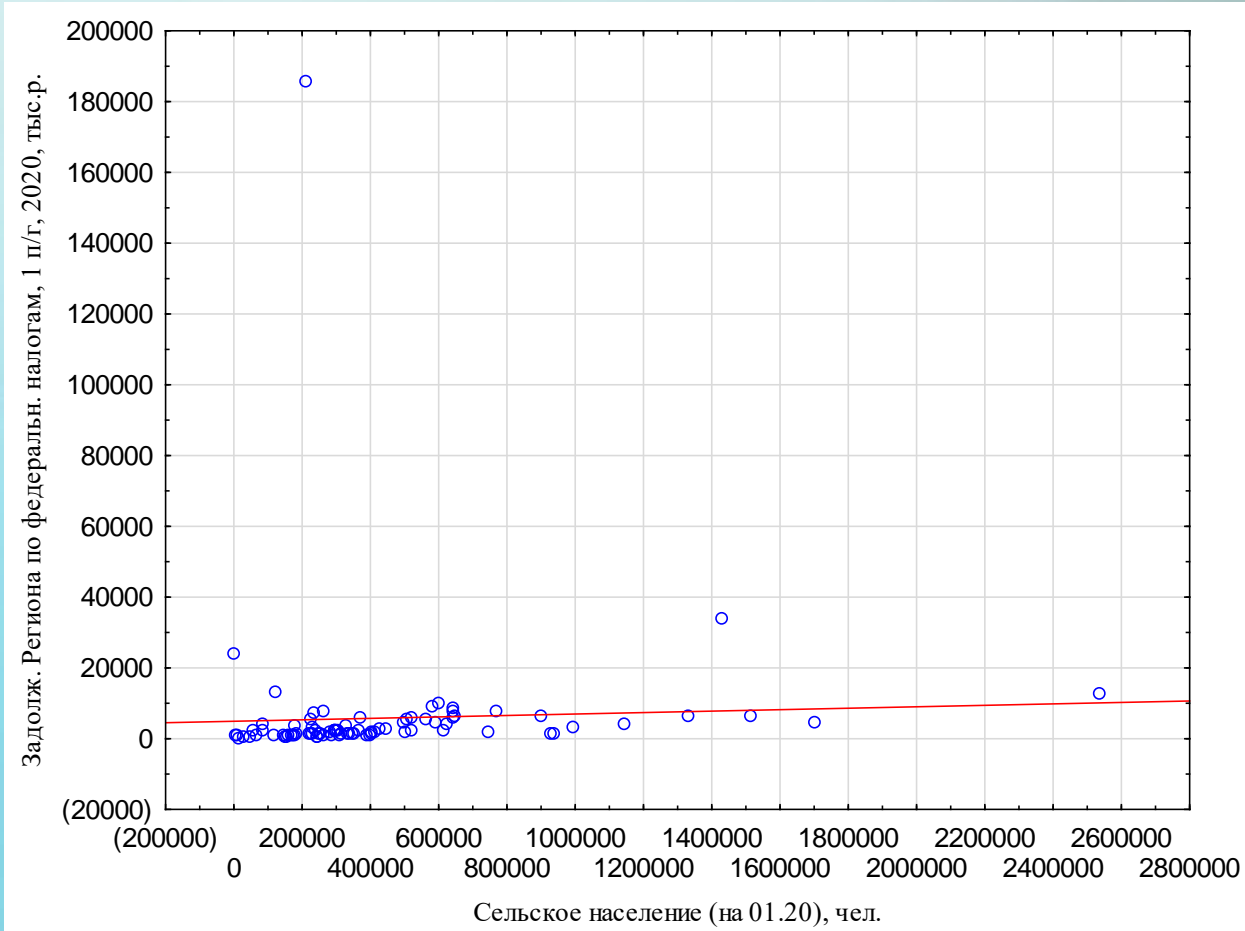


# Корреляция (прямая зависимость) показателей по регионам Российской Федерации

Корреляция показателей «сельское население» и «задолженность региона по региональным налогам, тыс.р., I полугодие 2020 г.», коэффициент Спирмена – 0, 63.

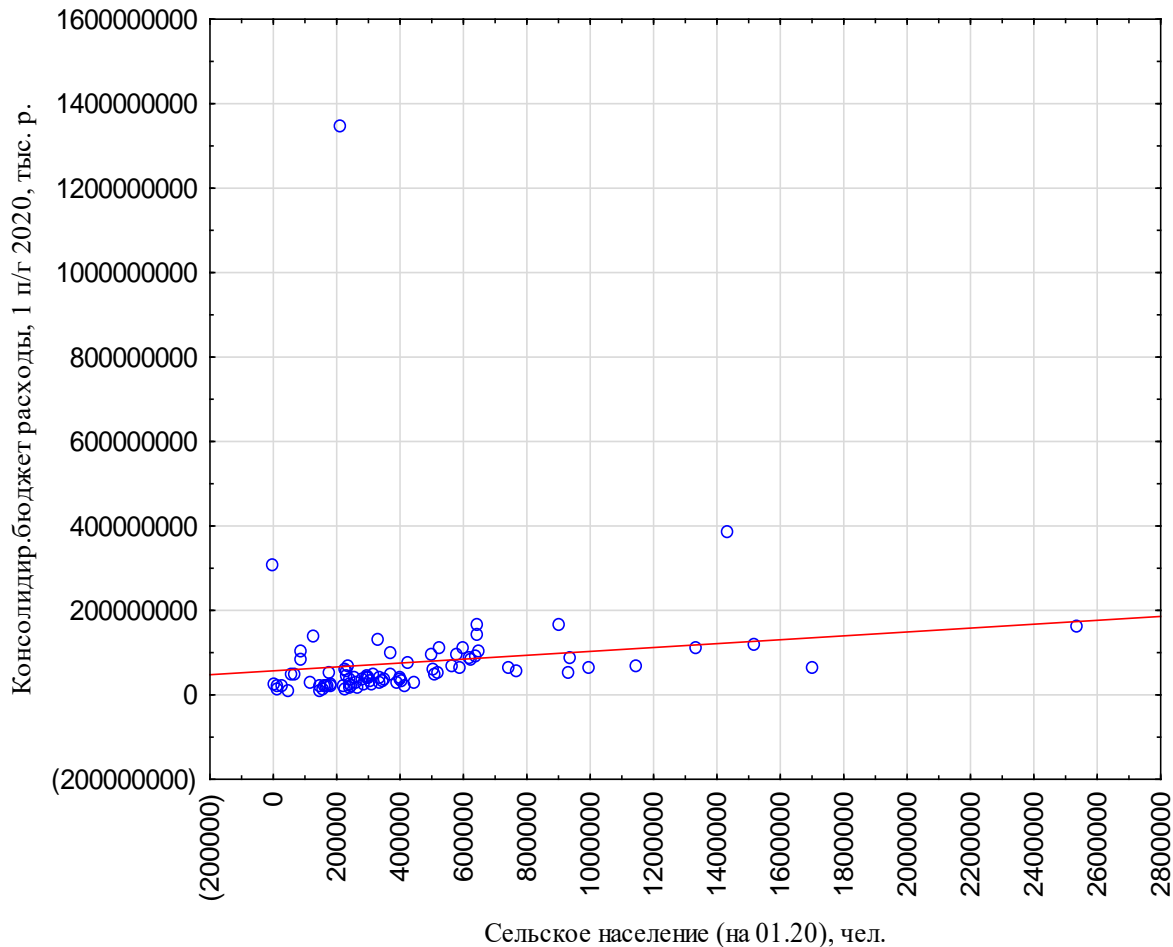


Корреляция показателей «сельское население» и «задолженность региона по федеральным налогам, тыс.р., I полугодие 2020 г.», коэффициент Спирмена – 0, 53.

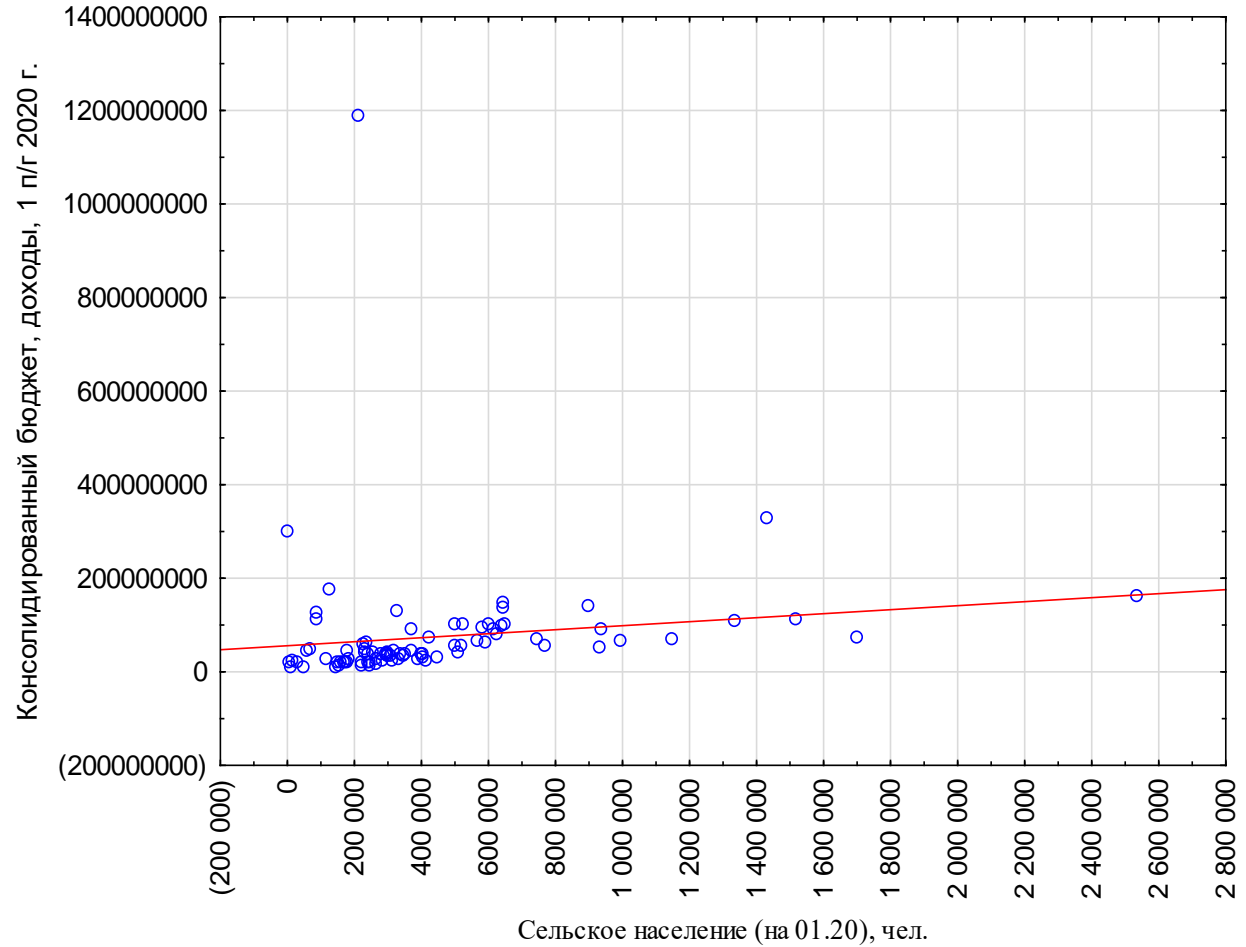


# Корреляция (прямая зависимость) показателей по регионам Российской Федерации

Корреляция показателей «сельское население» и «консолидированный бюджет - расходы, тыс.р., I полугодие 2020 г.», коэффициент Спирмена – 0,56.

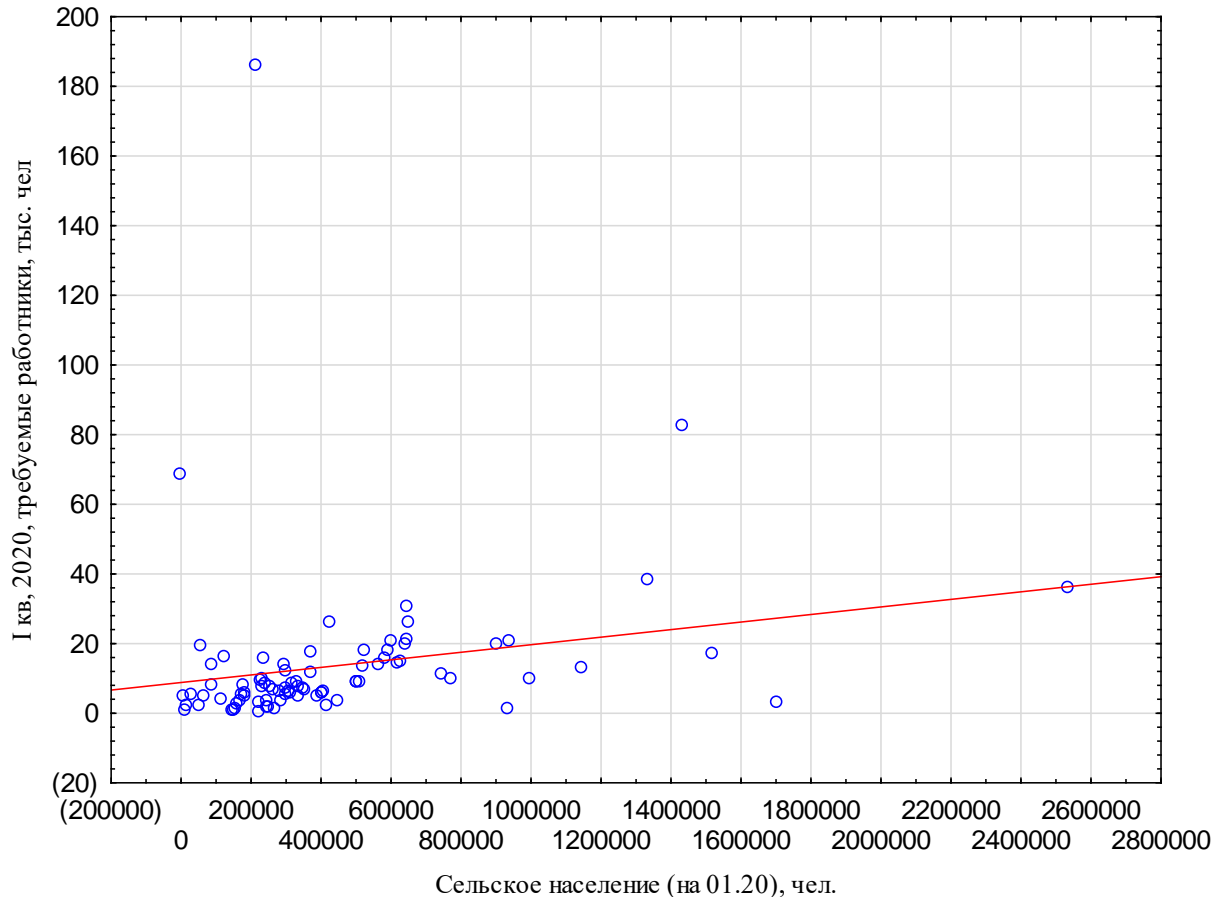


Корреляция показателей «сельское население» и «консолидированный бюджет - доходы, тыс.р., I полугодие 2020 г.», коэффициент Спирмена – 0,55.

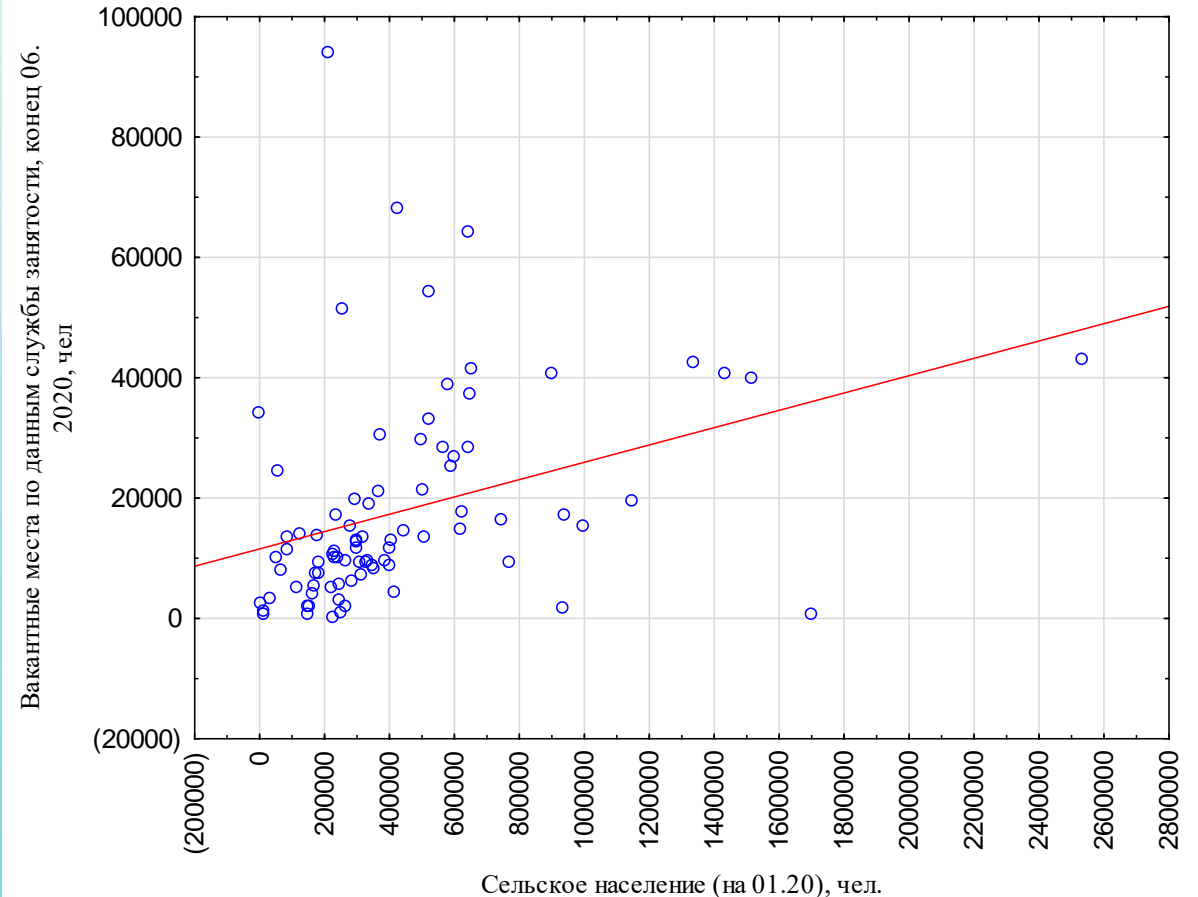


# Корреляция (прямая зависимость) показателей по регионам Российской Федерации

Корреляция показателей «сельское население» и «требуемые работники, I квартал 2020 г.», коэффициент Спирмена – 0,49.

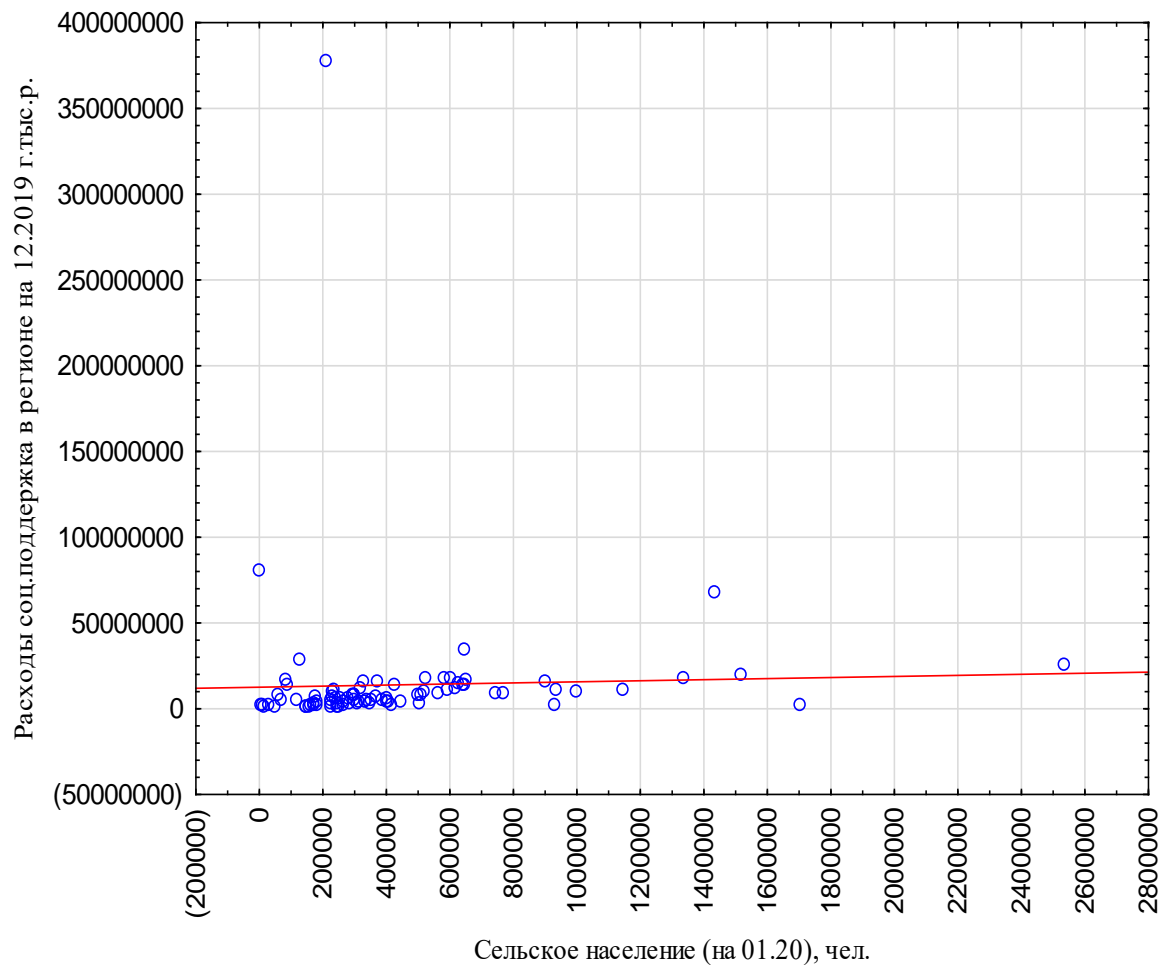


Корреляция показателей «сельское население» и «вакантные места по данным службы занятости, I полугодие 2020 г.», коэффициент Спирмена – 0,52.

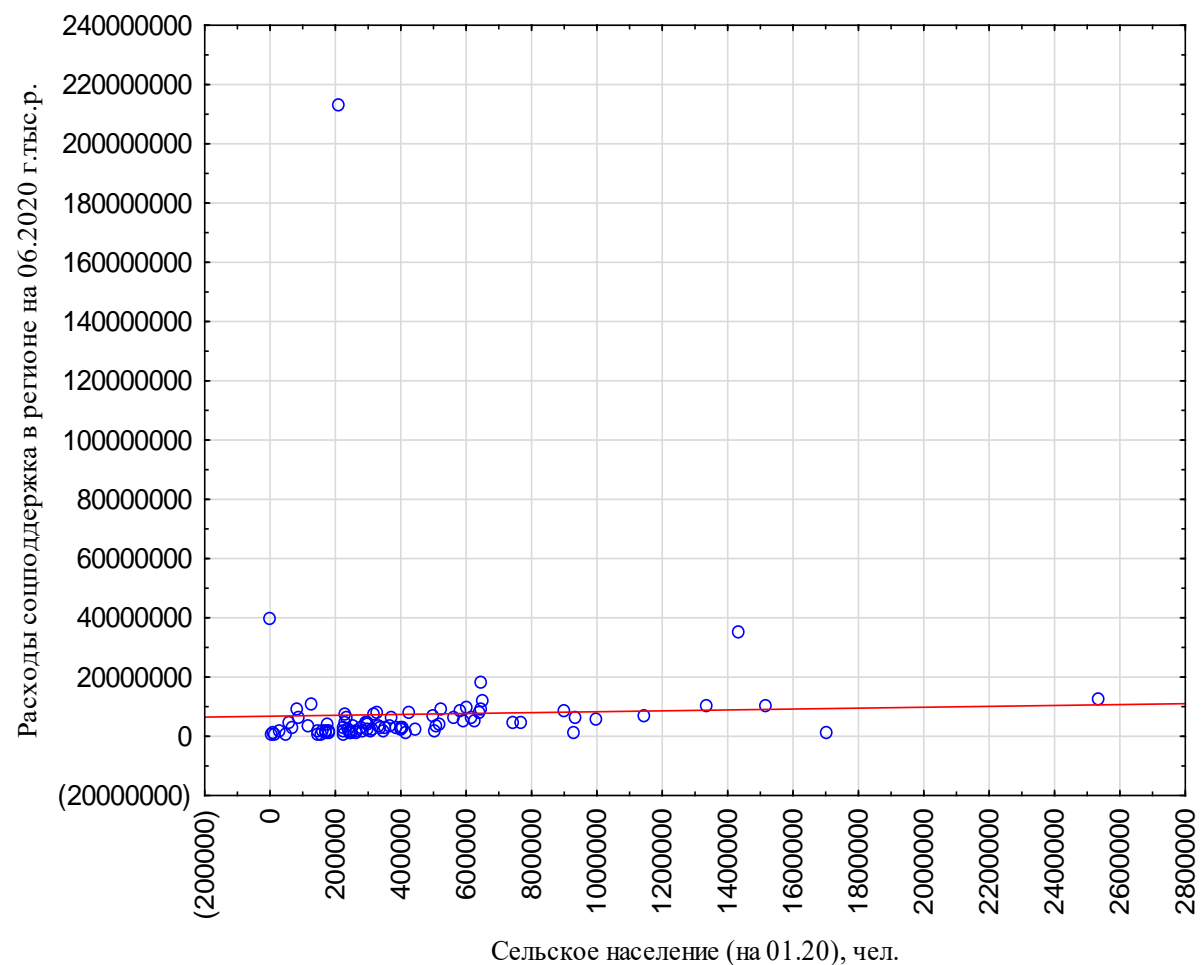


# Корреляция (прямая зависимость) показателей по регионам Российской Федерации

Корреляция показателей «сельское население» и «расходы соц. поддержка в регионе на 12.2019 г., тыс.р.», коэффициент Спирмена – 0,46.



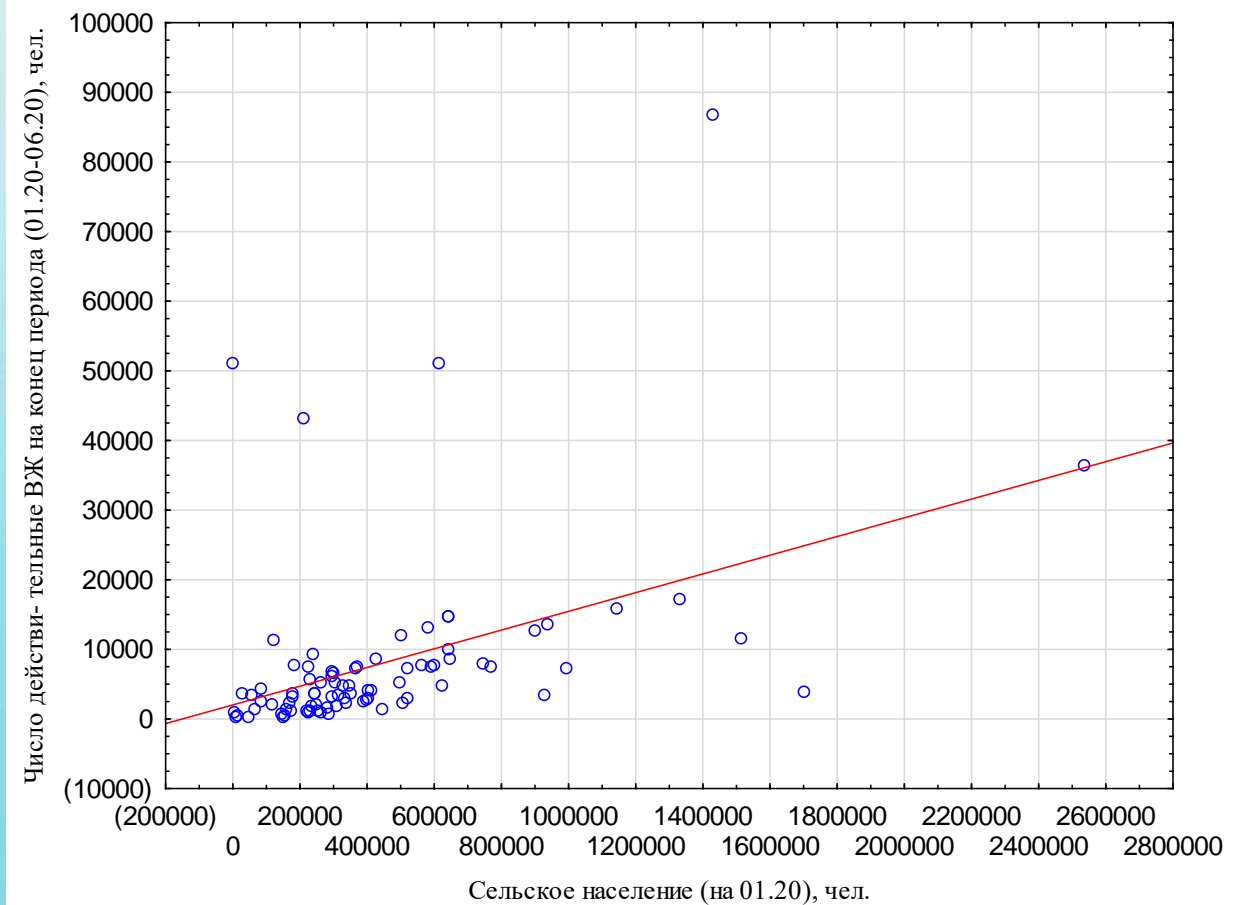
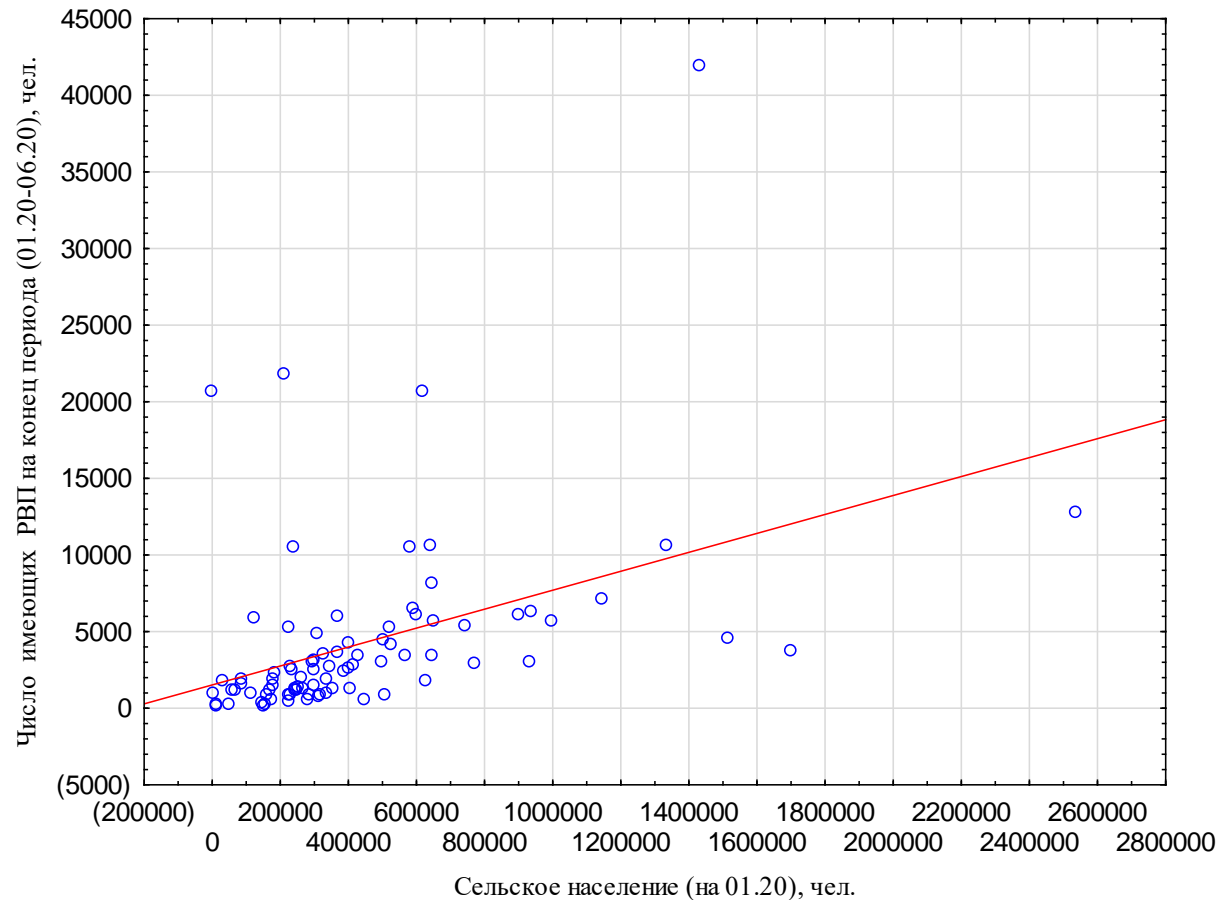
Корреляция показателей «сельское население» и «расходы соцподдержка в регионе, тыс.р., I полугодие 2020 г.», коэффициент Спирмена – 0,45.



# Корреляция (прямая зависимость) показателей по регионам Российской Федерации

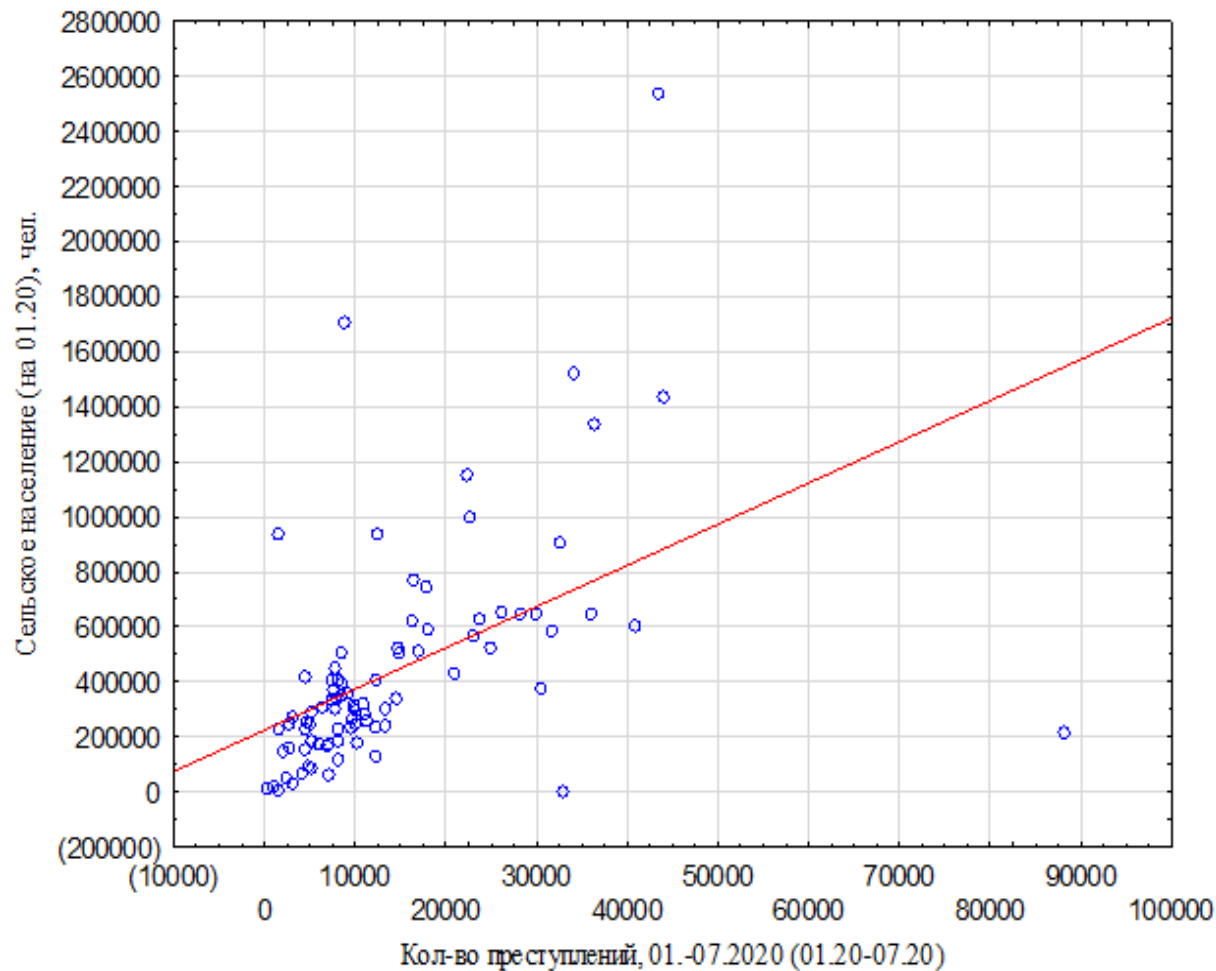
Корреляция показателей «сельское население» и «число имеющих РВП внешних мигрантов на конец периода, I полугодие 2020 г.», коэффициент Спирмена – 0, 61.

Корреляция показателей «сельское население» и «число действительные ВЖ у внешних мигрантов на конец периода, I полугодие 2020 г.», коэффициент Спирмена – 0, 59.

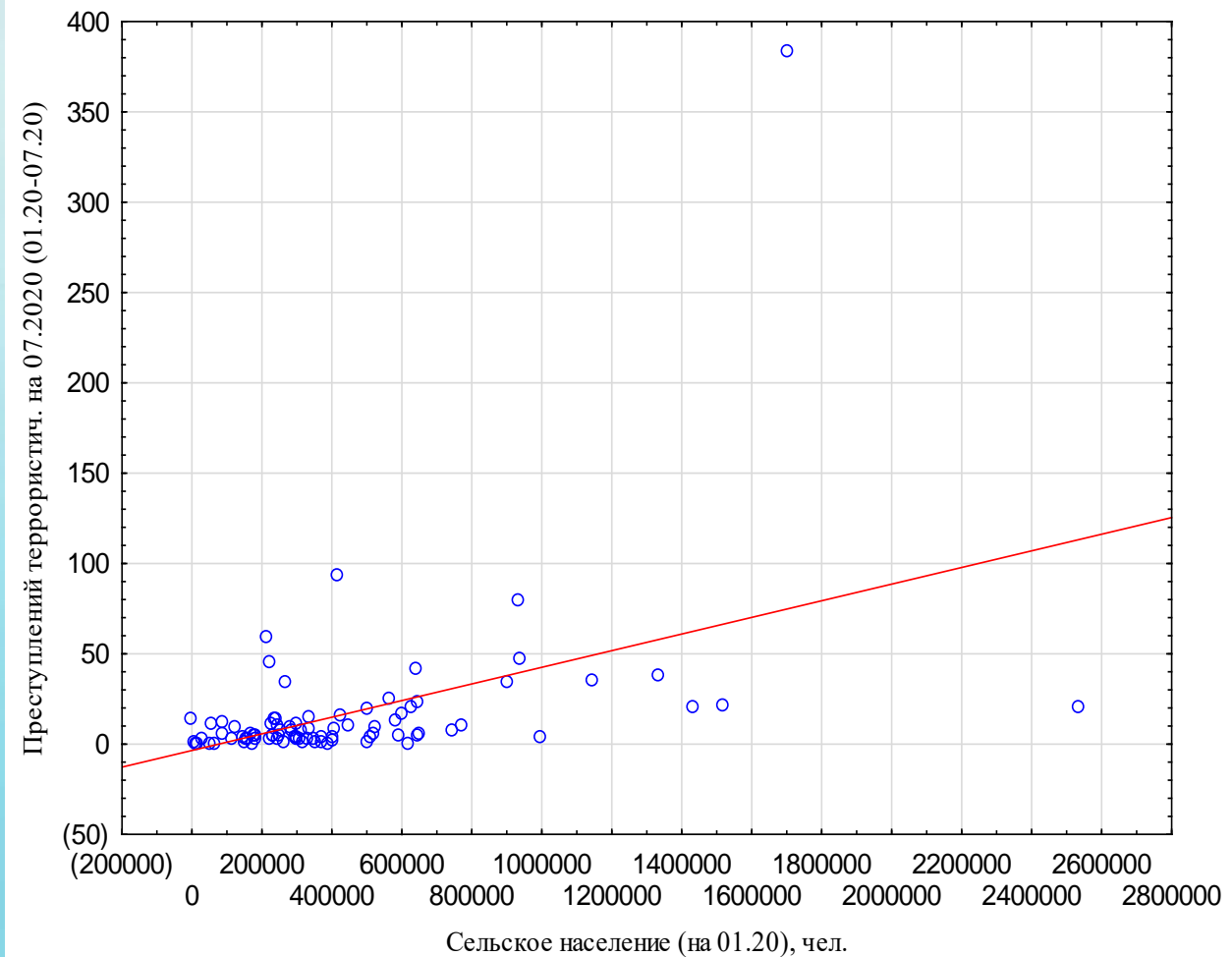


## Корреляция (прямая зависимость) показателей по регионам Российской Федерации

Корреляция показателей «сельское население» и «количество преступлений, I полугодие 2020 г.», коэффициент Спирмена – 0,66.



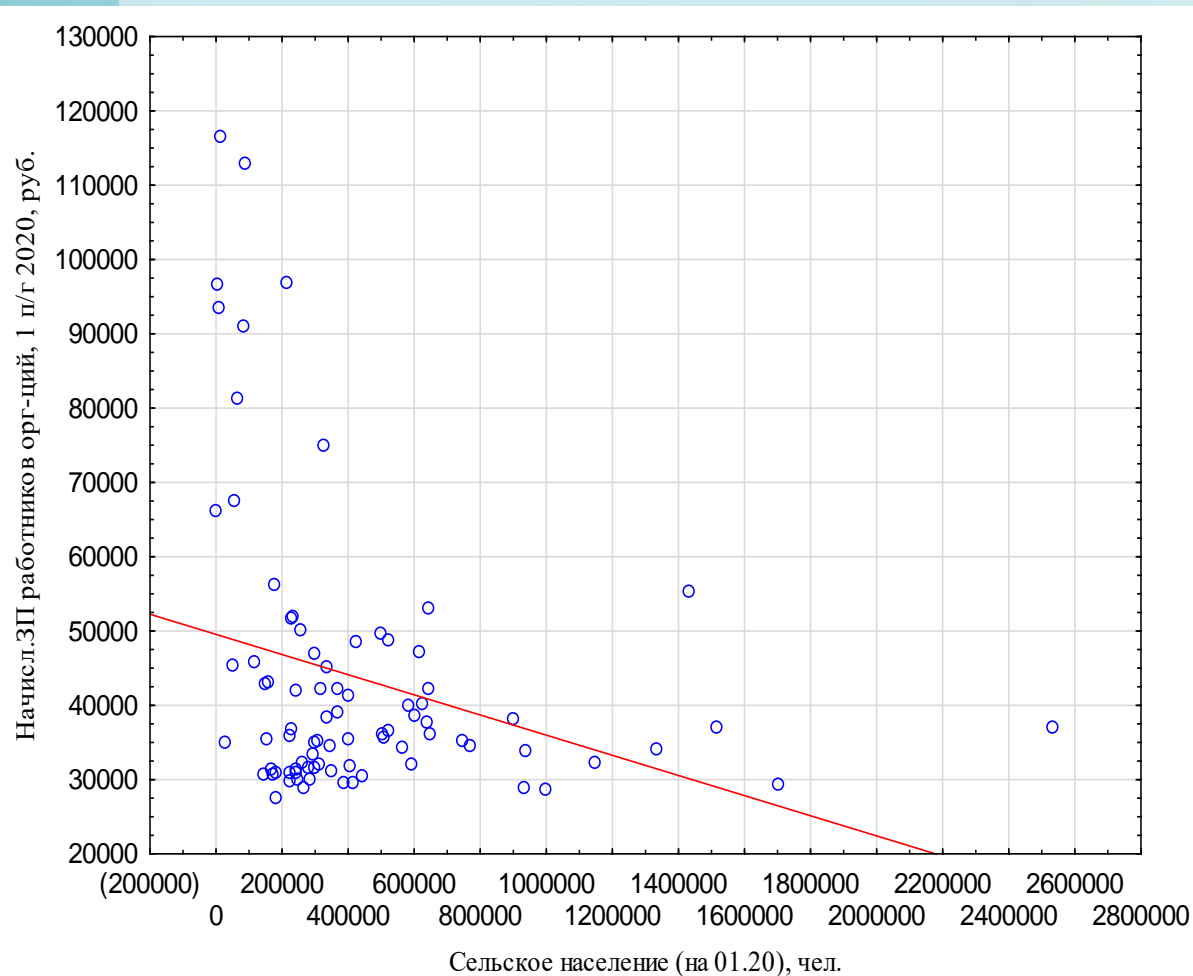
Корреляция показателей «сельское население» и «количество преступлений террористического характера, I полугодие 2020 г.», коэффициент Спирмена – 0,45.



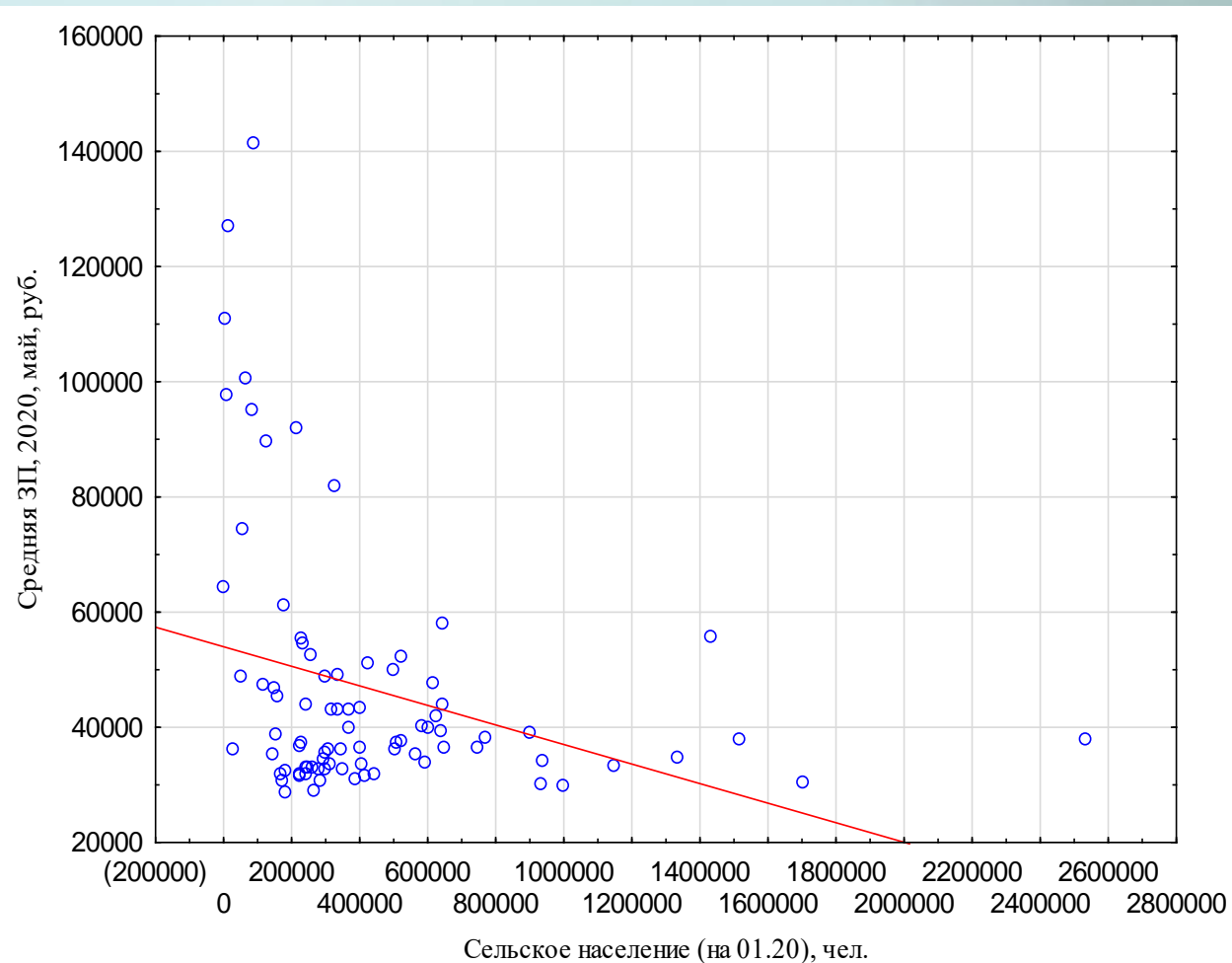


# Корреляция (**обратная зависимость**) показателей по регионам Российской Федерации

Корреляция показателей «сельское население» и «начисленные ЗП работников организаций, I полугодие 2020, руб.», коэффициент Спирмена – -0, 24.

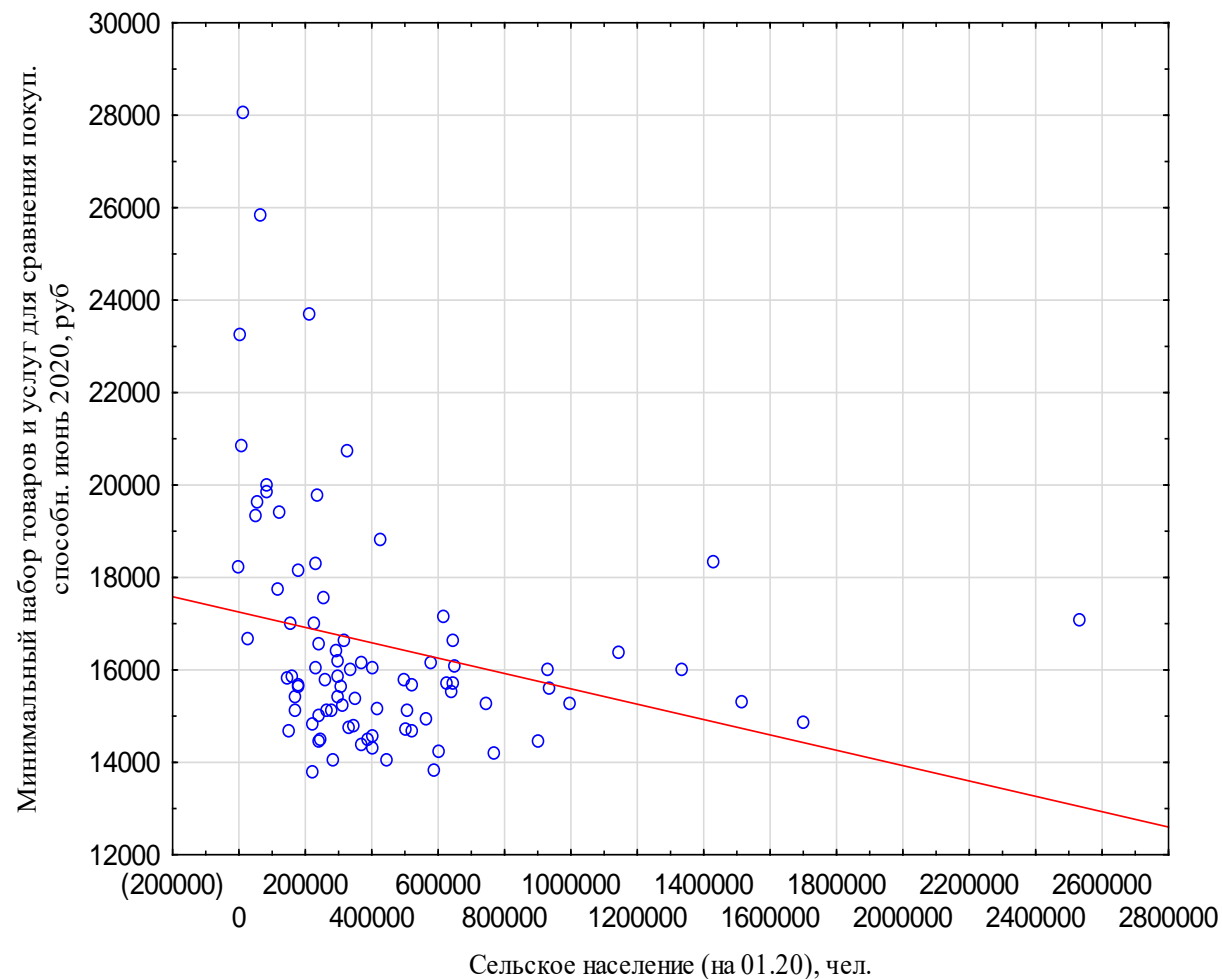


Корреляция показателей «сельское население» и «средняя ЗП, май 2020 г., руб.», коэффициент Спирмена – -0, 27.

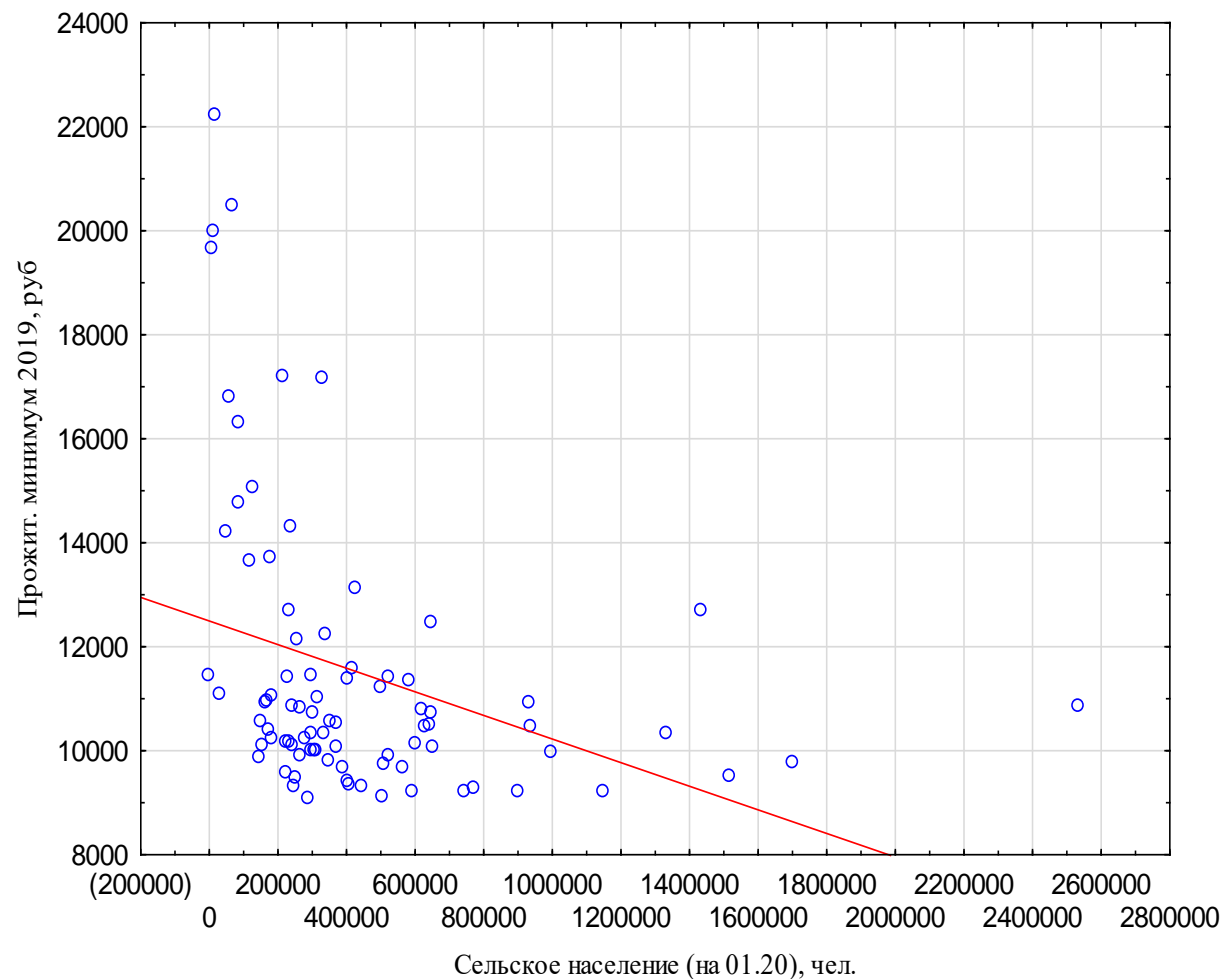


## Корреляция (**обратная зависимость**) показателей по регионам Российской Федерации

Корреляция показателей «сельское население» и «минимальный набор товаров и услуг для сравнения покуп. способн. июнь 2020, руб.», коэффициент Спирмена – -0,39.



Корреляция показателей «сельское население» и «прожиточный минимум за 2019 г., руб.», коэффициент Спирмена – -0,47.



## Выводы

1. Несмотря на уменьшение количества медицинских организаций в сельской местности, сохраняется высокая обеспеченность медицинскими кадрами и койко-местами.
2. Село является основным поставщиком как рабочей силы, так и высококвалифицированных специалистов (студентов и выпускников вузов).
3. Сохраняется как высокий уровень безработицы на селе, так и высокая потребность в специальных кадрах, которая восполняется за счет внешних трудовых мигрантов.
4. Село все еще является центром воспроизводства населения (высокая рождаемость, количество браков), сохраняя при этом высокую демографическую нагрузку на работающее население по числу проживающих пенсионеров.
5. С ростом сельского населения существенно увеличивается оборот пищевых продуктов в регионе.
6. С увеличением процента сельского населения в регионе растет задолженность региона по налогам, прежде всего региональных, а также как расходы, так и доходы консолидированного бюджета региона.
7. Чем выше процент сельского населения в регионе, тем выше количество внешних трудовых мигрантов в регионе, в том числе имеющих разрешение на временное проживание, а также вид на жительство.
8. С ростом сельского населения в регионе значимо растет как общая преступность, так и преступность в отношении иностранных граждан и лиц без гражданства, а также количество преступлений террористического характера.
9. С ростом сельского населения в регионе существенно увеличивается и социальная поддержка населения, в том числе в период пандемии.
10. В регионах с высоким процентом сельского населения значимо увеличивается и количество умерших с диагнозом COVID-19 в мае-июне 2020 г.

Обратная зависимость существует по всем 85 регионам в следующих данных:

При росте количества сельского населения падает значение начисленных в организациях региона зарплат (1-е полугодие 2020 г.), средняя заработная плата (например, в мае 2020 г.), также в регионах с высоким процентом сельского населения с его увеличением снижается стоимость минимального набора товаров и услуг для сравнения покупательной способности населения (например, на июнь 2020 г.), снижается прожиточный минимум (то есть на селе в целом прожиточный минимум по регионам ниже).

**Спасибо за внимание!**

Исследование проводится в рамках  
Государственного задания ЦИПБ РАН  
на 2019 год и на плановый период 2020  
и 2021 годы (НИР 0006-2020-0001).