

На правах рукописи

Кривошеев Алексей Валентинович

**Приоритетные направления обеспечения эффективности
функционирования крестьянских (фермерских) хозяйств**

(на материалах Тамбовской области)

Специальность 08.00.05 - Экономика и управление народным хозяйством (1. Экономика, организация и управление предприятиями, отраслями, комплексами - 1.2 АПК и сельское хозяйство)

АВТОРЕФЕРАТ

диссертации на соискание ученой степени
кандидата экономических наук

Мичуринск, 2014

Диссертационная работа выполнена в федеральном бюджетном государственном образовательном учреждении высшего профессионального образования «Мичуринский государственный аграрный университет».

Научный руководитель: заведующий кафедрой «Торговое дело и товароведение» ФГБОУ ВПО «Мичуринский государственный аграрный университет», доктор экономических наук, профессор
Никитин Александр Валерьевич

Официальные оппоненты: главный научный сотрудник Государственного научного учреждения Всероссийский институт аграрных проблем и информатики им. А.А. Никонова Российской академии сельскохозяйственных наук доктор экономических наук, профессор,
Башмачников Владимир Федорович

доцент кафедры экономики и кооперации ФГБОУ ВПО «Российский государственный аграрный университет – МСХА им. К. А. Тимирязева», кандидат экономических наук,
Моисеева Ольга Александровна

Ведущая организация: ГНУ «Всероссийский научно-исследовательский институт организации производства, труда и управления в сельском хозяйстве».

Защита диссертации состоится «» _____ 2014 года в _____ часов на заседании диссертационного совета Д 006.002.01 при ГНУ «Всероссийский институт аграрных проблем и информатики им. А.А. Никонова» по адресу: 105064, г. Москва, Большой Харитоньевский пер. 21/6, стр.1.

С диссертацией можно ознакомиться в библиотеке ГНУ «Всероссийский институт аграрных проблем и информатики им. А.А. Никонова».

Автореферат разослан « » _____ 2014 года и размещен на сайтах Высшей аттестационной комиссии Министерства образования и науки <http://vak.ed.gov.ru> Российской Федерации и Всероссийского института аграрных проблем и информатики имени А.А. Никонова www.viari.ru

Ученый секретарь
диссертационного совета,
кандидат экономических наук

С.В. Котеев

ОБЩАЯ ХАРАКТЕРИСТИКА РАБОТЫ

Актуальность темы исследования. Преобразования, происходящие в аграрном секторе экономики России, привели к формированию многообразных форм собственности и хозяйственных субъектов, в основе деятельности которых лежит частная собственность на средства производства и труда и свободное предпринимательство, к числу которых относятся крестьянские (фермерские) хозяйства, вносящие свой существенный вклад в развитие сельскохозяйственного производства и играющие важную роль в повышении конкурентоспособности аграрного сектора экономики. Поэтому аграрная политика, проводимая государством, должна строиться как с учетом интересов аграрного сектора экономики в целом, так и отдельно взятых его хозяйствующих субъектов.

Меры экономической поддержки должны учитывать сложившееся разделение труда между крупными и малыми формами хозяйствования, а также изменения, происходящие в этих формах хозяйствования для того, чтобы создать условия их дальнейшего функционирования и развития. Вместе с тем, для эффективного развития процессов, происходящих в крестьянских (фермерских) хозяйствах, необходимо серьезное изучение этой сферы экономики. Данная форма хозяйствования, обладающая гибкостью и мобильностью в рыночной экономике, способствует ее стабильному развитию.

Крестьянские (фермерские) хозяйства способствуют более сильной социально-экономической мотивации к эффективному труду, повышению использования имеющихся природных, экономических, материальных, технических и трудовых ресурсов и удовлетворению потребности населения в продуктах питания.

В этой связи, обобщение, глубокий и заинтересованный анализ и оценка ситуации, сложившейся в развитии важного образа жизни крестьян и трудового уклада российского аграрного сектора экономики, как крестьянское (фермерское) хозяйство, является чрезвычайно актуальным. Это обуславливает необходимость изучения причин низкой эффективности производства, социальной активности сельских тружеников и обоснование путей выхода из системного кризиса и дальнейшего функционирования и развития крестьянских (фермерских) хозяйств.

Степень изученности проблемы. Изучение проблем деятельности крестьянских (фермерских) хозяйств строится на теоретическом наследии Н.И. Вавилова, Н.Д. Кондратьева, П.П. Маслова, Н.П. Макарова, И.Т. Пошкова, П.А. Столыпина, М.И. Туган-Барановского, А.В. Чаянова, А.Н. Челинцева, А.Н. Энгельгардта, и многих других.

Значительный вклад в развитие научных основ многоукладного сектора экономики России, в том числе и крестьянских (фермерских) хозяйств внесли Г.А. Баклаженко, В.Ф. Башмачников, И.Н. Буздалов, С.И. Грядов, К.В. Копач, В.И. Кудряшов, Е.Г. Лысенко, В.Д. Мартынов, В.В. Милосердов, А.А. Михалев, А.А. Никонов, В.Н. Ожерельев, А.В. Петриков, Г.И. Петухов, Б.И. Пошкус, В.Д. Руднев, С.И. Сазонов, Е.В. Серова, В.А. Тихонова, М.П. Тушканов, В.Я. Узун, И.Г. Ушачев, И.П. Шаляпина, Г. И. Шмелев и другие.

Ими были обоснованы основные направления и концептуальные подходы развития малых форм хозяйствования на селе, в том числе крестьянских (фермерских) хозяйств, вклад которых заключается в разработке теоретических и практических рекомендаций оптимального их функционирования.

Рассмотрение крестьянских (фермерских) хозяйств как субъекта малого предпринимательства отражены в работах Й. Шумпетера, А. Смита, Ж.Б. Сея, К.Д. Кэрри, Р. Кантильона, В. Зомбарта и др. Зарубежный опыт развития фермерских хозяйств представлены в трудах М. Бакетта, Ф.Г. Эшбрука и др.

В современных условиях формирование уклада в крестьянских (фермерских) хозяйствах проходит без учета рационального использования имеющихся ресурсов и проведения экономической оценки их эффективности. Многие рассматриваемые вопросы имеют дискуссионный характер и обуславливают необходимость их научного решения. Все это определило выбор темы диссертационной работы.

Цель и задачи исследования. Целью диссертационного исследования является обобщение развития теоретических положений и разработка практических рекомендаций по обеспечению эффективного функционирования крестьянских (фермерских) хозяйств на инновационной основе с учетом региональных особенностей.

В соответствии с обозначенной целью были поставлены и решены следующие **задачи**:

- определить роль, сущность и содержание категории крестьянских (фермерских) хозяйств и тенденции их развития в современных условиях хозяйствования;
- обосновать методику оценки эффективности функционирования крестьянских (фермерских) хозяйств;
- предложить методические рекомендации по созданию кредитного межфермерского кооператива;
- разработать механизм создания снабженческо-сбытового межфермерского кооператива и кооператива по переработке сельскохозяйственного сырья;
- определить прогнозные параметры деятельности крестьянских (фермерских) хозяйств региона на инновационной основе, направленные на повышение эффективности их функционирования.

Предметом исследования выступили социально-экономические отношения в сфере функционирования и развития крестьянских (фермерских) хозяйств.

Объектом исследования являются крестьянские (фермерские) хозяйства Тамбовской области.

Теоретическую и методологическую основу диссертационного исследования составляют труды отечественных и зарубежных ученых по данной проблеме, нормативные и законодательные акты Тамбовской области и Российской Федерации, регламентирующие деятельность крестьянских (фермерских) хозяйств, публикации в средствах массовой информации.

Эмпирической базой исследования явились данные отчетности и статистических сборников и крестьянских (фермерских) хозяйств Тамбовской области, рекомендации и материалы научно-практических конференций и семинаров, официальные материалы Госкомстата, а также личные наблюдения и расчеты автора. В основе исследования лежат методы диалектики.

В процессе научного исследования использовались следующие методы: абстрактно-логический, монографический, расчетно-конструктивный, экономико-математический, экономико-статистический, метод экспертных оценок.

Научная новизна исследования заключается в комплексном решении организационно-экономических задач и разработке практических рекомендаций по эффективной производственной деятельности крестьянских (фермерских) хозяйств. В частности:

- уточнено понятие «крестьянского (фермерского) хозяйства» как формы организации товарного производства (предпринимательской деятельности) в сельском хозяйстве, основанного не только на личном трудовом участии фермера, членов его семьи и наемных работников, но и организованной полностью на наемном труде всех категорий занятых при осуществлении главой фермерского хозяйства только управленческих функций, основной целью которого является не только удовлетворение продовольственных потребностей семьи и максимизация прибыли, но и устойчивость положения на рынке, обеспечивающая развитие воспроизводственного процесса;

- определена методика оценки эффективности функционирования крестьянских (фермерских) хозяйств по показателям, классифицированным по масштабам охвата производственных процессов на **микроуровне**, характеризующим эффективность использования отдельных видов ресурсов или затрат; и **мезоуровне**, позволяющем дать наиболее полную оценку экономической эффективности использования ресурсного потенциала и всех текущих производственных затрат, рассматриваемые в диалектическом единстве со всей системой условий и факторов развития предпринимательства и являющимся одновременно выражением результата использования как труда более высокого качества и продуктивных вещественных компонентов, так и более рационального их комбинирования;

- разработаны методические рекомендации и алгоритм создания кредитного межфермерского кооператива с целью организации и кредитования его участников по процентным ставкам ниже рыночных, включающие в себя: обоснование целей и задач кооператива, перечень участников-членов кооператива, размер процентной ставки, оценку эффективности кредитования, что способствует получению достаточного дохода не только для покрытия затрат функционирования кооператива, но и создания собственного капитала;

- разработан механизм формирования заготовительно-снабженческого межфермерского кооператива с организацией переработки сельскохозяйственного сырья, производственная база которого складывается из совместной собственности юридически самостоятельных хозяйств путем создания специализированных служб, обеспечивающих товаропроизводителям своевременную

закупку, транспортировку, переработку, сбыт, хранение сельскохозяйственной продукции, способствующих минимизации затрат, сокращению потерь сырья, улучшению ее качества, деятельность которого основана на принципе взаимопомощи, распределения прибыли и убытков между его членами с учетом их участия в хозяйственной деятельности;

- обоснован прогноз развития производства в крестьянских (фермерских) хозяйствах исследуемого региона на инновационной основе, включающий модернизацию производства и переход на прогрессивные технологии, биологизацию земледелия с использованием интегрированной системы удобрений и защиты растений, переход к организации и управлению бизнес-процессами с использованием высококвалифицированного труда при рациональной структуре производства.

Практическая значимость результатов исследования состоит в обосновании приоритетных программ и направлений развития крестьянских (фермерских) хозяйств региона. Основные методические положения и модели развития крестьянских (фермерских) хозяйств регионе, представленные в диссертационных исследованиях, могут быть положены в основу разработки практических рекомендации по поддержке малых форм хозяйствования, что будет способствовать повышению темпов роста экономики региона за счет улучшения основных экономических показателей функционирования крестьянских (фермерских) хозяйств.

Апробация результатов исследования. Разработанные в диссертации методические подходы и направления организации крестьянских (фермерских) хозяйств были использованы при разработке областной программы развития малых форм хозяйствования в аграрном секторе экономики региона.

Основные положения и результаты исследования докладывались на научно-практических конференциях: Международной научно-практической конференции студентов, аспирантов и молодых ученых «Агропромышленный комплекс: контуры будущего (Курск, 2011 г.), Международной научно-практической конференции «Актуальные проблемы современных наук» (Белгород, 2012 г.), Международной научно-практической конференции «Актуальные и новые направления сельскохозяйственной науки» (Владикавказ, 2012 г.)

Публикации. По теме диссертации автором опубликовано 6 научных работ общим объемом 2,4 п.л., том числе авторских 2,4 п.л.

Объем и структура диссертации. Диссертация состоит из введения, трех глав, выводов и предложений, списка использованной литературы, включающего 191 наименование и 8 приложений, содержит 42 таблицы и 20 рисунков.

Во введении обоснована актуальность темы исследования, степень ее изученности, изложена цель и задачи, предмет и объект исследования, научная новизна и практическая значимость работы.

В первой главе «Теоретические аспекты формирования и функционирования крестьянских (фермерских) хозяйств» рассмотрен исторический

опыт и основные этапы становления и развития крестьянских (фермерских) хозяйств. Определена роль и место крестьянских (фермерских) хозяйств в современной экономической системе. Выявлены методические подходы к оценке эффективности функционирования крестьянских (фермерских) хозяйств.

Во второй главе «Развитие и экономическая эффективность функционирования крестьянских (фермерских) хозяйств Тамбовской области» определены тенденции развития крестьянских (фермерских) хозяйств в регионе. Проведен комплексный экономический анализ эффективности их функционирования, выявлены основные факторы, оказывающие влияние на их развитие.

В третьей главе «Приоритетные направления повышения эффективности функционирования крестьянских (фермерских) хозяйств», разработан механизм развития кооперации крестьянских (фермерских) хозяйств на региональном уровне, определены основные направления государственной поддержки крестьянских (фермерских) хозяйств, сформулированы инновационные подходы к повышению эффективности производства в крестьянских (фермерских) хозяйствах региона.

В заключительной части диссертации сформулированы основные выводы и предложения, вытекающие из результатов проведенных исследований.

ОСНОВНЫЕ ПОЛОЖЕНИЯ, ВЫНОСИМЫЕ НА ЗАЩИТУ:

1. Теоретические положения, уточняющие содержание исследуемой категории «крестьянское (фермерское) хозяйство».

Процесс развития крестьянских (фермерских) хозяйств в различные исторические периоды имел свою специфику, определяемую природными, экономическими, общественно-политическими и социальными факторами. Развитие подсобного хозяйства как основы жизнеобеспечения, использование земельного участка для производства продуктов питания и получения дополнительных доходов было общим для всех периодов.

Изучение научной литературы по теме исследования позволило выявить отсутствие единого определения понятия крестьянского (фермерского) хозяйства и создало предпосылки для формулировки собственного определения этого понятия, согласно которому крестьянское (фермерское) хозяйство является формой организации товарного производства предпринимательской деятельности в сельском хозяйстве, основанная не только на личном трудовом участии фермера, членов его семьи и наемных работников, но и может полностью вестись на наемном труде всех категорий занятых при осуществлении главой фермерского хозяйства только управленческих функций, главной целью которого является не только удовлетворение продовольственных потребностей семьи, получение и максимизация прибыли, но и устойчивость положения на рынке, обеспечивающая сохранность производства;

Следует заметить, что крестьянские (фермерские) хозяйства в аграрной экономике являются одной из основных форм предпринимательской заня-

тости на земле, в основе которой лежит частная собственность на средства производства, семейная форма использования труда, а также стиль жизни сельского труженика.

2. Методика оценки эффективности функционирования крестьянских (фермерских) хозяйств по показателям, отражающим масштабы охвата производственных процессов на микро- и мезоуровне.

С развитием рыночной экономики в России проблема оценки эффективности деятельности крестьянских (фермерских) хозяйств становится наиболее актуальной, так как результативность хозяйственной деятельности во многом определяет темпы расширенного воспроизводства и уровень удовлетворения потребностей общества в продуктах питания.

Принимая во внимание современные научные исследования относительно показателей эффективности деятельности крестьянских (фермерских) хозяйств, предлагается классифицировать эти показатели по масштабам охвата производственных процессов:

1. Показатели оценки эффективности деятельности крестьянских (фермерских) хозяйств на микроуровне. В данном случае фермер может просчитать: производительность труда, темпы роста заработной платы в фермерских хозяйствах, отношение темпов роста заработной платы работников фермерского хозяйства к темпам роста заработной платы в регионе, соотношение среднемесячной заработной платы в крестьянском (фермерском) хозяйстве с величиной прожиточного минимума, валовой доход на единицу основных производственных фондов и оборотных средств, чистый доход, предпринимательский доход.

2. Показатели оценки эффективности предпринимательской деятельности на мезоуровне, когда определяют показатели, характеризующие социально-экономическую деятельность фермерского сектора экономики региона. Здесь предлагается рассчитывать: доля занятых в фермерском секторе экономики в общей численности занятого населения в сельской местности, производительность труда, темпы роста заработной платы в фермерском секторе экономики, отношение темпов роста заработной платы фермерского сектора экономики к темпам роста заработной платы в районе, доля занятых в фермерском предпринимательстве в общей численности занятого населения, соотношение среднемесячной заработной платы в сфере фермерского предпринимательства с величиной прожиточного минимума.

Таким образом, предложенная нами методика оценки эффективности деятельности фермерства включает систему показателей, которые позволяют производить расчеты на микро- и мезоуровне.

Фермерское движение в Тамбовской области в основном связано с реорганизацией колхозов и совхозов и возможностью выхода из них с земельным паем и техникой. Первые хозяйства были зарегистрированы в 1990 году в количестве 3 единиц, регистрация крестьянских (фермерских) хозяйств наиболее активно проводилась в 1992 году, когда за год их число возросло на 2953 единицы. В 1993 году темпы образования замедлились, а в 1994 году наметилась устойчивая

тенденция их количественного снижения, при этом растет площадь выделенной земли. По состоянию на 1 января 2012 года в Тамбовской области насчитывалось 2491 крестьянских (фермерских) хозяйств, которые располагали площадью 450,5 тыс. га, или в среднем по 181 га на одно хозяйство. По сравнению с 2000 годом общее количество крестьянских (фермерских) хозяйств в области сократилось на 746 единиц (23%), площадь земли у них возросла на 210,2 тыс. га (87,5%), средний размер земельного участка – на 107 га (в 2,4 раза) (таблица 1).

Это свидетельствует о концентрации земли и капитала и постепенной адаптации фермеров к условиям рыночной многоукладной экономики.

Таблица 1 – Динамика крестьянских (фермерских хозяйств и площадь предоставленных им земельных участков в Тамбовской области

Показатели	Годы								Отношение 2011 г. в % к 2000 г.
	2000	2005	2006	2007	2008	2009	2010	2011	
Число крестьянских (фермерских) хозяйств, ед.	3237	3005	2919	2817	2780	2657	2512	2491	77,0
Площадь предоставленных им земельных участков, тыс. га.	240,3	430,5	423,6	431,2	442,6	449,6	449,9	450,5	187,5
Средний размер земельного участка, га	74	143	145	153	159	169	179	181	244,6

* Источник : составлено и обработано автором по данным Тамбовстата

Сравнительная эффективность использования материальных и трудовых ресурсов в крестьянских (фермерских) хозяйствах и в коллективных предприятиях представлена в таблице (таблица 2).

Сравнительная оценка показала, что, несмотря на то, что показатели эффективности производственной деятельности крестьянских (фермерских) хозяйствах уступают показателям крупных сельскохозяйственных предприятий, по отдельным из них отмечается положительная тенденция к росту. Так, в 2011 году фондоотдача в крестьянских (фермерских) хозяйствах по сравнению с сельскохозяйственными предприятиями Тамбовской области была выше на 10,7%, вместе с тем, производительность труда была ниже – на 32,9%, выход валовой продукции сельского хозяйства в расчете на единицу земельной площади – на 42,0%.

Таблица 2- Эффективность производства в крестьянских (фермерских) хозяйствах и сельскохозяйственных предприятиях Тамбовской области

Показатели	Крестьянские (фермерские) хозяйства			Сельскохозяйственные организации			Отношение показателей крестьянских (фермерских) хозяйств к показателям сельскохозяйственных организаций		
	2009г	2010г	2011г	2009г	2010г	2011г	2009г	2010г	2011г
Произведено валовой продукции сельского хозяйства: -на 100 га сельхозугодий, тыс. руб.	974,6	897,7	1455,3	1539,1	1490,9	2507,7	63,3	60,2	58,0
-на 100 руб. основных фондов, руб.	58,6	65,4	86,7	47,6	54,4	78,3	123,1	120,2	110,7
-на 1 работника, тыс. руб.	547,8	538,5	874,1	723,3	719,4	1301,8	75,7	74,8	67,1
Прибыль от растениеводства в расчете на 1 га посевов, руб.	3456,7	4867,3	5213,4	2043,7	3475,1	3716,4	169,1	140,1	140,3
Уровень рентабельности растениеводства, %	18,5	28,4	30,7	17,1	26,2	25,2	+1,4 п.п.	+2,2 п.п.	+5,5 п.п.

В то же время, рентабельность сельскохозяйственного производства в них выше, чем в предприятиях коллективных форм хозяйствования. В 2011 году в крестьянских (фермерских) хозяйствах получено прибыли в расчете на 1 гектар посевной площади на 40,3% больше, а уровень рентабельности продукции растениеводства был на 5,5% процентных пунктов выше, чем в предприятиях коллективных форм хозяйствования.

3. Методика формирования кредитного межфермерского кооператива

Успех развития каждого предприятия во многом определяется наличием доступа к источникам финансирования. Фермерские хозяйства сталкиваются со сложностью получения банковского кредита, что обуславливает потребность фермеров в иных формах кредитования.

Решению проблем кредитования малых форм хозяйствования может способствовать создание кредитных кооперативов по примеру кооператива «Агрокредит» на базе крестьянских (фермерских) хозяйств Мичуринского района Тамбовской области.

Разработанные нами методические рекомендации по созданию кредитного кооператива «Агрокредит» включают: обоснование целей и задач кооператива, перечень участников – членов кооператива, условия и порядок

предоставления и возврата кредита, размер процентной ставки, оценку эффективности кредитования.

Главной целью кредитного кооператива является организация кредитования крестьянских фермерских хозяйств по процентным ставкам ниже рыночных. Вместе с тем, устанавливаемая кооперативом ставка должна обеспечивать получение достаточного дохода не только для покрытия затрат функционирования кооператива, но и для создания собственного капитала. Собственный капитал может стать впоследствии источником выдачи займов и покрывать убытки кооператива. Обладая собственным капиталом, кооператив может уменьшить процентную ставку по ссудам, так как собственный капитал, в отличие от заемного, не несет прямых затрат, связанных с его использованием. В период становления кооператива «Агрокредит» собственный капитал будет только создаваться и основная деятельность осуществляться за счет привлеченных средств, поэтому и процентные ставки по ссудам будут довольно высокими.

На величину процентной ставки будут оказывать срок и время предоставления займа. Чем длительнее срок, на который взят заем, тем выше риск невозврата средств и тем больше величина процентной ставки. Поэтому для заемщика всегда выгодно получить займы непосредственно перед началом осуществления инвестиционного проекта.

Оценку эффективности кредитования можно провести, используя общеизвестные показатели оценки предпринимательских проектов. Одним из самых важных и наиболее распространенных является показатель внутренней нормы доходности (рентабельности), характеризуемый величиной чистой прибыли (чистого валового дохода), приходящейся на единицу инвестиционных вложений, получаемой инвестором в каждом интервале жизненного цикла проекта. Как правило, жизненный цикл проекта включает множество интервалов (лет). Причем вначале осуществляются инвестиционные платежи, а затем, после вступления проекта в эксплуатацию, появятся текущие затраты и соответствующие им результаты. Чтобы эти денежные потоки были эквивалентны друг другу, необходимо учитывать фактор времени, т.е. провести дисконтирование.

Процесс оценки может быть разделен на четыре этапа. На первом этапе определяются периоды осуществления кредитного процесса. На втором этапе определяется величина этих траншей. На третьем этапе определяются оптимальные потоки доходов от использования кредита. На четвертом этапе определяется эффективность кредитования.

Для того чтобы сравнить эффективность кредитов, выдаваемых на разные сроки и под различные условия, необходимо определить эффективность кредита за какой-либо сопоставимый период, например за год. Годовая эффективность кредита может быть определена как годовая эквивалентная ставка процента по формуле:

$$(1 + P)^n = 1 + E, \text{ где}$$

P - годовая эквивалентная ставка процента;

Е - эффективность кредитных вложений за весь жизненный цикл проекта.

Результаты расчетов по предлагаемой методике показаны в таблице 3.

Таблица 3 - Сравнительная экономическая эффективность различных источников кредитования крестьянского фермерского хозяйства «Пчелка» Мичуринского района*

Показатели	Кредитор	
	коммерческий банк	кредитный кооператив «Агрокредит»
Дисконтированная стоимость потока доходов от продажи дополнительно полученной за счет использования кредита продукции за время эксплуатации проекта, тыс. руб.	137,7	316,3
Дисконтированная стоимость потока кредитных траншей, тыс. руб.	370,9	370,9
Убытки из-за неоптимальных сроков кредитования, тыс. руб.	192,0	-
Дисконтированная сумма кооперативных выплат за время эксплуатации проекта, тыс. руб.	-	5,0
Вступительные взносы и обязательные паевые взносы, тыс. руб.	-	5,0
Экономическая эффективность кредитования за весь срок реализации проекта, %	37,1	82,5

* Рассчитано автором по предлагаемой методике

Как показали проведенные расчеты и показатели в таблице 3, для сельскохозяйственного производителя наиболее выгодным является вступление в кредитный кооператив «Агрокредит» с целью получения кредитов по сравнению с получением кредитов в коммерческом банке. При дисконтированной стоимости потока кредитных траншей, равных 370,9 тыс. руб., стоимость потока доходов от продажи дополнительно полученной продукции за счет получения кредита в коммерческом банке может составить 137,7 тыс. руб., в «Агрокредите» - 316,3 тыс. руб. К тому же из-за несвоевременного предоставления банком кредита может привести к получению предприятием убытков в размере 192 тыс. руб. Рассчитанная эффективность кредитования коммерческим банком фермерского хозяйства составляет 37,1%, а кредитным кооперативом «Агрокредит» - 82,5%.

Следовательно, система кредитной кооперации позволит преодолеть одну из важнейших проблем современного сельского хозяйства – постоянно возрастающую дефицитность инвестиционных ресурсов. Причем если первоначально кредитные кооперативы могут выступать лишь средством для повышения привлекательности аграрного сектора как объекта инвестирования, то в дальнейшем их целевые кредиты могут стать основным источником инвестирования сельского хозяйства, как это присуще экономике развитых стран.

4. Методические рекомендации по созданию снабженческо-сбытового межфермерского кооператива и кооператива по переработке сельскохозяйственного сырья

В процессе деятельности крестьянских (фермерских) хозяйств большую роль играет механизм формирования материально-ресурсной базы, а также реализации произведенной продукции.

Алгоритм формирования снабженческо-сбытового кооператива включает в себя: учет организационно-правовых особенностей; формирование состава и членства кооператива; формирование имущества кооператива за счет вступительных и обязательных имущественных и денежных взносов их членов; осуществление управления кооперативом на демократических началах при обязательной для всех его членов информационной гласности и доступности о деятельности кооператива; координацию и организацию деятельности кооператива, осуществляемую управляющим или менеджером; функционирование в рамках принятого устава, разработанным на основе российского законодательства; обеспечение взаимных обязательств участников и перерабатывающих предприятий; формирование и распределение прибыли; формирование резервного фонда и его использование. (рисунок 1)

Стремление уйти от монополии крупных перерабатывающих предприятий и поиск возможностей увеличения денежных поступлений обусловили необходимость налаживания переработки сельскохозяйственной продукции непосредственно в местах ее производства и выхода на рынок не с сырьем, а с переработанной готовой продовольственной продукцией, или, в крайнем случае, с полуфабрикатами. По эти причинам для крестьянских (фермерских) хозяйств единственно возможным путем становится создание перерабатывающих предприятий на кооперативной основе.

Целью создания перерабатывающих кооператива является получение всеми его членами необходимых услуг в результате переработки произведенного сырья.

Важной особенностью этого направления является то, что крестьянские (фермерские) хозяйства на свои средства создают перерабатывающее кооперативное предприятие, придавая ему функции по переработке сырья и реализации готовой продукции. Совместная кооперативная собственность (транспортная, маркетинговая и иные службы, некоторые производственные цеха и линии переработки) создается одновременно или постепенно на средства пайщиков.

При обосновании параметров межфермерского кооператива необходимо учитывать наличие сырья и возможности увеличения его производства на основе интенсификации отрасли, размера инвестиций, источников финансирования и срока окупаемости.

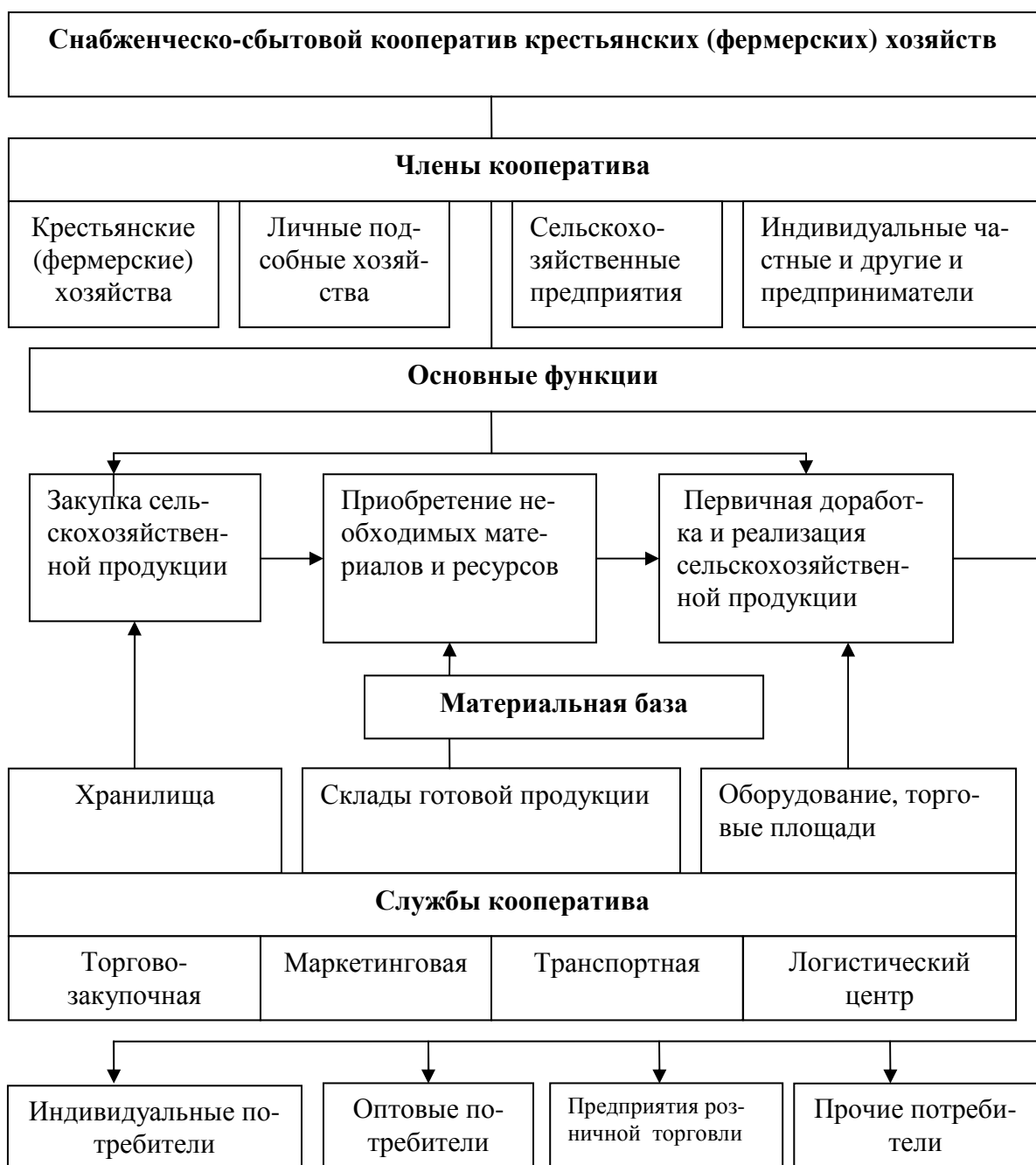


Рисунок 1 – Модель снабженческо-сбытового кооператива крестьянских (фермерских) хозяйств

Основные показатели деятельности межфермерского кооператива на примере заготовки, переработки и реализации подсолнечника приведены в таблице 4.

Таблица 4- Экономические показатели межфермерского кооператива по переработке подсолнечника (проект до 2018 г.)

Показатели	Сумма
Мощность цеха переработки, т в год	3528
Расходы сырья – всего, т	3528
в том числе на 1 т масла	2,78
Выход масла, %	36
Объем производства, т	
масла	1232
жмыха	1050
Материально-денежные затраты- всего, тыс. руб.	34477
Цена реализации 1 т, руб.:	
масла	50000
жмыха	6250
Выручка от реализации- всего, тыс. руб.	68163
в том числе от реализации масла	61600
от реализации жмыха	6563
Прибыль – всего, тыс. руб.	33686
Налог на прибыль, тыс. руб.	8253
Чистая прибыль, тыс. руб.	25433
Отчисления в резервный фонд (10%), тыс. руб.	2543
Прибыль для распределения, тыс. руб.	22890
В том числе в расчете на 1 т. сырья, руб.	6488

Выход подсолнечного масла из сырья планируется 36%. В результате переработки 3528 т. подсолнечника будет получено масла - 1232 т., жмыха - 1050 т. Материально-денежные затраты составят 34477 тыс. руб., а выручка от реализации – 68163 тыс. руб. От реализации подсолнечного масла и жмыха кооператив получит прибыль в размере – 33686 тыс. руб. После уплаты налога на прибыль и отчислений в резервный фонд фермерам – пайщикам будет распределено 22890 тыс. руб. прибыли пропорционально объему сданной продукции на переработку. Размер прибыли в расчете на 1 т. сырья составит 6488 руб.

Таким образом, создание снабженческо-сбытовых и перерабатывающих кооперативов позволит сосредоточить свою основную деятельность на производстве сельскохозяйственной продукции и будет способствовать повышению экономической эффективности субъектов малого предпринимательства за счет сокращения потерь сельскохозяйственной продукции, сохранения ее качества, уменьшения транспортных расходов, лучшего использования сопутствующей продукции. Кроме того, при переработке сырья непосредственно в местах производства решаются и социальные проблемы на селе: повышается занятость работников, снижается сезонность производства и труда; улучшается обеспечение населения продуктами питания.

5. Прогнозные параметры деятельности крестьянских (фермерских) хозяйств исследуемого региона на основе использования приоритетных направлений инновационного развития

Повышение инновационной активности крестьянских (фермерских) хозяйств связано с реализацией совокупности направлений их инновационного развития: внедрения селекционно-генетических, производственных и технико-технологических, экономических и организационно-управленческих, социально-экологических инноваций (рисунок 2).

Широкое использование инновационных технологий в земледелии и животноводстве на основе их биологизации направлено на сокращение затрат на сельскохозяйственную продукцию и рост производительности труда.

В то же время, отдельные крестьянские (фермерские) хозяйства, обладающие примерно равными объемами трудовых ресурсов, капитала, земли, нередко добиваются совершенно разных экономических результатов, то есть, чтобы ресурсы производства использовались и комбинировались наилучшим образом, необходим фактор особого рода – предпринимательские способности.

Очевидно, что активизация инновационной деятельности крестьянских (фермерских) хозяйств невозможна без соответствующего кадрового обеспечения сельскохозяйственного производства. Для привлечения и закрепления на селе квалифицированных кадров необходимы инновации, связанные с развитием социальной инфраструктуры, транспортной сети. Особое внимание при этом следует уделять росту кадрового потенциала через подготовку высококвалифицированных работников массовых профессий, готовых эффективно эксплуатировать современную высокопроизводительную технику, через подготовку и непрерывное обучение специалистов технологического, инженерного и экономического профилей.

Исследования показали, что оптимизация пропорций развития экономической системы крестьянских (фермерских) хозяйств осложняется необходимостью учета влияния целого спектра факторов организационно-экономического характера, наличия земельных и трудовых ресурсов, обеспеченности животных кормами, урожайности сельскохозяйственных культур, условий транспортировки и хранения продукции, спроса населения на отдельные виды продукции.



Рисунок 2 – Классификация инноваций в крестьянских (фермерских) хозяйствах

Проведенное моделирование условий и факторов функционирования крестьянских (фермерских) хозяйств позволила определить прогнозные параметры развития основных сельскохозяйственных отраслей (таблица 5).

В структуре фермерского производства могут произойти некоторые изменения. При росте сельскохозяйственного производства в целом наибольшее развитие должны получить такие отрасли как свиноводство, молоч-

но-мясное скотоводство, а также производство подсолнечника и зерновых культур. В результате прибыль крестьянских (фермерских) хозяйств возрастет с 1363415 до 2302722 тыс. руб. или на 68,9%, что обеспечит увеличение роста уровня рентабельности с 17,8 до 32,7%.

Таблица 5 – Прогноз развития производства крестьянских (фермерских) хозяйств Тамбовской области

Показатели	2011 год	Прогноз до 2018 года	Прогноз в % к 2011 года
Площадь пашни, га	420685	420685	100,0
Посевная площадь, га	364796	378617	103,8
Поголовье коров, гол	4797	5850	121,9
Поголовье свиней, гол	9743	16500	169,4
Производство на 100 га пашни, ц: -зерна	979,1	1066,9	108,9
-сахарной свеклы	1641,6	2291,0	140,0
-подсолнечника	3829	4223	110,3
-овощей	11,8	25,8	218,6
-картофеля	32,9	53,2	161,7
-мяса свиней	4,1	7,5	182,9
Производство на 100 га сельскохозяйственных угодий, ц: -молока	37,3	45,7	122,5
-мяса крупного рогатого скота	2,9	3,8	131,0
Прибыль – всего, тыс. руб.	1363415	2302722	168,9
Уровень рентабельности, %	17,8	32,7	+14,9 п.п.

Таким образом, за счет расширения посевных площадей более рентабельных культур, увеличения их доли в структуре товарной продукции в оптимальном варианте повысится экономическая эффективность отраслевой структуры крестьянских (фермерских) хозяйств Тамбовской области.

ВЫВОДЫ И ПРЕДЛОЖЕНИЯ

Проведенное исследование позволяет сделать следующие выводы и предложения:

1. За годы преобразований аграрного сектора экономики существенно изменилась организационно-правовая структура сельскохозяйственных образований. Крестьянские (фермерские) хозяйства стали объективной реальностью многоукладной сельской экономики, отвечающей особенностям сельского образа жизни, обеспечивающей основную занятость сельского населения и возможность получения доходов, вносящей большой вклад в решение продовольственной проблемы региона и страны в целом, поскольку их деятельность связана с повышенной гибкостью и адаптацией к меняющимся условиям внешней среды.

Крестьянское фермерское хозяйство является субъектом предпринимательской деятельности, представленным отдельными гражданами, семьей

или группой лиц, на основе использования имеющихся, земельных, трудовых, материально-технических и финансовых ресурсов, осуществляющих производство, переработку и реализацию сельскохозяйственной продукции, в основе деятельности которого лежит творческий и созидательный труд, главной целью которого является не только удовлетворение продовольственных потребностей семьи, получение и максимизация прибыли, но и а устойчивость положения на рынке, обеспечивающую сохранность производства, представляет собой

2. В процессе исследования была определена методика оценки эффективности функционирования крестьянских (фермерских) хозяйств, включающую систему показателей на микроуровне: производительность труда, темпы роста заработной платы в фермерских хозяйствах, отношение темпов роста заработной платы работников фермерского хозяйства к темпам роста заработной платы в регионе, соотношение среднемесячной заработной платы в крестьянском (фермерском) хозяйстве с величиной прожиточного минимума, валовой доход на единицу основных производственных фондов и оборотных средств, чистый доход, предпринимательский доход; и показатели, характеризующие социально-экономическую деятельность фермерского сектора экономики региона на мезоуровне: доля занятых в фермерском секторе экономики в общей численности занятого населения в сельской местности, производительность труда, темпы роста заработной платы в фермерском секторе экономики, отношение темпов роста заработной платы фермерского сектора экономики к темпам роста заработной платы в районе, доля занятых в фермерском предпринимательстве в общей численности занятого населения, соотношение среднемесячной заработной платы в сфере фермерского предпринимательства с величиной прожиточного минимума.

3. Решению проблем кредитования малых форм хозяйствования может способствовать создание кредитных кооперативов по примеру кооператива «Агрокредит» на базе крестьянских (фермерских) хозяйств Мичуринского района Тамбовской области. Разработанные нами методические рекомендации по созданию кредитного кооператива «Агрокредит» включают: обоснование целей и задач кооператива, перечень участников – членов кооператива, условия и порядок предоставления и возврата кредита, размер процентной ставки, оценку эффективности кредитования. Главной целью кредитного кооператива является организация кредитования крестьянских фермерских хозяйств по процентным ставкам ниже рыночных. Вместе с тем, устанавливаемая кооперативом ставка должна обеспечивать получение достаточного дохода не только для покрытия затрат функционирования кооператива, но и для создания собственного капитала.

4. Перспективными направлениями развития кооперации является создание снабженческо-сбытового межфермерского кооператива и кооператива по переработке сельскохозяйственного сырья на основе: учета организационно-правовых особенностей; формирования состава и членства кооператива; формирования имущества кооператива за счет вступительных и обязательных имущественных и денежных взносов их членов; осуществления

управления кооперативом на демократических началах при обязательной для всех его членов информационной гласности и доступности о деятельности кооператива; координации и организации деятельности участников; функционирования в рамках принятого устава; обеспечения взаимных обязательств участников и перерабатывающих предприятий; формирования и распределения прибыли, резервного фонда и их использования.

5. Повышение инновационной активности крестьянских (фермерских) хозяйств связано с реализацией совокупности направлений их инновационного развития: внедрения селекционно-генетических, производственных и технико-технологических, экономических и организационно-управленческих, социально-экологических инноваций.

Реализация разработанных предложений по эффективному развитию крестьянских (фермерских) хозяйств региона в практической деятельности позволит к 2018 году получить прибыль в размере 2302,7 млн. руб., а уровень рентабельности – 32,7%.

Статьи в изданиях, рекомендованных ВАК РФ:

1. Кривошеев, А.В. Основные тенденции развития крестьянских (фермерских) хозяйств /А.В. Кривошеев//Вестник Мич.ГАУ, - 2012 - № 1. ч.2, -0,5 п.л.
2. Кривошеев, А.В. Устойчивое развитие крестьянских (фермерских) хозяйств /А.В. Кривошеев//Вестник Мич.ГАУ, - 2012 - № 4, -0,5 п.л.
3. Кривошеев, А.В. Инновационные подходы к повышению эффективности производства в крестьянских (фермерских) хозяйствах /А.В. Кривошеев//Экономика и предпринимательство, - 2013 - № 12. ч.4, -0,5 п.л.

Статьи в других изданиях:

1. Кривошеев, А.В. Развитие малых форм хозяйствования в аграрной сфере региона/ А.В. Кривошеев// Материалы международной научно-практической конференции студентов, аспирантов и молодых ученых «Агропромышленный комплекс: контуры будущего».- Курск, 2011.- 0,3 п.л.
2. Кривошеев, А.В. Факторы и условия развития крестьянских (фермерских) хозяйств /А.В. Кривошеев// Материалы VIII международной научно-практической конференции «Актуальные проблемы современных наук», часть 10, - Белгород, - 2012. -0,3 п.л.
3. Кривошеев, А.В. Развитие межфермерской кооперации/ А.В. Кривошеев// Материалы международной научно-практической конференции «Актуальные и новые направления сельскохозяйственной науки», часть 2, - Владикавказ, - 2012.-0,3 п.л.