

Межотраслевая интеграция в АПК Казахстана: состояние и перспективы

Акимубекова Г.У. – доктор экономических наук, зав. отделом «Кооперация и интеграция в АПК» ТОО «Казахский научно-исследовательский институт экономики АПК и развития сельских территорий»

Производство основных видов продукции сельского хозяйства в Казахстане

ТЫС. ТОНН

Продукция	2000 г.	2009 г.	2009 г. в % к
			2000 г.
Зерно	11565	20831	180,1
Картофель	1693	2756	162,8
Овощи	1965	2457	125,0
Плоды и ягоды	202	179	88,6
Мясо в уб. весе	623	896	143,8
Молоко	3730	5265	141,1
Яйцо (млн. шт.)	1692	3283	194,0

Производство важнейших видов промышленной продукции в Казахстане

Вид продукции	2000 г.	2009 г.	2009 г. в % к 2000 г.
Мука пшеничная	1740,8	3725,4	214,0
Крупа	23,8	42,1	176,8
Макаронные изделия	37,8	127,2	336,5
Растительное масло	55,2	141,2	255,7
Маргарин	10,4	43,9	422,1
Майонез	8,0	22,9	286,2
Сливочное масло	4,4	15,3	347,7
Колбасные изделия	12,0	38,9	324,1
Мясные консервы	2,7	4,4	162,9
Сахар	279,7	385,2	137,7
Сухое молоко и сливки	1,2	2,9	241,6
Сыры	8,4	15,6	185,7
Овощи консервированные	2,7	5,7	211,1
Фрукты консервированные	1,2	1,1	91,6
Соки фруктовые, тыс. л	27,2	132,2	486,0

Проблемы развития отраслей сельского хозяйства

Проблема	Возможное влияние на дальнейшее развитие
1	2
<p><i>Зерно (пшеница)</i> – при высокой специализации наВ условиях зависимости от ситуации на мировом рынке и недостаточности производстве зерна мягкой пшеницы и высо-комгосударственного регулирования рынком возможны значительные колебания в уровне самообеспеченности, наблюдается ростспросе и ценах, что не гарантирует стабильности предложения на внутреннем цен на внут- реннем рынке на муку и зерно-рынке и доходов товаропроизводителей. Колебание цен на мировом рынке продукты; при растущей рента-бельностипшеницы, отражаю-щеся на нестабильности цен на внутреннем рынке, требует зернового производ-ства сохраняются низкие уро-совершенствования механизма государствен-ного регулирования рынком, жай.</p>	<p>формирования резервных региональных фондов и государственной поддержки отдельных регионов в неблагоприятные годы.</p>
<p><i>Мясо</i> – производится пре-имущественно вНизкая мотивация труда в хозяйствах населения не бу-дет стимулировать прирост хозяйствах на-селения, где отсутствует ста-производства говядины, растущие затраты на корма не окупятся ценой продук-бильная кормовая база, отмеча-ются низкаяции. Необходимо создание товарных специализирован-ных откормочных хозяйств продуктивность, не-удовлетворительные доходы;и системы гарантiroван-ного кормообеспечения для личных хозяйств населения в от-сутствует эффективная система сбыта итоварных зонах, а также эффективной системы това-родвижения, интеграционные отно-шения с предприятиями пе-ориентированной на повышение доходов товаропроизводителей мяса. Це-рерабатывающей промышленно-сти; высокиелесообразно развитие товарных зон мясного скотовод-ства. розничные цены на мясо и мясопродукты.</p>	
<p><i>Молоко</i> - сосредоточено в мел-котоварныхСнижение мотивации производства в хозяйствах насе-ления, ввиду ограничения хозяйствах, произ-водящих неоднородное подоступа к кормовым ресур-сам, подорожания кормов, отсутствия механизмов госу-каче-ству сырье, не отве-чающее тре-бованиямдарственного регулирования. Это вызовет сниже-ние темпов роста поголовья промышленной пере-работки; отсутствиекоров, их продуктивности и производства молока. Необходимо принять программу гарантiro-ванного сбыта и эф-фективнойподдержки производителей молока в товарных регионах с высокими системы товародви-жения; низ-кие удои коров,конкурентными преимуществами для соз-дания сырьевой базы и производства рас-тущие за-траты на производство молока;транспортабель-ной молочной продукции. Кроме того, следует со-вершенствовать низкий уровень про-мышленной переработки исистему земельных взаимоотношений с целью обеспечения доступа хозяйств вы-сокий импорт транспортабель-ных молочныхнаселения к кор-мовым угожьям. продуктов; рост цен на рынке.</p>	

Сахарная свекла - низкая урожайность сахарной свеклы, снижение посевов, разрушение сырьевых зон сахарных заводов, высокие затраты на выращивание сахарной свеклы, ориентация на импортное сырье, имеющее тенденцию к росту цены.

Усугубление негативных процессов производства сахарной свеклы и полный переход на импортное сырье с дальнейшим ростом цен и зависимостью от мирового рынка. Такая ситуация требует обособленного подхода к определению оптимального размера посевных площадей сахарной свеклы, с учетом внедрения интенсивных технологий, используя механизм селективной государственной поддержки отечественного товаропроизводителя и соблюдая основы развития здоровой конкуренции.

Картофель, овощи, плоды - отсутствие товарного специализированного производства отечественного производства, сохранится его мелкотоварность, недостаточное его распыленность по хозяйствам населения; предложение продукции на отечественный рынок и дальнейшее усиление слабая ассортиментная ориентация на нужды зависимости от внешнего рынка. Необходимо развивать специализированные рынки; отсутствие гарантированной системы товарных и пригородные зоны с формированием товарных хозяйств, сбыта, что негативно отражается на доходах производителей однородной продукции; формировать сырьевые зоны отечественного товаропроизводителя; высокие перерабатывающих предприятий и развивать оптимальную систему импорт свежих овощей и консервов; растущие розничные цены.

Подсолнечник - рост спроса и цен на маслосемена, чрезмерная концентрация подсолнечника, без учета природно-экономических условий. Поэтому посевы в товарной зоне, низкая урожайность семян подсолнечника при рас-масличных культур, с учетом использования конкурентных преимуществ тущей рентабельности производства. Может произойти хаотичное расширение ареала размещения посевов подсолнечника, без учета природно-экономических условий. Поэтому необходима разработка системы оптимального размещения посевов подсолнечника при рас-масличных культур, с учетом использования конкурентных преимуществ регионов и создания эффективного механизма селективной поддержки интенсивных технологий производства в них.

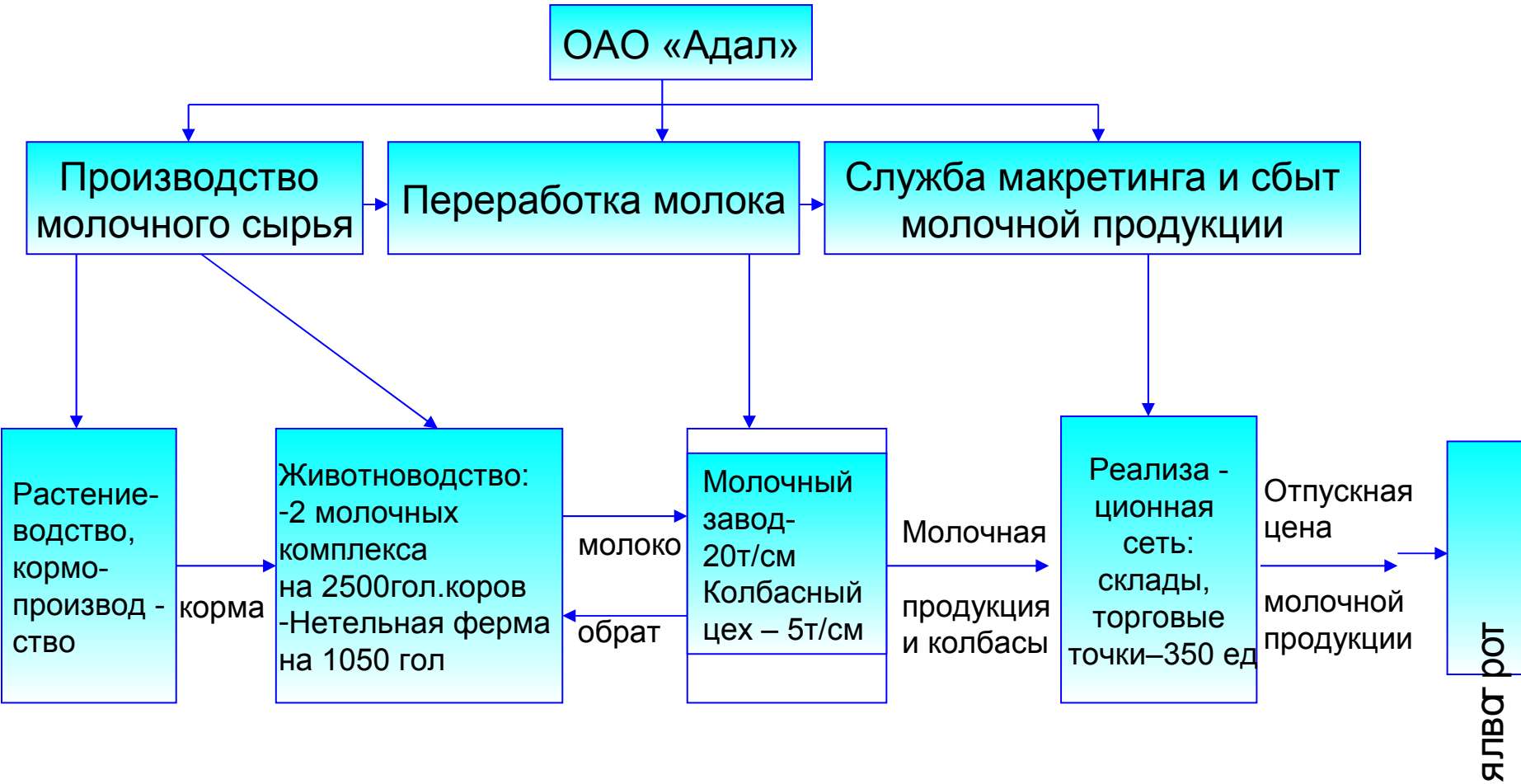
Проблемы развития перерабатывающей промышленности

Проблема	Возможное влияние на дальнейшее развитие
Низкое качество производимого сырья, которое недостаточно пригодно для выпуска высококачественной продукции глубокой переработки.	Недостаточная загруженность мощностей перерабатывающих предприятий, рост издержек и цен на выработанную продукцию. Введение мониторинга наличия в регионах запасов основных видов социально значимых продуктов питания и расширение государственной поддержки их производства на основе реализации положительно апробированных бюджетных программ, позволяющих под-держать текущую деятельность отечественных сельхозпроизводителей и переработчиков.
Высокая доля морально и физически устаревшего оборудования, применение устаревших технологий.	Снижение конкурентоспособности продукции, нестабильность национального рынка товаров промышленной выработки, снижение спроса на отечественную продукцию и рост импорта. Расширение лизинга современного оборудования, введение льгот для предприятий, использующих перспективные технологии и системы контроля качества продукции.
Неразвитость системы заготовки, транспортировки и хранения сырья, недостаток оборотных средств для закупа сырья.	Снижение объемов отечественного производства переработанной продукции, рост потерь сырья и транспортных затрат на его закупку. Создание или организация сельскохозяйственных потребительских кооперативов, ориентированных на производство, заготовку, транспортировку, хранение и реализацию сельскохозяйственной продукции.
Недостаточно отработаны межотраслевые взаимоотношения.	Мелкотоварность производства многих видов сырья вызывает переход на закупку импортного сырья. Стимулирование процесса укрупнения мелких сельхозпроизводителей путем их кооперирования и интеграции с перерабатывающими предприятиями. Продление сроков действия Меморандумов между министерствами, акиматами, бизнес структурами в лице производителей, переработчиков и торговых организаций.
Отсутствие стабильных рынков сбыта и рост импорта аналогичной продукции.	Снижается стимул для расширения производства переработанной продукции, происходит замещение импортными товарами. Таможенно-тарифное регулирование (сохранение или усиление ограничений на ввоз продуктов питания, производимых в стране). Применение нормативных, правовых актов в области технического и ценового регулирования, безопасности пищевой продукции.

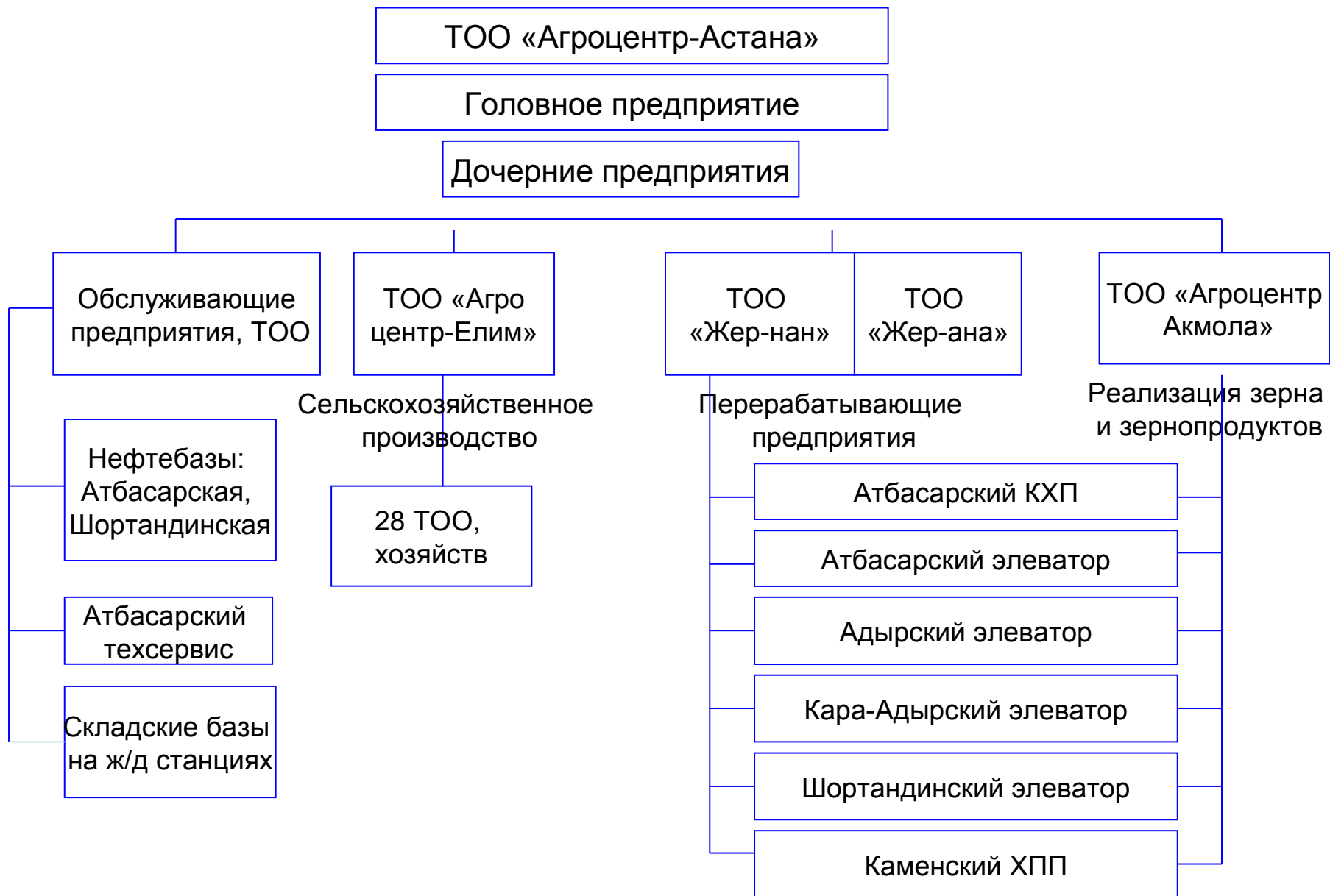
Основные факторы, обосновывающие необходимость развития сельскохозяйственной кооперации и агропромышленной интеграции

- неразвитость системы закупа, хранения, первичной и глубокой переработки, реализации сельскохозяйственной продукции;**
- несовершенство экономических взаимоотношений между производителями, переработчиками сырья, поставщиками средств производства и системы торговли, что приводит к увеличению доли посреднических структур;**
- низкие закупочные цены, не покрывающие вложенные затраты, не стимулирующие повышение объемов производства продукции;**
- низкое качество сельскохозяйственного сырья ведущее к неконкурентоспособности сельскохозяйственной продукции в сравнении с импортной;**
- раздробленность, малые размеры форм хозяйствования и низкий уровень их доходов.**

Организационная структура Агрофирмы «Адал»



Организационная структура Агрохолдинга «Агроцентр - Астана»



Нормативно-правовая база сельскохозяйственной кооперации в РК

Признаки	Сельскохозяйственные кооперативы			
	Производственный кооператив	Обслуживающие кооперативы		
		Сельский потребительский кооператив	Сельскохозяйственные товарищества	Сельский потребительский кооператив водопользователей
Законодательная база	Закон РК «О производственном кооперативе» от 5 октября 1995г. №2486	Закон РК «О сельской потребительской кооперации в РК» от 21 июля 1999г. №450	Закон РК «О сельскохозяйственных товариществах и их ассоциациях (союзах)» от 25 декабря 2000г. №133	Закон РК «О сельском потребительском кооперативе водопользователей» от 8 апреля 2003 г. № 404-113 РК
Определение	Добровольное объединение граждан на основе членства для совместной предпринимательской деятельности, основанной на их личном трудовом участии и объединении его членами имущественных взносов (паев)	Добровольное объединение граждан и (или) юридических лиц на основе членства для удовлетворения материальных и иных потребностей своих членов, осуществляемое путем объединения его членами имущественных (паевых) взносов	Юридическое лицо, создаваемая на основе членства путем добровольного объединения имущественных взносов сельскохозяйственных товаропроизводителей для удовлетворения их потребностей в сбыте, хранении, переработке с/х продукции, снабжение материально-техническими ресурсами или др. сервисном обслуживании членов товарищества	Добровольное объединение граждан и (или) юридических лиц, владеющих (пользующихся) земельными участками на подвешенной площади, на основе членства для совместного управления гидротехническими сооружениями, устройствами и оборудованием для нужд сельского хозяйства.
Вид деятельности	Коммерческая организация	Некоммерческая организация и могут заниматься предпринимательской деятельностью лишь постольку, поскольку это соответствует его уставным целям.	Некоммерческая организация и могут заниматься предпринимательской деятельностью лишь постольку, поскольку это соответствует его уставным целям.	Некоммерческая организация и могут заниматься предпринимательской деятельностью лишь постольку, поскольку это соответствует его уставным целям. Основной деятельностью кооператива водопользователей является управление гидротехническими сооружениями, устройствами и оборудованием и их эксплуатация.

продолжение

Состав участников	Любое физическое лицо, достигшее 16-летнего возраста, изъявившее желание быть членом кооператива и способное принимать личное трудовое участие в его деятельности	Граждане достигшие 18-летнего возраста и юридические лица	Физические и юридические лица, занимающиеся товарным производством сельскохозяйственной продукции	Физические и юридические лица, владеющие (пользующиеся) земельными участками на подвешенной площади
Количество членов	Не менее 2-х	Не менее 2-х граждан. Максимальное число членов не ограничивается	Не менее 2-х граждан. Максимальное число членов не ограничивается	Не менее 2-х граждан. Максимальное число членов не ограничивается
Фонды кооператива	Уставной, резервный и другие фонды	Паевый, резервный и неделимый фонды, фонд развития, стимулирования и социальной поддержки пайщиков и др.	Паевый фонд, состоящий из имущественных взносов. Обязательный и дополнительный взносы	Имущественный (паевой), Паевой фонд, состоящий из имущественных взносов.
Распределение чистого дохода	Чистый доход распределяется общим собранием между членами кооператива в соответствии с их трудовым участием	Доходы, полученные кооперативом не могут распределяться между его членами и направляются на уставные цели	Чистый доход, полученный товариществом, не может распределяться между его членами и должен направляться на уставные цели	Доходы, полученные кооперативом водопользователей, не могут распределяться между его членами и направляются на уставные цели

**Первая модель действующего механизма
государственной поддержки развития сельскохозяйственной
кооперации в РК**

АО «Аграрная кредитная корпорация»

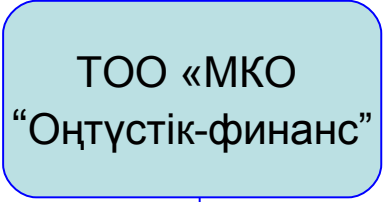
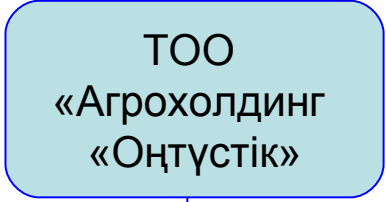
**Кредитование сельских потребительских кооперативов
по ставке вознаграждения 5% на срок 5-7 лет**

**Из республиканского бюджета на создание сельских
потребительских кооперативов было выделено:**
в 2006 г. – 3,2 млрд.тг; 2008 – 1,7 млрд.тг
в 2007 г. – 2,6 млрд.тг; 2009 – 700 млн.тг
2010 – 1,5 млрд. тг

**На сегодня создано 131 СПК, выделено кредитов на 8 млрд.
тенге, в т.ч. 13 по сбору молока, 21-переработка молока,
16 заготовка мяса, 16-переработка мяса,
16-по хранению плодов и овощей,
12-по переработке плодов и овощей и др.**

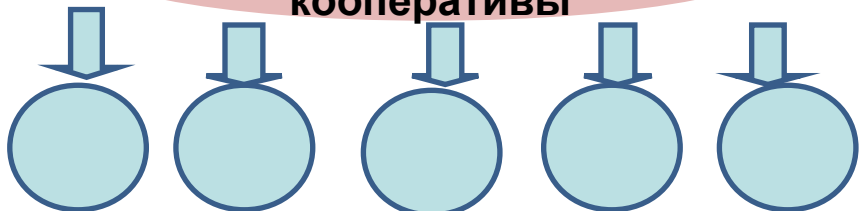
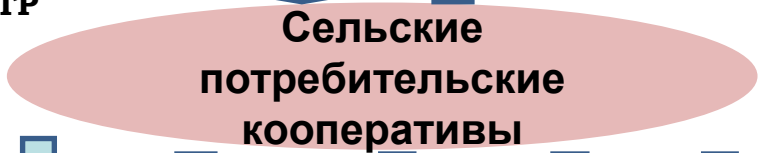
Вторая модель действующего механизма государственной поддержки развития сельскохозяйственной кооперации в южном регионе Республики

АО «НК «СПК «Оңтүстік»



Обеспечение и обслуживание МТР

Сбыт продукции



Кол-во созданных СЗЦ - 17
Кол-во планируемых СЗЦ – 36
Общая стоимость проекта – 7 млрд. тенге

70% - TOO «Агрохолдинг «Оңтүстік»
25% - др. физ. и юрид. лица
5% - сельские потребительские кооперативы

Количество созданных сельскохозяйственных кооперативов в РК

Область	Производственные кооперативы		Сельские потребительские кооперативы											
			всего	молоко		мясо		плоды и овощи		переработка		хлопок		
	всего	из них действующие		сбор-ка	пере-работка	заго-товка	пере-работка	хра-нение	пере-работка	рыбы	масличны х		зернов ых	шерсти
Акмолинская	15	10	9	-	1	-	4	4	-					
Актюбинская	52	29	6	1	1	3	-	-	1					
Алматинская	120	99	23	5	2	1	3	1	4	2		4	1	
Атырауская	11	10	1	1	1	-	-	-	-					
В-Казахстанская	15	14	10			4	1	1	-		3		1	
Жамбылская	61	27	3	-	2	-	-	-	1					
З-Казахстанская	11	5	3	-	1	1	-	-	-			1		
Карагандинская	18	15	6	1	2	2	-	1	-					
Костанайская	4	4	4	-	1	1	1	-	-			1		
Кызылординская	13	2	7	1	3	-	1	1	-	1				
Павлодарская	6	4	9	4	3	2	-	-	-					

Проблемы сдерживающие развитие сельскохозяйственной кооперации в РК

- количество созданных сельских потребительских кооперативов (СПК) на сегодня незначительно (131) по республике, что объясняется недоверием сельского населения к создаваемым новым структурам, несогласованностью интересов участников кооперации, отсутствием залогового имущества или ее неликвидностью при кредитовании, а также недостаточностью выделяемых АО «Аграрная Кредитная Корпорация» финансовых средств для создания СПК, что приводит к недоступности льготного кредитования значительному числу сельскохозяйственных товаропроизводителей;

-сельскохозяйственные товаропроизводители объединяются в СПК в основном с целью получения льготного кредита (5% на 5-7 лет по условиям «АКК»), но не с целью объединения усилий по обслуживанию членов сельскохозяйственного кооператива;

-сельхозтоваропроизводители, в созданных СПК функционируют в основном на договорных отношениях, а кооперативные принципы не действуют, осуществляется закуп сельхозпродукции по фиксированной цене;-наблюдаются нарушения в процессе кредитования СПК через АО «АгроКредитная Корпорация»: кредиты должны выделяться на 5-7 лет, а на практике выделяется только до 3 лет, что не достаточно для возврата сумм инвестиций в основной капитал, вся полученная выручка фермера идет на погашение кредита на этот год, т.е. не остается средств для подготовки к посевной на следующий год – на приобретение семян, ГСМ, удобрений, ремонт сельхозтехники – осенью и зимой, т.е. тогда, когда они относительно дешевле.

-наблюдаются негативные явления при выдаче кредитов и выплате фермерам субсидий, размеры которых незначителен. К тому же ежегодно идет массовая проверка получения кредитов и субсидий финансовой полицией, прокуратурой и т.д. не говоря уже о трудностях оформления многочисленных документов для их получения. В связи с этим многие фермеры отказываются от кредитов и субсидий, что имеет место и в других регионах республики;-АО «АгроКредитная Корпорация» не законно требует от СПК переоценку имущества, включая земли, заложенных ранее под кредит. Это требует неоправданных значительных денежных средств тем более по условиям кредитного договора заключенного на 3-5 лет такая акция не предусмотрена.

-созданные в регионе СЗЦ функционируют не в интересах сельхозтоваропроизводителей, а на получении максимума прибыли за счет последних. Тарифы на услуги по проведению механизированных технологических работ (вспашка, посев и т.д.) завышено в 2-3 раза. За проведение комплекса технологических процессов по возделыванию одного гектара хлопка запрашивают 14 тыс.тг плюс стоимость ГСМ, независимо от конечных результатов производства (урожая) и реализации хлопка, что приводит к банкротству фермеров. В условиях неплатежеспособности сельхозтоваропроизводителей данный процесс может привести к потере собственности (земельных участков) в пользу СЗЦ;

- необходимо принять меры по нарушению договорных обязательств СЗЦ по закупу сельскохозяйственной продукции в Махтааральском районе ЮКО, что привело к убыткам сельхозтоваропроизводителей.

Рекомендации по совершенствованию механизма государственной поддержки и регулирования развития сельскохозяйственной кооперации в РК

- необходимо увеличить объемы выделяемых финансовых средств АО «Аграрная Кредитная Корпорация» на кредитование сельскохозяйственных кооперативов;
- необходимы льготные кредиты выделять не только сельским потребительским кооперативам, но и др. формам сельскохозяйственной кооперации (сельхозтовариществам, ПК, СПКВ), что будет способствовать активизации развития кооперативного движения в АПК РК;
- необходимо упростить процесс предоставления льготного кредита сельхозкооперативам путем упрощения процесса залога имущества, ее оценки, проведения экспертной комиссии и др., что повысит доступность кредитования большому количеству сельхозтоваропроизводителей и увеличит количество созданных кооперативов;
- необходимо на первоначальном этапе формирования сервисно-заготовительного центра и сельскохозяйственного кооператива уставной фонд формировать: 70% доля АО «НК «СПК», 30% - сельскохозяйственного кооператива, в последующем 100% имущества СЗЦ передать сельскохозяйственному кооперативу;
- необходимо активизировать процесс объединения сельхозтоваропроизводителей в сельскохозяйственные кооперативы, стимулируя передачей 100% доли имущества СЗЦ сельскохозяйственным кооперативам путем предоставления правовых документов, гарантирующих передачу собственности;
- необходимо снизить расценки СЗЦ на предоставляемые сегодня сервисные услуги (за вспашку, боронование земли и др.), за счет закупа недорогой сельхозтехники и оборудования (к примеру российского производства), что позволит вовлечь в процесс кооперирования значительного числа сельхозтоваропроизводителей.