

На правах рукописи

ЗОТОВА Ольга Борисовна

РАЗВИТИЕ СЕЛЬСКОХОЗЯЙСТВЕННЫХ ПОТРЕБИТЕЛЬСКИХ
КООПЕРАТИВОВ МЯСНОГО НАПРАВЛЕНИЯ
(НА МАТЕРИАЛАХ ПЕНЗЕНСКОЙ ОБЛАСТИ)

Специальность – 08.00.05

Экономика и управление народным хозяйством
(экономика, организация и управление предприятиями,
отраслями, комплексами - АПК и сельское хозяйство)

АВТОРЕФЕРАТ

диссертации на соискание ученой степени
кандидата экономических наук

Москва 2010

Работа выполнена на кафедре Прикладная экономика
Пензенской государственной технологической академии

Научный руководитель: доктор экономических наук, профессор
Палаткин И. В.

Официальные оппоненты: доктор экономических наук, профессор
Ткач А.В.

кандидат экономических наук
Максимов А.Ф.

Ведущая организация: ГНУ «Всероссийский научно-
исследовательский институт экономики сельского хозяйства»

Защита состоится _____ 2010 г. в __ часов на заседании
диссертационного совета Д 006.002.01 при ГНУ Всероссийский ин-
ститут аграрных проблем и информатики им. А.А. Никонова по ад-
ресу: 105064, Москва, Большой Харитоньевский пер. 21/3, зал
заседаний диссертационных советов.

С диссертацией можно ознакомиться в библиотеке ГНУ Всерос-
сийский институт аграрных проблем и информатики им. А.А. Нико-
нова

Автореферат разослан _____ 2010 г.

Ученый секретарь
диссертационного совета,
кандидат экономических наук

Л.А. Овчинцева

ОБЩАЯ ХАРАКТЕРИСТИКА РАБОТЫ

Актуальность темы исследования. Важной составляющей обеспечения продовольственной безопасности государства является производство в достаточном объеме мяса и мясопродуктов. Согласно данным Министерства сельского хозяйства Российской Федерации, доля отечественных товаропроизводителей должна составлять не менее 85%. В 2008 году данный показатель составил менее 70%. При этом следует отметить, что дефицит обусловлен, прежде всего, низким уровнем производства мяса свиней и крупного рогатого скота.

Несмотря на рост в последние годы объемов производства мяса в сельскохозяйственных организациях, по-прежнему существенной остается роль личных подсобных и крестьянских (фермерских) хозяйств. Практика реализации приоритетного национального проекта «Развитие АПК» и государственной программы «Развитие сельского хозяйства и регулирование рынков сельскохозяйственной продукции, сырья и продовольствия на 2008-2012 годы» показала, что малый и средний бизнес особенно остро нуждается в создании инфраструктуры поддержки в форме сельскохозяйственных потребительских кооперативов (СПоК), развитии системы кооперации по переработке, сбыту, снабжению, обслуживанию, которая учитывала бы потребности и специфику производства, в том числе и мясной продукции. Неудачные попытки повсеместной организации СПоКов без достаточного научного обоснования их развития привели к неутешительным результатам: более половины зарегистрированных кооперативов не смогли полноценно начать свою деятельность. При этом допущенные ошибки в создании, нерациональное территориальное размещение действующих и вновь организуемых сельскохозяйственных потребительских кооперативов по производству и переработке мяса привели к снижению эффективности их функционирования, что выражается в увеличении себестоимости продукции и снижении её качества. Поэтому разработка научнообоснованных рекомендаций по созданию и развитию на региональном уровне потребительских кооперативов, вовлекающих в сферу производства малые формы хозяйствования, является актуальной.

Состояние изученности проблемы. Теоретические положения кооперативного движения и кооперативных форм хозяйствования создавались и развивались многими поколениями ученых и кооператоров-практиков. Основателями научной школы кооперации являются Р. Оуэн, Ш. Фурье, Ф. Лассаль. Основателями теории кооперации в России признаны Н.Г. Чернышевский, В.Ф. Тотомианц, М.И. Туган-Барановский. К представителям научной школы аграрной кооперации традиционно относят С.Н. Прокоповича, К.А. Пажитнова, А.В. Чайнова, Н.А. Рыбникова и др. Именно эти ученые разработали теоретические подходы и научно-практические рекомендации по созданию и функционированию сельскохозяйственных кооперативов.

Изучению различных видов межхозяйственного и агропромышленного кооперирования были посвящены работы экономистов-аграриев современного

периода: И.Н. Буздалова, И.П. Глебова, А.А. Никонова, А.А. Черняева, В.М. Пахомова, А.В. Ткача и др. Труды указанных ученых могут служить основой для изучения опыта развития сельскохозяйственной потребительской кооперации.

В процессе анализа сущности потребительской кооперации автор также опирался на труды отечественных ученых В.Г. Гадаева, В.В. Зотова, В.Д. Львова, А.Н.Нестеренко и др. последователей институционализма в аграрном секторе: А.И. Амосова, А.Ф. Серкова, Л.И Крутовой, И.В. Палаткина.

Теоретические и методологические положения, сформулированные в работах Л.И. Абалкина, В.Г. Андрийчука, В.Ф.Башмачникова, Ю.В. Василенко, Б.И. Пошкус, В.Я. Узуна, Е.С. Оглоблина, В.Н. Хлыстуна, Д.Б. Эпштейна, послужили основой научного анализа и разработки практических рекомендаций по развитию потребительских кооперативов.

Цель и задачи исследования. Диссертационное исследование было проведено с целью уточнения теоретических положений и разработки научно обоснованных рекомендаций по развитию сельскохозяйственной потребительской кооперации мясного направления в агропромышленном комплексе региона.

В соответствии с целью исследования поставлены и решены следующие задачи:

- рассмотрена и уточнена сущность кооперативных отношений в аграрном секторе экономики в современных условиях;
- проведен анализ современного состояния сельскохозяйственной потребительской кооперации и раскрыты предпосылки развития кооперативов мясного направления в АПК региона;
- разработана организационно-экономическая модель сельскохозяйственного потребительского кооператива мясного направления;
- сформулированы рекомендации по территориальной организации сельскохозяйственных потребительских кооперативов мясного направления региона;
- определены основные направления совершенствования государственной поддержки сельскохозяйственных потребительских кооперативов мясного направления.

Объектом исследования является система сельскохозяйственной потребительской кооперации Пензенской области.

Предметом исследования являются организационно-экономические отношения, связанные с формированием и развитием сельскохозяйственных потребительских кооперативов мясного направления.

Теоретической и методологической основой исследования являются труды отечественных и зарубежных ученых по проблемам формирования, функционирования и размещения сельскохозяйственных потребительских кооперативов, научные разработки российских институтов, законодательные акты Российской Федерации и Пензенской области по вопросам организации и функционирования потребительских кооперативов и животноводческого комплекса.

В работе применялись следующие методы исследования: абстрактно-логический; монографический; экономико-статистический; экономико-математический и расчётно-конструктивный.

Информационную базу исследования составили отчеты Министерства сельского хозяйства Российской Федерации и Министерства сельского хозяйства Пензенской области, федеральные и региональные программы развития АПК, законодательные и нормативные акты, данные Пензенского филиала ОАО «Россельхозбанк», аналитический материал монографий и периодической печати, а также другой научной литературы, результаты исследования автора.

В качестве эмпирической базы использованы статистические данные Государственного комитета по статистике РФ, материалы официальных статистических сборников Пензенского областного комитета государственной статистики, информация АККОР Российской Федерации.

Соответствие содержания избранной специальности. Содержание диссертации соответствует специальности 08.00.05–Экономика и управление народным хозяйством в рамках п. 15. Экономика, организация и управление предприятиями, отраслями, комплексами: АПК и сельское хозяйство (п. 15.45–Система производственных и потребительских кооперативов в агропромышленном комплексе, развитие межхозяйственной кооперации).

Научная новизна исследования заключается в следующем:

- выявлены факторы, влияющие на особенности размещения сельскохозяйственных потребительских кооперативов мясного направления, включающие комплекс природно-климатических условий, наличие ЛПХ и КФХ, размещение потребителя конечной продукции АПК и трудовых ресурсов, развитие транспорта, обеспечивающего технологические и экономические связи, и плотность производства сырья;

- разработана перспективная организационно-экономическая модель сельскохозяйственного потребительского перерабатывающего сбытового кооператива мясного направления, отличительными признаками которой являются оптимальные варианты взаимоотношений между кооперативом и его членами, предусматривающие переработку сырья членов кооператива на давальческих условиях, реализацию готовой продукции по договору комиссии, покрытие соответствующих затрат кооператива членскими взносами;

- определены оптимальные варианты размещения сельскохозяйственных потребительских кооперативов мясного направления, основанные на анализе природно-экономических условий, расчете совокупного балла и интегральной эффективности производства, а также коэффициента равномерности размещения производственных мощностей по производству и переработке мясной продукции региона;

- впервые для Пензенской области получено решение транспортной задачи по критерию минимизации транспортных издержек и определены границы эффективных сырьевых зон мясной промышленности, позволяющие более, чем на четверть сократить средний радиус доставки скота;

- даны рекомендации по совершенствованию государственной поддержки сельскохозяйственных потребительских кооперативов, включающие участие

кооперативов в государственных и муниципальных заказах, а также субсидирование затрат кооперативов на проведение инженерных коммуникаций и дорог.

Практическая значимость исследования. Использование разработанных рекомендаций и моделей организации системы сельскохозяйственной потребительской кооперации повысит эффективность реализации государственных и муниципальных программ развития потребительских кооперативов, позволит обеспечить увеличение сельскохозяйственного производства за счет вовлечения на рынок ЛПХ и К(Ф)Х, а также улучшить социально-экономическую ситуацию на селе.

Предложенные методические подходы к определению территориальной организации сельскохозяйственных потребительских кооперативов могут быть использованы при построении системы кооперации на уровне регионов. Основные положения диссертационного исследования могут быть использованы в учебном процессе вузов, имеющих сельскохозяйственный профиль, а также при разработке программных мероприятий по развитию кооперации в регионах.

Апробация результатов исследования. Результаты научных исследований докладывались и прошли апробацию на Всероссийской научно-практической конференции «Всероссийская перепись населения как информационно-статистическая база стратегирования социально-экономического развития государства и регионов» (Пенза, апрель 2008 года), V Межрегиональной научно-практической конференции «Инновационные технологии в экономике, информатике и медицине» (Пенза, 25 ноября 2008 года). Материалы исследования автора были использованы при проведении регионального семинара «Развитие деятельности сельскохозяйственных потребительских кооперативов (кредитных, перерабатывающих, сбытовых, кооперативных рынков» (Пенза, 27 мая 2008 года), зонального семинара «Организация эффективной деятельности сельскохозяйственных потребительских кооперативов» (Пенза, 7 мая 2009 года).

Отдельные методические разработки нашли применение при создании сельскохозяйственных потребительских кооперативов в муниципальных районах Пензенской области и при разработке проекта целевой подпрограммы «Развитие кооперации в Пензенской области». Результаты исследования нашли также практическое применение в деятельности сельскохозяйственного потребительского кооператива «Фаворит» Земетчинского района Пензенской области.

Теоретические и практические разработки диссертационного исследования используются в учебном процессе при проведении лекционных и практических занятий по дисциплине «Региональная экономика» в ГОУ ВПО «Пензенская государственная технологическая академия».

По результатам диссертации опубликовано 13 работ общим объемом 34,7 п.л. (в том числе 5,6 п.л. авторских), в т.ч. 2 статьи в ведущих журналах, рекомендованных ВАК.

Структура работы. Работа изложена на 131 странице машинописного текста. Диссертация состоит из введения, трех глав, выводов и предложений, 3

приложений, включает 24 таблицы и 19 рисунков. Библиографический список состоит из 130 наименований.

Во введении обоснована актуальность темы диссертационной работы, сформулированы цель и задачи исследования, практическая значимость, наиболее существенные результаты, имеющие признаки научной новизны, объект, предмет и теоретическо-методологическая база исследования.

В первой главе рассмотрена сущность кооперативных отношений в аграрном секторе; выявлены преимущества сельскохозяйственных потребительских кооперативов, а также факторы, препятствующие их развитию на современном этапе; проанализированы особенности развития системы кооперации в России и за рубежом; выявлены особенности территориальной организации сельскохозяйственных потребительских кооперативов мясного направления.

Во второй главе проведен анализ развития крестьянских (фермерских) и личных подсобных хозяйств региона с точки зрения перспективы их объединения в рамках сельскохозяйственных потребительских кооперативов; исследовано современное состояние ресурсной базы потребительских кооперативов мясного направления и оптимальность их размещения по территории региона, а также проанализирована система государственной поддержки развития кооперации.

В третьей главе представлены приоритетные направления совершенствования развития сельскохозяйственных потребительских кооперативов мясного направления, в том числе сформулирована перспективная организационно-экономическая модель сельскохозяйственного потребительского кооператива мясного направления, а также предложены рекомендации по государственной поддержке сельскохозяйственной потребительской кооперации.

В заключении сформулированы основные выводы и предложения по итогам проведенного диссертационного исследования.

ОСНОВНЫЕ ПОЛОЖЕНИЯ, ВЫНОСИМЫЕ НА ЗАЩИТУ

Потребительскую кооперацию в аграрном секторе необходимо рассматривать исходя из трех составляющих: экономической, правовой и социальной.

В России через кооперативы реализуется лишь 0,7 – 1,5% валового производства личных подсобных и фермерских хозяйств. По данным Росстата, на 1 января 2009 года зарегистрировано 5100 сельскохозяйственных потребительских кооперативов, из которых 912-перерабатывающих, 2450 снабженческо-сбытовых. При этом из общего числа зарегистрированных кооперативов фактически работающих только 3315, или 65 %, в том числе перерабатывающих – 520 (57 %), снабженческо-сбытовых – 1553 (63 %). В качестве основных причин такого положения можно отметить: 1) несоблюдение принципа добровольности создания кооперативов. Имеет место создание кооперативов с неэффективным использованием административного ресурса и, соответственно, члены кооператива заведомо не заинтересованы в том, чтобы участвовать в его деятельности; 2) недостаток собственных фи-

нансовых ресурсов, ограниченность доступа к банковскому капиталу ввиду недостатка залоговой базы, отсутствие действенной государственной помощи; 3) отсутствие на селе квалифицированных кадров и системы подготовки и переподготовки специалистов для кооперативов.

Результаты анализа позволяют выделить потенциальные возможности и конкурентные преимущества развития кооперации в России: 1) наличие широкой собственной социально-экономической базы, то есть постоянных потребителей и производителей; 2) организационное единство системы и общность экономических интересов хозяйствующих субъектов, диверсифицированный характер деятельности сельскохозяйственных потребительских кооперативов, позволяющие снизить предпринимательский риск; 3) высокая гибкость реагирования на рыночные изменения и адаптивность за счет наличия в составе кооперативов малых и средних субъектов агробизнеса; 4) дифференциация специализации кооперативов в соответствии с особенностями сельского расселения и географическими условиями; 5) интеграция технологической цепочки внутри потребительской кооперации, что позволяет повысить управляемость технологическим циклом, сократить его длительность и защитить интересы сельских жителей; 6) выполнение коммуникационной роли в сельской местности (кооперативные предприятия играют на селе роль общественно-социального центра).

Рассматривая институциональную основу потребительского кооператива, следует выделить следующие взаимосвязанные составляющие. **Экономическая.** Сельскохозяйственный потребительский кооператив – объединение сельскохозяйственных товаропроизводителей, позволяющее увеличить доход сельских жителей, развивать малые формы хозяйствования, предоставляя технико-технологические и сбытовые услуги, формировать многофункциональную конкурентную среду агропродовольственного рынка. **Правовая.** Сельскохозяйственный потребительский кооператив – субъект хозяйствования, осуществляющий свою деятельность в условиях реализации государственных программ по поддержке кооперации и устойчивого развития сельских территорий. **Социальная.** Сельскохозяйственный потребительский кооператив – организация, заинтересованная в развитии социальной сферы сельской территории, закреплении населения в сельской местности, обеспечивающая развитие навыков грамотного ведения подсобного хозяйства и профессиональную ориентацию молодежи, снижение безработицы на селе, сохранение сельской самобытности. Данные факторы определяют приоритетность развития потребительской кооперации в аграрном секторе.

Оптимальные варианты размещения сельскохозяйственных потребительских кооперативов мясного направления должны быть основаны на анализе природно-экономических условий, расчете совокупного балла и индекса интегральной эффективности производства, а также учитывать оптимальный размер кооператива.

Развитие сельскохозяйственной потребительской кооперации невозможно без учета отраслевых особенностей размещения, которым уделяется достаточно мало внимания со стороны как отечественных, так и зарубежных ученых.

Под размещением сельскохозяйственных потребительских кооперативов мясного направления понимается, прежде всего, географическое распределение его вещественных компонентов на определенной территории. К наиболее существенным факторам, влияющим на территориальное размещение сельскохозяйственных потребительских кооперативов мясного направления, следует отнести: комплекс природно-климатических условий, определяющих экономическую целесообразность производства; наличие ЛПХ и КФХ выступающих в качестве организаторов кооператива; размещение потребителя конечной продукции АПК и трудовых ресурсов; развитие транспорта, обеспечивающего технологические и экономические связи; уровень развития социальной инфраструктуры; научно-технический прогресс. Специфика размещения потребительских кооперативов мясного направления отражается в особенностях формирования и повышении уровня концентрации производства мяса на основе высокоэффективного кормопроизводства, что обуславливает их зависимость от природно-климатических условий и придает зональный характер в их размещении. При этом возникает необходимость согласования потенциала малых форм хозяйствования по выращиванию скота и потенциала территории по растениеводству. Кроме того, размещение потребительских кооперативов, занимающихся переработкой и сбытом мяса и мясопродуктов, усложнено тем, что производство тяготеет как к районам потребления, так и к источникам сырья, это увеличивает значимость транспортного фактора. К важнейшим сырьевым условиям относятся: плотность сырьевого района, т. е. количество производимого сырья на единицу площади территории. От плотности распределения сырья зависит размер сырьевой зоны потребительского кооператива и радиус перевозок; концентрация производства сырья. С ее повышением уменьшается себестоимость перевозок.

Для определения внутрирегиональных различий в эффективности производства продукции скотоводства целесообразно использовать два наиболее важных показателя - это так называемые «совокупный балл» и «комплексный или интегральный индекс эффективности» размещения. Совокупный балл представляет собой единство двух величин: уровня продуктивности выращивания скота и затрат на производство единицы продукции. Рассчитывается этот показатель как отношение индекса продуктивности к индексу затрат. В свою очередь, индексы определяются как отношение сложившейся продуктивности или себестоимости зоны или района к средней продуктивности или себестоимости по всему исследуемому региону. Интегральный индекс эффективности получается в результате произведения средней продуктивности и производства продукции на 1 рубль затрат.

Решение проблемы рационального размещения потребительских кооперативов мясного направления требует определения оптимальных размеров данных кооперативов. Применительно к кооперативу критерием оптимальности

размера следует считать максимум дохода пайщиков. Увеличение масштабов деятельности сельскохозяйственного потребительского кооператива оправдано до тех пор, пока выполняются следующие условия: дополнительные постоянные и переменные затраты не приводят к снижению дохода пайщика в расчете на единицу произведенной продукции; сохраняется управляемость и эффективный контроль за функционированием кооператива со стороны его членов; кооператив де-факто сохраняет статус некоммерческой организации.

Оценка перспектив объединения крестьянских (фермерских) и личных подсобных хозяйств в рамках потребительского кооператива мясного направления возможна с использованием показателей совокупного бала и индекса интегральной эффективности, рассчитанных в разрезе природно-климатических зон.

В результате непоследовательного реформирования сельского хозяйства в области произошли значительные структурные изменения производительных сил, участвующих в обеспечении рынка сельскохозяйственной продукцией. Более 59 % общего объема животноводческой и около 53% растениеводческой продукции производят личные подсобные и крестьянские (фермерские) хозяйства. За время реализации ПНП «Развитие АПК» в К(Ф)Х и ЛПХ поголовье скота к уровню 2005 года увеличилось: КРС на 67%, свиней на 250%, овец и коз на 53%.

В целях определения потенциала развития базовых единиц системы кооперации - крестьянских (фермерских) и личных подсобных хозяйств нами в 2009 г. проведено социологическое обследование: собрано 30 анкет К(Ф)Х и 60 анкет ЛПХ из трех районов Пензенской области: Земетчинского, Нижнеломовского и Бессоновского. Период создания К(Ф)Х опрашиваемыми варьируется с 1991г. по 2008г. В среднем на одно К(Ф)Х приходится 6 КРС, 11 свиней, 10 овец и коз, лошадь и 430 голов птицы. Товарными хозяйствами, реализующими на рынке более 90% всей производимой продукции, в том числе мясной, являются 45% К(Ф)Х. Выращиванием преимущественно для собственных нужд (реализуется не более 10% продукции) занимаются около 5% хозяйств. Наибольший интерес для развития кооперации мясного направления представляют ЛПХ, ориентированные на товарное производство. 52% опрошенных сориентированы на продажу произведенной продукции («дополнительный источник денежных средств»), а 38% целью ведения ЛПХ ставят самообеспечение продовольствием, только 10% отметили, что свое хозяйство является основным источником денежных средств.

По состоянию на 1 января 2010 года в личных подсобных и крестьянских (фермерских) хозяйствах Пензенской области содержалось 178тыс. голов крупного рогатого скота (60 % всего поголовья области), 198тыс. голов свиней (64 %) и 116тыс. голов овец и коз (89 %). При этом по объемам производства мяса личные подсобные хозяйства значительно опережают крестьянские (фермерские), несмотря на то, что в последних отмечается тенденция увеличения производства (таблица 1).

Таблица 1 – Производство мяса по категориям хозяйств (в живом весе)

Категория хозяйств	2006 г.		2007 г.		2008 г.		2009 г.	
	Тыс. тонн	% к итогу	Тыс. тонн	% к итогу	Тыс. тонн	% к итогу	Тыс. тонн	% к итогу
Сельскохозяйственные организации	59,9	52,1	73,5	56,0	82,5	57,9	88,5	58,8
Хозяйства населения	54,0	46,9	55,5	42,3	57,1	40,1	59,1	39,2
Крестьянские (фермерские) хозяйства	1,2	1,0	2,2	1,7	2,8	2,0	3,0	2,0
Итого	115,1	100	131,2	100	142,5	100	150,6	100

В качестве проблемы для развития ЛПХ многие отмечают трудности со сбытом продукции. Никто из опрошенных не пользуется продажей через сельскохозяйственные потребительские кооперативы и сельскохозяйственные организации. 68% ЛПХ реализует свою продукцию скупщикам, часто по заниженным ценам. В то же время расчеты показали, что дополнительный доход, который получает товаропроизводитель от реализации крупного рогатого скота через кооператив, может составить до 20 рублей на 1 кг убойного веса.

Эффективность производства продукции скотоводства в КФХ и хозяйствах населения в 2009 г. была проанализирована с использованием совокупного балла и интегрального индекса эффективности по природно-экономическим зонам региона (таблица 2).

Таблица 2 – Внутриобластные различия в условиях производства мяса

Зона	Индекс продуктивности		Индекс себестоимости		Совокупный балл		Интегральная эффективность	
	КРС	Свиньи	КРС	Свиньи	КРС	Свиньи	КРС	Свиньи
I	1,09	2,5	1,05	0,69	1,04	3,62	17,55	11,98
II	1,11	0,08	1,07	0,92	1,04	0,09	17,57	0,3
III	1,46	0,56	1,27	1,93	1,15	0,29	19,27	0,97
IV	0,78	2,76	0,75	0,38	1,04	7,26	17,46	24,26
V	0,88	0,08	1,28	1,41	0,69	0,06	11,63	0,2
VI	0,68	0,01	0,58	0,67	1,17	0,01	19,88	0,052

В результате сложившейся специализации сельскохозяйственного производства с учетом природно-экономических условий области можно выделить шесть природно-экономических зон. Исследования показали, что лучшие условия для производства мяса сложились в трех зонах: I, III, IV; удовлетворительные - в VI зоне и относительно слабые во II и в V зонах. Совокупный балл эффективности производства КРС показывает, что наиболее эффективное производство сложилось в III и IV зонах, районы с лучшими условиями: Лунинский, Мокшанский и Сосновоборский. Для производства свинины хорошие условия имеются в I и IV зонах, Колышлейский, Сердобский и Пензенский районы. На рисунке 1 продемонстрирована приоритетная специализация животноводческого комплекса районов Пензенской области

исходя из значения совокупного балла и поголовья скота на 100га сельхозугодий.

Перспективы развития личных подсобных и крестьянских (фермерских) хозяйств зависят от того, насколько эффективно они будут вовлечены в процесс развития потребительской кооперации. Следует отметить, что данный процесс находится в начальной стадии.

Состояние мясоперерабатывающей промышленности в Пензенской области, а также развитие сельскохозяйственных потребительских кооперативов мясного направления характеризуются неравномерностью размещения производственных мощностей.

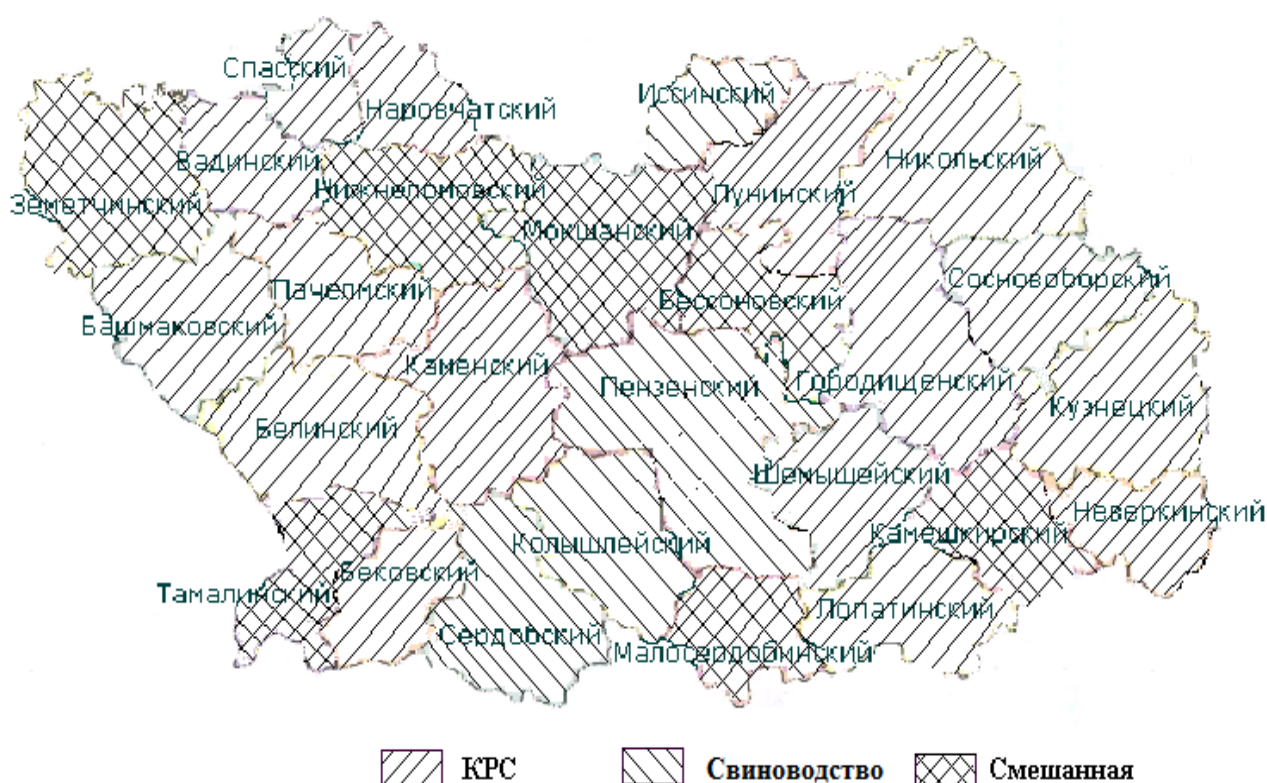


Рисунок 1 – Приоритетная специализация отрасли животноводства муниципальных районов области по совокупному баллу с учетом поголовья скота на 100га сельхозугодий

В настоящее время в области действует три крупных мясоперерабатывающих предприятия. Доминирующими производителями мяса и субпродуктов являются ОАО «Мясоптицекомбинат «Пензенский» и ООО «Петелинский птицеперерабатывающий завод», на долю которых приходится 98% объема переработки производимой продукции области. Основным производителем мясных полуфабрикатов является ООО «ПМП «Колбасы провинции», на долю которого приходится 73% производства в области.

Мясоперерабатывающие предприятия произвели в 2009 году мяса и субпродуктов 1 категории 690,7 тыс. тонн (на 2% больше, чем в 2008г.), производство колбасных изделий сократилось за этот же период на 5,3% и составило 18,8 тыс. тонн. В целом с 2000 года в регионе сохраняется тенденция

роста производства мясной продукции. В то же время с учетом рациональных норм потребления область обеспечивает себя мясом и мясопродуктами всего на 87%.

Производственные мощности, имеющиеся в регионе, задействованы не в полной мере. Использование производственных мощностей перерабатывающих организаций по выпуску мясной продукции в Пензенской области в 2009 году по мясу составило 90 %, по колбасным изделиям – 74 %.

Для анализа пропорциональности развития и размещения сырьевой базы и перерабатывающих мощностей нами применен коэффициент равномерности размещения переработки мяса:

$$K_p = \frac{Y_c}{Y_m},$$

где K_p – коэффициент равномерности размещения переработки скота;

Y_c – удельный вес сырьевых ресурсов закрепленной сырьевой зоны ко всем сырьевым ресурсам области;

Y_m – удельный вес производственных мощностей по переработке мяса скота.

При пропорциональном размещении мощностей по переработке и сырьевых зон указанный коэффициент должен приближаться к единице. Отклонение от единицы характеризует наличие недостатков в развитии и размещении перерабатывающих предприятий.

Расчеты показывают, что коэффициент равномерности размещения переработки мяса по выделенным природно-экономическим зонам Пензенской области имеет очень большой интервал колебания, что свидетельствует о сильной неравномерности распределения производственных мощностей, при относительно ровных сырьевых показателях по зонам (таблица 3).

Таблица 3 – Соответствие зон производственным мощностям

Зона	Удельный вес, %		Коэффициент равномерности
	сырья	производственных мощностей	
I	26,7	6	4,45
II	12,3	5,2	2,37
III	18,7	4,2	4,45
IV	25	84	0,3
V	10	0,5	19,8
VI	7,3	0,1	73

Создание в регионе потребительских кооперативов по переработке и сбыту мяса наряду с другими задачами нацелено на снижение данной диспропорции, что позволит обеспечить повышение эффективности производства

мяса скота, а также повысить уровень самообеспеченности области мясом и мясопродуктами.

В 2008г. в Пензенской области функционировало 17 сельскохозяйственных потребительских кооперативов, осуществляющих переработку и сбыт мяса и мясопродуктов. В одиннадцати районах области потребительские кооперативы мясного направления не функционируют, причем в восьми районах они созданы, но либо вообще не работали, либо осуществляли иную деятельность. Только семь кооперативов из семнадцати имеют узкую специализацию – закупают, перерабатывают и реализуют мясо. Большинство же имеют более широкое направление деятельности, включая закупку и реализацию молока, овощей, оказание услуг в сфере растениеводства. Вместе с тем, кооперативами было переработано 413 тонн мяса (в убойном весе). За этот же период в рассматриваемых районах хозяйствами населения и крестьянскими (фермерскими) хозяйствами было реализовано около 13 тыс. тонн мяса крупного рогатого скота и свиней. Таким образом, кооперативами мяса в пределах собственных сырьевых зон было переработано всего 3,2%. Это свидетельствует о том, что кооперативная система крайне не развита и требует государственной поддержки, направленной на создание благоприятных условий развития кооперативов: повышения информированности населения, подготовки необходимых кадров, субсидирования затрат на создание материальной базы, формирования необходимой законодательной базы, принятия соответствующих федеральных, региональных и муниципальных программ. Целью государственной политики должно стать не число кооперативов, а их эффективная деятельность. При этом система взаимоотношений между кооперативом и его членами должна строиться исходя из некоммерческого характера потребительской кооперации.

В зависимости от организационно-экономического механизма создания сельскохозяйственного потребительского кооператива мясного направления меняется организационно-экономическая модель его функционирования, предполагающая различные варианты взаимоотношений кооператива и пайщиков.

При формировании перспективной организационно-экономической модели сельскохозяйственного потребительского кооператива мясного направления следует учесть три основополагающих фактора передачи сельскохозяйственным потребительским кооперативам таких функций, как хранение, транспортировка, переработка, сбыт, снабжение.

Во-первых, это разделение труда и специализация общественного производства. Кооперативы сосредоточивают свои усилия на выполнении вышеназванных функций, а сельхозтоваропроизводителям позволяют заняться их основной работой – сельскохозяйственным производством.

Во-вторых, специализация на мясном направлении позволяет получать прибыль от масштаба операций. Средняя себестоимость выполнения вышеназванных функций падает по мере возрастания их объемов.

В-третьих, специализированные сельскохозяйственные потребительские кооперативы могут значительно снизить издержки по изучению рынка, ведению деловых операций, заключению сделок.

Организация взаиморасчетов в рамках кооператива будет зависеть от профиля его деятельности: кооператив организует только хранение и сбыт продукции, поставляемой членами; кооператив осуществляет переработку, хранение и сбыт готовой продукции.

Наиболее эффективный вариант построения взаимоотношений между кооперативом и его членами в сельскохозяйственном потребительском сбытовом кооперативе – это использование договора комиссии (рисунок 2).

При отгрузке продукции кооперативу от пайщика право собственности на нее к кооперативу не переходит, а остается за членом кооператива. В зависимости от условий договора выручка от реализации всей партии может поступать либо на расчетный счет кооператива (комиссионера) с последующим переводом средств на счет производителя продукции (комитента), либо, минуя счет комиссионера, непосредственно на счет комитента.



Рисунок 2 – Использование договора комиссии

При условии, что величина комиссии, получаемой кооперативом, устанавливается на уровне затрат, связанных с реализацией продукции покупателю, налогооблагаемая база кооператива минимизируется. Комиссия может уплачиваться также в форме членских взносов.

В рамках сельскохозяйственного потребительского перерабатывающего сбытового кооператива схема организации взаиморасчетов будет более сложной. Возможны два варианта создания сельскохозяйственного потребительского кооператива, осуществляющего переработку и реализацию мяса и мясопродуктов: а) мощности по переработке приобретены на средства учредителей кооператива – сельскохозяйственных товаропроизводителей; б) уже существующее перерабатывающее предприятие является наряду с сельскохозяйственными товаропроизводителями учредителем кооператива.

В первом случае взаимоотношения между кооперативом и его членами могут быть построены с использованием переработки продукции на давальческих условиях и ее реализацией по договору комиссии (рисунок 3).

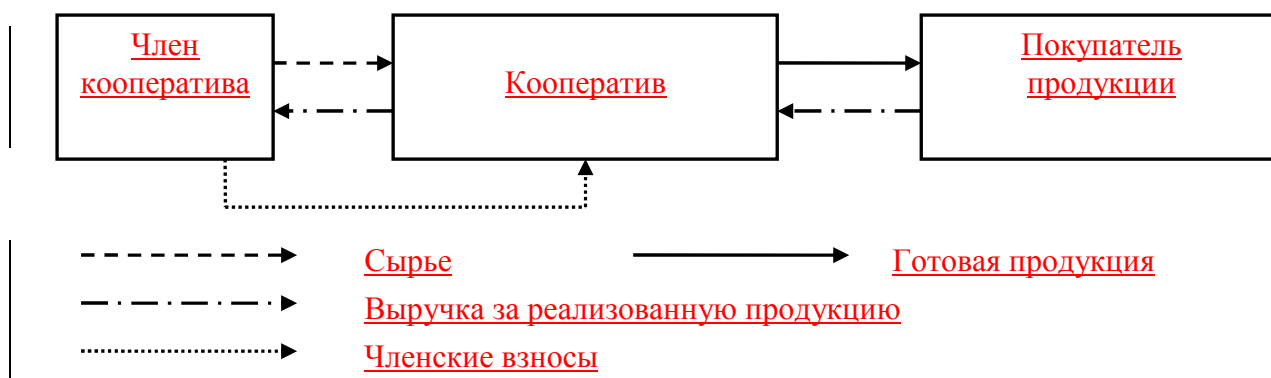


Рисунок 3 – Схема товарно-денежных потоков перерабатывающего сбытового потребительского кооператива (1 вариант)

Сырье, передаваемое в переработку, остается в собственности каждого члена кооператива. Готовая продукция после переработки также принадлежит каждому члену кооператива в доле, соответствующей доле сырья. При этом собственник сырья, обладающий правом собственности на изготовленную из него продукцию, передает данную продукцию на комиссию кооперативу.

Для минимизации налогообложения кооператива целесообразно использовать следующий механизм: затраты кооператива, связанные с переработкой сырья и реализацией готовой продукции, а также иные затраты, покрываются членами кооператива путем уплаты членских взносов пропорционально их участию в деятельности кооператива. Членские взносы не являются доходом кооператива и, следовательно, не увеличивают налогооблагаемую базу.

Во втором случае (если уже существующее перерабатывающее предприятие является наряду с сельскохозяйственными товаропроизводителями учредителем кооператива) схему финансово-товарных потоков можно представить следующим образом (рисунок 4).

Сельскохозяйственные товаропроизводители через заготовительно-расчетный центр кооператива передают сырье для переработки мясокомбинату. Сырье оплачивается по ценам, рассчитанным исходя из нормативной производственной себестоимости сырья, определяемой общим собранием или Правлением кооператива. Нормативная себестоимость должна соответствовать условиям конкретного района для сырья с базовыми качественными характеристиками, при этом необходимо ввести поправочные коэффициенты для учета качества принимаемого на переработку сырья.

Готовая продукция поступает с переработки в кооператив на реализацию, при этом перерабатывающему предприятию оплачивается только стоимость переработки. Все затраты должны быть экономически обоснованы.

Выручка от реализации готовой продукции за минусом затрат на реализацию поступает в расчетно-кассовый центр кооператива от организаций торговли. После уплаты соответствующих налогов происходит окончательное распределение дохода между участниками кооператива. При этом доля перерабатывающей организации в прибыли от реализации определяется пропорционально доле в общей структуре затрат на производство конечной продукции (затраты должны быть экономически обоснованы), а доля сельскохозяйственных товаропроизводителей распределяется между ними пропорционально весу сданного на переработку сырья (с учетом поправочных коэффициентов качества сырья).

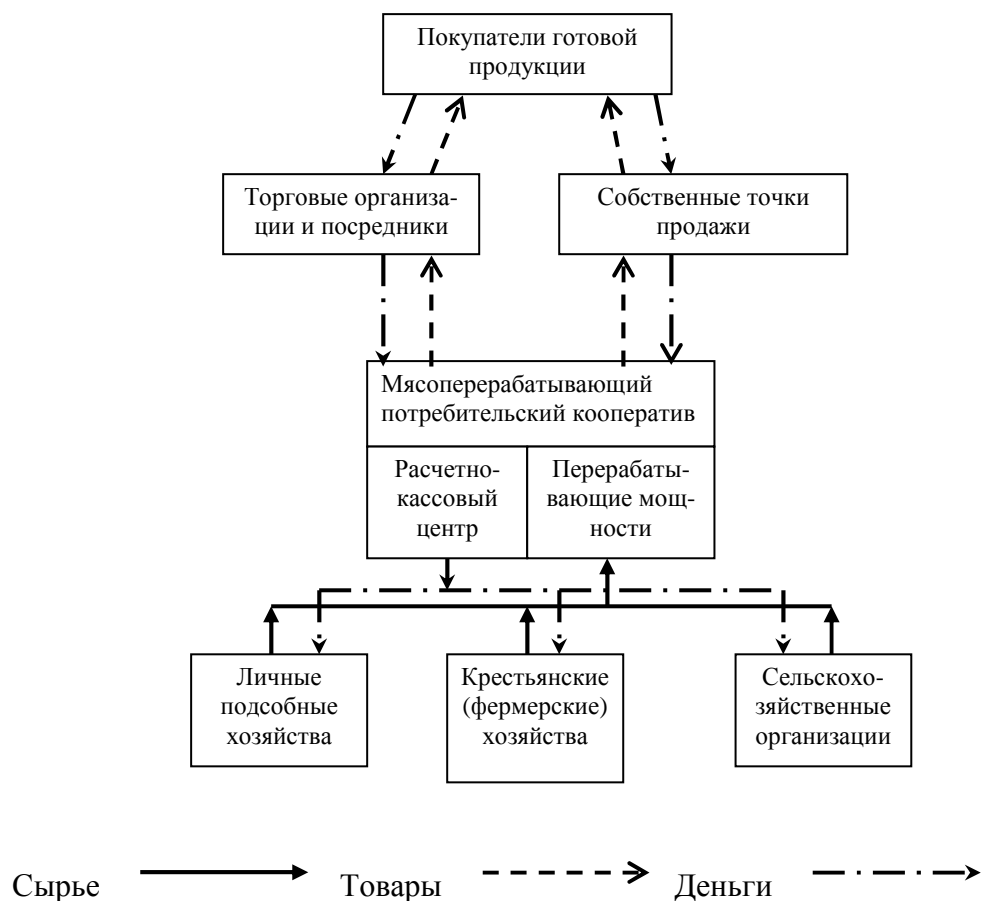


Рисунок 4 – Схема товарно-денежных потоков перерабатывающего потребительского кооператива (2 вариант)

Созданная модель позволила определить наиболее оптимальный вариант взаимоотношений между кооперативом и пайщиками, реализация которого предложена на примере сельскохозяйственного потребительского перерабатывающего сбытового кооператива в Белинском районе (140 км. от областного центра). Создание кооператива будет осуществляться по первому варианту (перерабатывающие мощности приобретаются совместно пайщиками). Предполагается, что дальность поставок не превысит 20-25 км.

Специализацией перерабатывающего цеха является: убой скота, охлаждение, замораживание, хранение мяса в полутушах и субпродуктов, выработка пищевых жиров, утилизация продуктов забоя.

Предлагается применять рассмотренную ранее схему взаиморасчетов с использованием договора переработки сырья на давальческих условиях и договора комиссии. Исходя из потенциала района, кооператив ежемесячно может забивать от 500 до 800 голов. Данный объем позволит загрузить минимально возможные экономически эффективные мощности оборудования убойного цеха, где в смену можно обработать до 10 голов КРС и 20 голов свинины.

Расчитанная точка безубыточности показывает, что критический объем переработки составляет 67 тонн убойной массы, при использовании полной мощности кооператива объем переработки будет составлять 75,9 тонн. При организации кооператива планируется создание 16 рабочих мест.

Экономико-математическая модель оптимизации размещения сельскохозяйственных потребительских кооперативов мясного направления должна учитывать минимизацию транспортных издержек в комплексе с ареалами эффективного размещения производства мяса.

Размещение сельскохозяйственных потребительских кооперативов должно осуществляться с учетом ареалов эффективного выращивания кормовых культур и животных, а также соответствовать балансовым потребностям региона в мясной продукции.

Важным показателем в балансе производства и переработки (потребности) красного мяса выступает объем закупаемого мяса КРС и свиней предприятиями выделенных зон региона. В 2008 году он составил 14757 тонн (в убойной массе). С учетом численности населения Пензенской области потребности региона составляют 27760 тонн красного мяса. Вместе с тем, из-за низкой платежеспособности жители региона в среднем потребляют лишь около 13кг в год, причем порядка 20% мясной продукции завозится из соседних регионов. Потенциал пензенских производителей для дополнительной переработки и реализации продукции составляет 8951 тонну (таблица 4).

Таблица 4 – Определение дополнительной потребности в мощностях производства (расчеты в убойной массе, тонн)

Реализовано на убой	Объем переработки	Вывезено из региона	Ввезено в регион	Объем продукции в регионе (с. 2+4)	Потребность населения региона	Потенциал производства при росте доходов (с.6-2-4)
1	2	3	4	5	6	7
29423	14757	18718	4052	18809	27760	8951

Исследование показывает, что размещение перерабатывающих мощностей по природно-экономическим зонам неравномерно (рисунок 5). Во всех зонах, кроме четвертой, ощущается сильная нехватка мощностей по переработке мяса. В четвертой зоне, наоборот, имеется значительный избыток мощностей, в основном за счет МПК «Пензенский», который осуществляет транспортировку мяса и скота из районов, входящих в другие природно-экономические зоны и находящихся за пределами Пензенской области. На рисунке 2 приведены эффективные радиусы сырьевых зон переработчиков мясной продукции. Видно, что около 10 районов Пензенской области не входят в экономически эффективный радиус каких-либо предприятий, а большинство сельскохозяйственных потребительских кооперативов еще не вышли на необходимый уровень производственных мощностей.

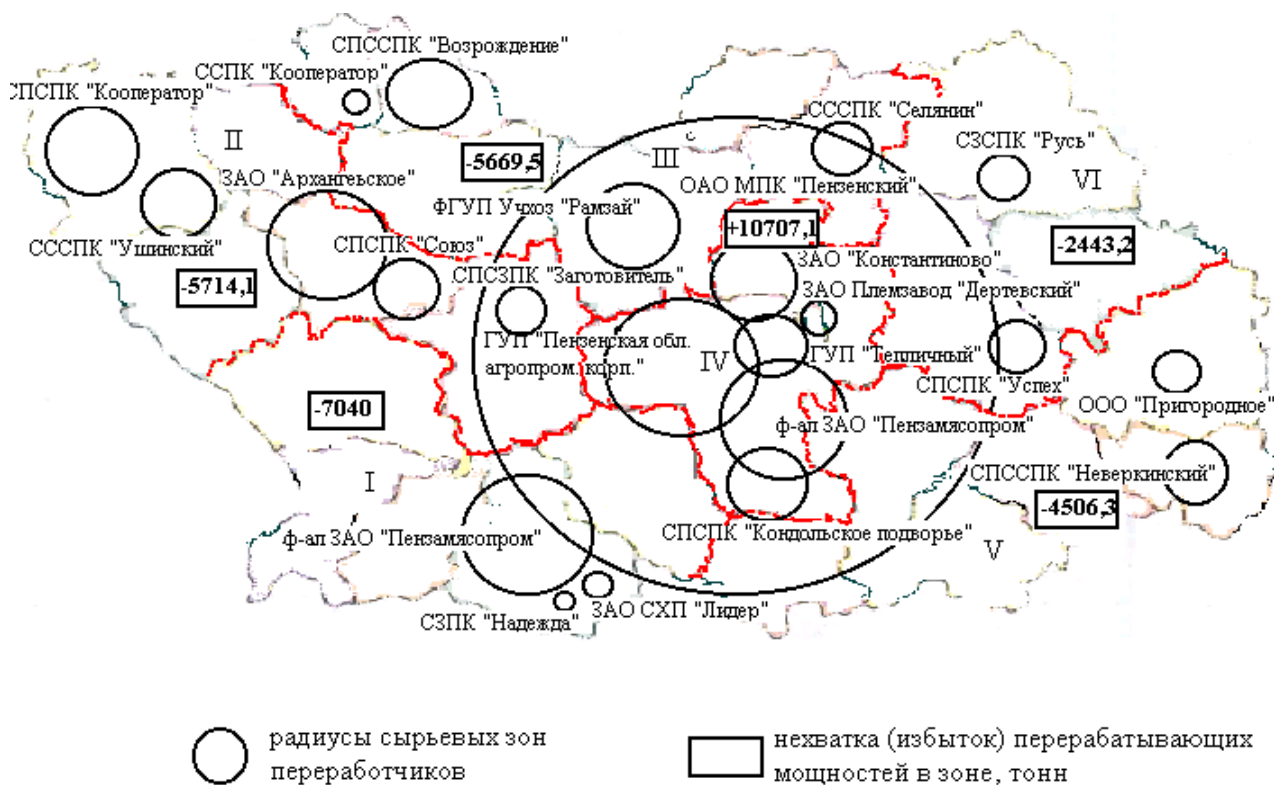


Рисунок 5 – Эффективные радиусы сырьевых зон мясопереработчиков Пензенской области

Совершенствование размещения сельскохозяйственных потребительских кооперативов мясного направления должно вестись в направлении: сосредоточения выращивания скота на мясо в районах культивирования и переработки сахарной свеклы и картофеля (в I, II, III и VI зонах); развития зон товарного свиноводства в районах дешевого фуражного зерна V зоны, при сохранении роли традиционной – IV.

Для обоснования рационального варианта территориальной организации мясной промышленности и установления наиболее оптимальных путей транспортировки сырья, с учетом ареалов эффективного размещения сырья и максимального использования производственных мощностей, минимальных транспортных расходов и потерь качественных свойств сырья, целесообразно использовать математические методы линейного программирования, применяемые для решения транспортной задачи.

В результате решения экономико-математической задачи нами были определены границы эффективных сырьевых зон мясной промышленности и минимизированы транспортные расходы (таблица 5).

Переработка и реализация мяса в рамках потребительских кооперативов, с учетом предложенной территориальной организации, позволила бы получить крестьянским (фермерским) и личным подсобным хозяйствам в 2008г. наряду с эффектом размещения в соответствии с природно-экономическими зонами еще и дополнительный доход в размере 292,4 млн. руб. (19800 руб. на 1 тонну – за счет реализации продукции в переработанном виде через кооператив, 13,8 руб. на 1 тонну – за счет оптимального размещения кооперативов).

Таблица 5 – Эффективность совершенствования сырьевых зон мясной промышленности Пензенской области

Показатели	2008 год	По эффективной схеме
Объем перевозок скота (живая масса), т	14757	14757
Средний радиус доставки скота, км	76,5	50,5
Транспортные расходы, тыс. руб.	846000	642312
в т.ч. на 1 т, руб.	57,3	43,5

Территориальная специализация скотоводства должна проводиться в соответствии с требованиями перерабатывающей промышленности к качеству сырья. Необходимо создание сельскохозяйственных потребительских кооперативов мясного направления на территориях, где они отсутствуют. Практическое осуществление данного мероприятия позволит, по нашему мнению, наряду со снижением транспортных затрат, уменьшить потери продукции за счет более эффективного прикрепления хозяйств к мясокомбинатам и хладобойням, сокращения радиуса перевозки, будет способствовать более полному использованию мощностей по переработке и регулярной поставке готовой продукции в торговые сети и фирменные кооперативные магазины.

Основные направления совершенствования государственной поддержки сельскохозяйственной потребительской кооперации в Пензенской области должны включать: предоставление кооперативам муниципального заказа на поставку мяса и мясопродуктов, обеспечение доступа малых форм хозяйствования к кредитным ресурсам коммерческих банков и кредитных кооперативов, предоставление бюджетных субсидий на развитие материально-технической базы и субсидирование затрат на развитие инженерных коммуникаций.

С целью решения проблем развития системы кооперации в мясной отрасли нами предлагается использование следующей перспективной схемы взаимодействия различных субъектов системы на региональном уровне (рисунок б).

Личные подсобные и крестьянские хозяйства должны рассматриваться органами государственной власти и органами местного самоуправления как неотъемлемая составная часть сельскохозяйственной потребительской кооперации. Оказание им поддержки путем товарного кредитования и выделения региональных и муниципальных средств на возвратной основе будет стимулировать развитие материально-технической базы для кооперации.

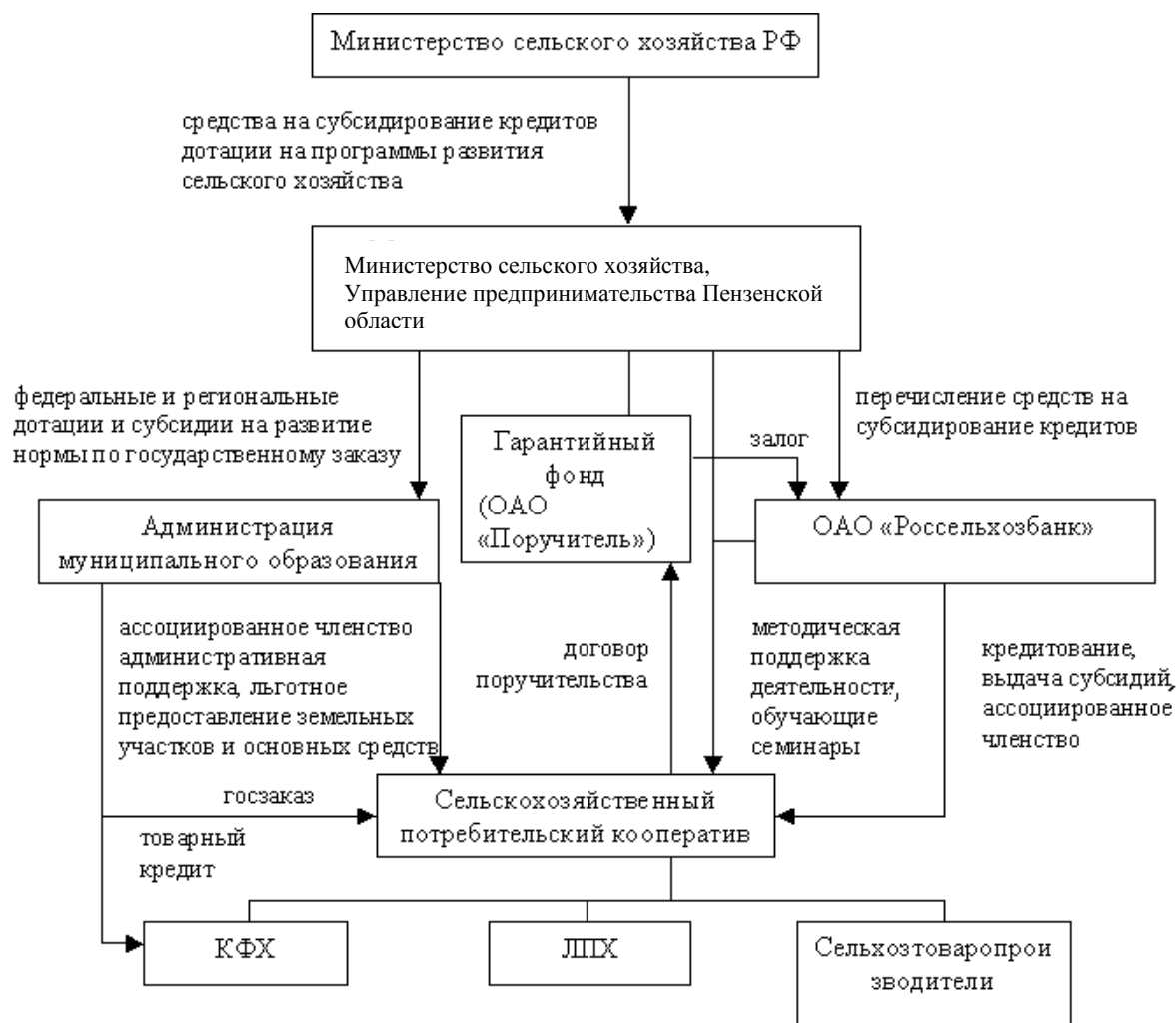


Рисунок 6 – Перспективная схема взаимодействия субъектов системы потребительской кооперации в Пензенской области

В связи с определенными льготами по размещению муниципального заказа для потребительских кооперативов как субъектов малого предпринимательства возникает возможность закупки сельскохозяйственной продукции у потребительских кооперативов с использованием данного заказа, что позволит им облегчить проблемы с реализацией продукции. Расчеты показали, что если бы в 2008 году кооперативам мясного направления был предоставлен муниципальный заказ на поставку мяса, то большинство из них реализовали бы 100% своей продукции.

Решение задачи увеличения числа кредитоспособных и финансово устойчивых сельскохозяйственных кооперативов, товарных ЛПХ и К(Ф)Х возможно путем обеспечения доступа субъектов предпринимательской деятельности к кредитным ресурсам коммерческих банков и кредитных кооперативов.

В Пензенской области действует Гарантийный фонд в форме ОАО «Поручитель», а также сеть сельскохозяйственных потребительских кредитных кооперативов. В случае, если у потенциального заемщика не хватает залогового обеспечения для получения кредита, он может обратиться за помощью в фонд, который выступит перед банком в качестве поручителя (или залогодателя), а также получить субсидируемый заем в кредитном кооперативе под поручительство.

Кроме того, необходимо оказание сельскохозяйственным потребительским кооперативам государственной поддержки по следующим направлениям:

1. Компенсация части затрат сельскохозяйственным потребительским кооперативам на приобретение новой специализированной техники и оборудования для забоя скота, охлаждения, хранения, транспортировки мяса и молока, перевозки скота. Размер компенсации устанавливается до 90% части стоимости оборудования, но не более 2,5 млн. рублей на одного получателя.

2. Компенсация части затрат сельскохозяйственным потребительским кооперативам (либо членам кооператива) на закупленное у своих членов мясо (за реализованное в кооператив мясо) в размере 5 рублей за 1 кг живого веса.

3. Освобождение сельскохозяйственных потребительских кооперативов от уплаты региональных налогов и сборов на срок до 3 лет с момента регистрации кооператива.

4. Предоставление бюджетных субсидий вновь созданным и успешно развивающимся сельскохозяйственным потребительским кооперативам для развития материально-технической базы (приобретение оргтехники, программного обеспечения, мебели, подключение к телефонной линии и сети интернет).

5. Предоставление бюджетных субсидий сельскохозяйственным потребительским кооперативам:

- для уплаты аванса при приобретении сельскохозяйственной техники и оборудования, транспортных средств, промышленного оборудования при условии привлечения кооперативом кредита (займа) для оплаты оставшейся части стоимости указанных объектов;

- для уплаты первоначального лизингового платежа в рамках исполнения договоров лизинга, заключенных кооперативом.

6. Финансирование за счет бюджета затрат кооперативов на проведение инженерных коммуникаций и дорог.

С учетом указных направлений государственной поддержки нами был разработан прогноз динамики показателей развития животноводства. Общая численность крупного рогатого скота увеличится к 2015 году на 21% - составит 195 тыс. голов, при этом существенно возрастет поголовье коров (на 24%) и на 53% увеличится в перспективе поголовье свиней, которое будет насчитывать 244 тыс. гол.

Основными районами перспективной локализации поголовья крупного рогатого скота по-прежнему будут I, II и III зоны. Вместе с тем, в результате увеличения доли посевов многолетних трав возрастет удельный вес поголовья крупного рогатого скота в IV (на 4%) и VI (на 2%) зонах. Прогнозируется увеличение поголовья свиней в I (на 12%), и VI (на 38%) зонах. Более высокие темпы роста производства говядины, по сравнению с общеобластным уровнем, предполагаются в зонах с наиболее благоприятными природными и экономическими условиями - I, III, IV и VI зонах. Предлагаемый проект развития, размещения и зональной специализации мясного скотоводства области на основе потребительской кооперации позволит дополнительно получить 6 тыс. тонн мяса, из которых 2,7 тыс. тонн говядины, 3,3 тыс. тонн свинины.

ВЫВОДЫ И ПРЕДЛОЖЕНИЯ

1. Основой развития системы сельскохозяйственной потребительской кооперации мясного направления являются личные подсобные и крестьянские фермерские хозяйства. Кооперирование позволяет более успешно решать проблемы повышения экономической эффективности малых форм ведения сельского хозяйства, тем самым существенно влиять на развитие внутреннего продовольственного рынка и сокращение импорта продовольствия. Наиболее перспективным следует признать создание сельскохозяйственных кооперативов, в рамках которых объединены все стадии хозяйственного оборота - от производства сырья до реализации готовой продукции.

2. Крестьянские (фермерские) и личные подсобные хозяйства Пензенской области, осуществляющие производство мяса, имеют достаточно прочную материально-техническую базу и могут стать основой создания системы сельскохозяйственной потребительской кооперации мясного направления. Дальнейшее развитие малых форм хозяйствования должно осуществляться посредством преобразования крупных товарных ЛПХ в крестьянские (фермерские) хозяйства и их объединения в рамках потребительской кооперации.

3. В Пензенской области имеет место неравномерное распределение мясоперерабатывающих мощностей, кроме того, они задействованы не в полной мере. Создание в регионе потребительских кооперативов по переработке и сбыту мяса призвано исправить данные диспропорции, обеспечить повышение эффективности производства мяса скота и повысить уровень самообеспеченности области мясом и мясопродуктами. В настоящее время в одиннадцати районах области потребительские кооперативы мясного направления не функционируют, действующие кооперативы перерабатывают всего лишь около 3% мяса в пределах собственных сырьевых зон.

4. Учитывая, что в процессе кооперации формируется производственная структура агропромышленного типа, состоящая из двух блоков – производство сырья и его переработка, важно определить не только место и роль каждого хозяйствующего субъекта, но и их взаимоотношения, которые должны обеспечить равные возможности получения выгоды от совместной деятельности и создать условия для эффективного производства сырья, его переработки и реализации. Взаимоотношения между кооперативом и его членами целесообразно организовать с использованием переработки продукции на давальческих условиях и ее реализацией по договору комиссии. С учетом данных рекомендаций предложена модель создания сельскохозяйственного потребительского кооператива подобного типа на материалах Белинского района Пензенской области.

5. Процесс территориального размещения потребительских кооперативов мясного направления непосредственно связан с развитием малых форм хозяйствования в регионе, дальнейшая специализация которых должна исходить из требований наиболее эффективного производства в соответствии с природно-экономическими условиями зоны. Анализ внутрирегиональных различий в эффективности производства продукции скотоводства по «совокупному баллу» и «интегральному индексу эффективности размещения» позволил выделить три природно-экономические зоны Пензенской области с лучшими условиями для

выращивания КРС и свиней в ЛПХ и К(Ф)Х. Оптимизация размещения и закупки мяса переработчиками позволит снизить транспортные издержки на перевозку тонны скотосырья на 24 % и сократить при этом средний радиус доставки более чем на 26км. Переработка и реализация мяса в рамках потребительских кооперативов с учетом предложенной территориальной организации позволит получить крестьянским (фермерским) и личным подсобным хозяйствам в год дополнительный доход в размере 292,4 млн. руб.

6. Предложенная перспективная схема взаимодействия различных субъектов системы кооперации предполагает использование на региональном уровне таких методов поддержки К(Ф)Х, ЛПХ и кооперативов, как товарный кредит за счет средств областного бюджета; размещение в СПоКах муниципального заказа; предоставление хозяйствующим субъектам поручительства по кредитам за счет гарантийного фонда; субсидирование процентных ставок по кредитам и займам за счет средств федерального и регионального бюджетов; субсидии муниципальным образованиям на реализацию муниципальных программ развития системы потребительской кооперации; ассоциированное участие муниципалитетов; методическая поддержка деятельности кооперативов; освобождение сельскохозяйственных потребительских кооперативов от уплаты региональных налогов и сборов на срок до 3 лет с момента регистрации кооператива, а также финансирование за счет бюджета затрат на проведение коммуникаций.

7. Составными частями развития и государственной поддержки сельскохозяйственной потребительской кооперации должны стать: совершенствование размещения специализированных сельскохозяйственных потребительских кооперативов мясного направления и формирование рациональных сырьевых зон; разработка основных параметров специализации хозяйств сырьевой зоны мясной промышленности; повышение эффективности мер государственной поддержки развития сельскохозяйственной потребительской кооперации.

Предлагаемый проект развития, размещения и специализации сельскохозяйственных потребительских кооперативов области позволит дополнительно получить 6 тыс. тонн мяса, из которых 2,7 тыс. тонн говядины, 3,3 тыс. тонн свинины, расширить налогооблагаемую базу муниципалитетов, а также решить ряд социальных задач, в том числе снижения сельской безработицы.

Основные положения диссертации изложены в публикациях, рекомендованных ВАК РФ:

1. Зотова О.Б. Развитие сельскохозяйственной потребительской кооперации на региональном уровне [Текст] / И.В. Палаткин, О.Б.Зотова, А.В. Кокарева // Экономика сельскохозяйственных и перерабатывающих предприятий, 2008, № 9, – 0,5 п.л. (в т.ч. автора – 0,2)
2. Зотова О.Б. Система сельскохозяйственной потребительской кооперации Пензенской области [Текст] / О.Б. Зотова, О.К. Атюкова // АПК: экономика, управление, Москва, 2007, №11, – 0,2 п.л. (в т.ч. автора – 0,1); в других изданиях:

3. Зотова О.Б. Системный анализ развития кооперативного движения (на примере Пензенской области) [Текст]/ О.Б. Зотова, В.С. Игнатов // «Актуальные вопросы современной экономики» Материалы международной научно-практической конференции. – Пенза, 2010, – 0,1 п.л.
4. Зотова О.Б. Методические подходы к размещению сельскохозяйственных потребительских кооперативов региона [Текст] / А.В. Ильясова // «Всероссийская перепись населения как информационно-статистическая база стратегирования социально-экономического развития государства и регионов» Сборник материалов Всероссийской научно-практической конференции.- Пенза, Пензастат, 2008, – 0,2 п.л
5. Зотова, О.Б. Развитие системы сельскохозяйственной кредитной потребительской кооперации в Пензенской области [Текст] /О.Б. Зотова, О.К. Атюкова, Ю.В. Кармышова, А.Ю. Павлов, – Москва, Редакция журнала «Предпринимательство», 2008, – 0,2 п.л. (в т.ч. автора – 0,1)
6. Зотова, О.Б. Роль потребительской кооперации в развитии АПК региона [Текст] //«Роль кооперации и интеграции в реализации национального проекта «Развитие АПК» (региональный аспект)» Сборник материалов II Всероссийской научно-практической конференции. – Пенза, 2008, – 0,1 п.л.
7. Зотова, О.Б. Анализ развития сельскохозяйственных потребительских кооперативов в АПК Пензенской области [Текст] /О.Б. Зотова, О.К. Атюкова, «Актуальные проблемы налогообложения и развития ключевых сфер экономики» Межвузовский сборник научных трудов. – Пенза, ИИЦ ПГУ, 2008, – 0,1 п.л. (в т.ч. автора – 0,05)
8. Зотова О.Б. Создание и кредитная поддержка сельскохозяйственных потребительских кооперативов (СКПК) [Текст] / В.Б.Моисеев, О.К.Атюкова, Г.М.Антонов, М.В.Антонова, А.А.Тусков, Ю.Ю.Частухина, А.В. Ильясова, Е.В.Трушкова, Ю.В.Кармышова - Пенза, 2008. – 12,9 п.л (в т.ч. автора - 1,2)
9. Зотова О.Б. Методические рекомендации по техническому и технологическому обеспечению сельскохозяйственных потребительских кооперативов по переработке мяса [Текст] / В.А.Авроров, О.К.Атюкова, А.Б. Белов, В.М.Зимняков, А.В. Ильясова и др., – Пенза, 2008. – 11,6 п.л. (в т.ч. автора – 1)
10. Зотова О.Б. Формирование региональной системы потребительской кооперации и её государственная поддержка в условиях реализации государственных и муниципальных программ [Текст] / О.К.Атюкова, А.В. Ильясова, Ю.В.Кармышова А.Ю.Павлов, А.А. Тусков и др. – Пенза, 2008. – 10,1 п.л.
11. Зотова, О.Б. Создание и кредитная поддержка сельскохозяйственных кредитных потребительских кооперативов [Текст] / О.Б.Зотова, И.В. Палаткин, В.Б. Моисеев, О.К. Атюкова, Г.М. Антонов, М.В. Антонова, А.А. Тусков, Ю.Ю.Частухина, А.В.Ильясова, Е.В. Трушкова, Ю.В. Кармышова. – Пенза 2007. – 12,09 п.л. (в т.ч. автора – 1 п.л.)
12. Зотова О.Б. Организация и практическая деятельность сельскохозяйственных потребительских кооперативов (СПоК): Методические рекомендации [Текст] /О.Б.Зотова, И.В.Палаткин, В.Б. Моисеев, Г.М. Антонов, М.В. Анто-

нова, Л.Н. Крапчина, О.К. Атюкова, Е.В. Бурлюкина, Д.Н. Левин, Ю.Ю.Частухина. – Пенза: Изд-во Пенз. гос. технол. акад.. – 2006. – 9 п.л. (в т.ч. автора – 0,4 п.л.)

13. Зотова, О.Б. Становление и развитие системы сельскохозяйственной потребительской кооперации [Текст] О.Б. Зотова, О.К. Атюкова //«Проблемы управления экономикой в трансформируемом обществе: сборник статей III Всероссийской научно-практической конференции» - //АНОО «Приволжский дом знаний», Пенза, 2006. – 0,2 п.л. (в т.ч. автора – 0,1)